

# Дорожная карта создания Регионального инструмента передачи рисков для ЦАРЭС

Рабочий документ Центральноазиатского  
Регионального Экономического Сотрудничества  
(ЦАРЭС)

TA-9878 REG: Разработка инструмента передачи рисков в регионе

|

# Содержание

List of Abbreviations.....	2
List of Figures.....	3
Executive Summary .....	4
Section 1. Introduction.....	6
1.1 Technical Assistance Project .....	6
1.2 Structure.....	6
Section 2. Lessons for CAREC from Regional Risk Facilities .....	7
Section 3. Options for CAREC's Regional Risk Facility .....	<b>1342</b>
3.1 Functions of the CRF .....	<b>1342</b>
3.2 Main Stages of Facility Development: Creation and Operations .....	<b>1514</b>
3.3 Considerations for the Facility Creation Stage.....	<b>1615</b>
<b>3.3.1 Country of domicile .....</b>	<b>1745</b>
<b>3.3.2 Operational entity or legal nature, including its ownership structure .....</b>	<b>2018</b>
<b>3.3.3 Sources of initial capitalization .....</b>	<b>2522</b>
<b>3.3.4 Corporate governance structure.....</b>	<b>2824</b>
<b>3.3.5 Key advisors .....</b>	<b>3327</b>
<b>3.3.6 Initial product offering, informed by risk modeling and dynamic financial analysis .....</b>	<b>3429</b>
3.4 Considerations for the Facility Operations Stage.....	<b>3630</b>
<b>3.4.1 Operational structure .....</b>	<b>3730</b>
<b>3.4.2 Alternative sources of capital .....</b>	<b>3932</b>
<b>3.4.3 Product evolution .....</b>	<b>4134</b>
<b>3.4.4 Country engagement.....</b>	<b>4336</b>
Section 4. CRF Roadmap .....	<b>4941</b>
Disclaimers .....	<b>5445</b>

# СПИСОК СОКРАЩЕНИЙ

АБР Азиатский банк развития

ADC Совокупный нестрахуемый минимум

АМФЦ Астанинский международный финансовый центр

ARC Механизм африканских стран в области риска

ЦАРЭС Центральноеазиатское Региональное Экономическое Сотрудничество

CARICOM Карибское сообщество

CCRIF Карибский фонд страхования рисков катастроф (в настоящее время CCRIF SPC)

CRF Инструмент ЦАРЭС в области управления рисками

ОГО Организация гражданского общества

ДФА Динамический финансовый анализ

DRFI Финансирование и страхование от рисков стихийных бедствий

DRM Управление рисками бедствий

ESG Окружающая среда, Социальная ответственность и Корпоративное управление

ВВП Валовой внутренний продукт

GMTN Глобальные среднесрочная расписки

ILS Ценные бумаги, связанные со страхованием

ODA Официальная помощь в целях развития

ОЭСР Организация экономического сотрудничества и развития

PCRIC Компания страхования рисков катастроф в Тихоокеанском регионе

PCRIF Фонд страхования рисков катастроф в Тихоокеанском регионе

SEADRIF Фонд страхования рисков стихийных бедствий Юго-Восточной Азии

SPC Компания, специализирующаяся на сегрегированных портфелях

SPV Специальный инструмент

ТП Техническая помощь

ПРООН Программа Развития Организации Объединенных Наций

UNDRR Управление Организации Объединенных Наций по уменьшению рисков бедствий

ВБ Всемирный Банк

## Список рисунков

	Figure 3-1 Disaster Relief Bond issuance via the GMTN .....	<del>2320</del>
	Рисунок 4-1 Дорожная карта Инструмента ЦАРЭС в области рисков: .....	41

## Резюме

Данный отчет рассматривает возможности, варианты и соображения для создания инструмента в области управления рисками, который будет предоставлять механизм региональной передачи рисков для стран-членов Центральноазиатского регионального экономического сотрудничества (ЦАРЭС). Региональное сотрудничество в области передачи риска может обеспечить эффективность в стоимости финансирования, поддерживать большую ответственность и владение риском, а также создавать услуги и решения, разработанные для решения проблем участвующих стран в области управления рисками стихийных бедствий, включая сокращение, финансирование и страхование (DRFI). Этот отчет является частью регионального проекта технической помощи Азиатского банка развития (АБР) (ТА-9878), разработанного для помощи странам-членам ЦАРЭС в укреплении их стратегий управления рисками бедствий и устойчивости бюджета государственного сектора.

**Опыт создания и функционирования существующих региональных инструментов в области рисков в Африке, Карибском регионе и Центральной Америке, на островах Тихого океана и в Юго-Восточной Азии дает представление о разработке Инструмента ЦАРЭС в области рисков (CRF).** Для применения подобных инструментов и обеспечения справедливости ценообразования требуется полное понимание опасности, подверженности и уязвимости, что способствует лучшему пониманию и вероятностному моделированию риска бедствий. Основные дополнительные уроки сосредоточены на двух основных категориях: (i) обеспечение доступности и общей устойчивости продуктов инструмента и (ii) повышение чувства принадлежности заинтересованных сторон к региональной инициативе. Уроки, связанные с этими всеобъемлющими темами, включая факторы, способствующие успеху, и проблемы, препятствующие прогрессу, послужили основой для наших рекомендуемых вариантов и соображений по разработке CRF.

**CRF может выполнять одну или несколько функций в зависимости от потребностей стран в DRFI, целей международного сотрудничества и политики в области общественных и внешних связей стран и партнеров по финансированию, а также степени готовности стран участвовать в региональном механизме передачи рисков.** CRF может служить той же цели, что и существующие региональные инструменты в других регионах, т.е. предлагать странам страховое покрытие и аккумуляцию их рисков бедствий. Или же он мог бы выступать в роли клиринговой организации для рисков (консультанта/посредника по надлежащему управлению рисками, уменьшению рисков и/или структуре передачи и размещения рисков) или эмитента связанных со страхованием ценных бумаг (например, облигаций по оказанию помощи в случае стихийных бедствий). Кроме того, CRF может предоставлять дополнительные услуги для поддержки стран-членов ЦАРЭС в развитии их потенциала для принятия обоснованных решений по управлению рисками бедствий (DRM), уменьшению рисков бедствий (DRR) и адаптационным мерам, а также DRFI в поддержку CRF и/или в дополнение собственных программ стран.

**После определения функции CRF необходимо работать над созданием юридического лица, которое может функционировать и выполнять предусмотренную CRF цель.** В координации с ключевыми консультантами, обладающими соответствующими знаниями в различных областях, таких как

моделирование катастроф, страховые бизнес-операции и перестрахование, руководящий орган инструмента должен рассмотреть и окончательно принять решения по нескольким факторам для создания этого органа. К этим факторам относятся страна регистрации или признания юридического лица, юридический характер, структура собственности и структура корпоративного управления. На этом этапе необходимо согласовать исходные продукты CRF, которые в первую очередь будут использоваться при моделировании DRFI, а также источники первоначальной капитализации инструмента передачи рисков.

**Впоследствии необходимо принять решения, которые позволят юридическому лицу CRF работать и выполнять функции CRF жизнеспособным, эффективным, действенным и финансово устойчивым способом.** Принятые на этом этапе решения имеют решающее значение, поскольку без операционной структуры созданное юридическое лицо CRF не сможет предоставлять соответствующие услуги для стран-членов ЦАРЭС. На этом этапе выполняется задача по проектированию операционной структуры CRF, чтобы с самого начала обеспечить его жизнеспособность, возможность выполнять свою функцию и в будущем расширить свой ассортимент продуктов. Выявление альтернативных источников капитала, разработка стратегии перестрахования и связанных со страхованием ценных бумаг (ILS) для защиты своего капитала, а также разработка программы вовлечения стран также имеют решающее значение, поскольку они способствуют финансовой и общей долгосрочной устойчивости инструмента. Если CRF напрямую предлагает страховое покрытие, ему также потребуется разработать стратегию ценообразования риска и стратегию перестрахования для защиты своего основного капитала, так чтобы он мог предоставлять доступное страхование устойчиво в краткосрочной, среднесрочной и долгосрочной перспективе. Эта стратегия перестрахования может включать ILS, если это соответствует потребностям и рыночным условиям.

**В конце отчета предоставлена дорожная карта для реализации CRF.** С самого начала АБР должен подтвердить свою роль в региональной инициативе, которая с большой вероятностью будет ролью главного консультанта по внедрению. Уже проведена значительная работа в рамках существующего проекта технической помощи (ТП) по моделированию рисков, с которыми сталкиваются страны-члены от наводнений, землетрясений и инфекционных заболеваний, и их финансовой способности реагировать на события стихийных бедствий. Взаимодействие с заинтересованными сторонами в каждой стране-члене ЦАРЭС должно продолжаться для повторного подтверждения их потребностей, повторной оценки результатов начальных мероприятий по моделированию DRFI и получения выражений заинтересованности стран принять участие в CRF. Необходимо предпринять необходимые шаги для созыва первого из серии заседаний Совета директоров инструмента, высшего управляющего органа CRF, контролирующего прогресс в создании инструмента и определения его операций.

## Section 1. Введение

### 1.1 Проект технической помощи

1. Данный отчет является частью проекта технической помощи Азиатского банка развития (АБР) (ТА-9878)<sup>1</sup>, разработанного для оказания помощи странам-членам ЦАРЭС<sup>2</sup> в укреплении их стратегий управления рисками стихийных бедствий и устойчивости бюджета государственного сектора. В рамках этого проекта для каждой страны были разработаны характеристики рисков стихийных бедствий путем моделирования потерь в результате наводнений, землетрясений и вспышек инфекционных заболеваний. В настоящее время изучается вопрос о разработке региональной программы или механизма передачи рисков в поддержку управления этим риском бедствий.

2. Региональное сотрудничество в области передачи рисков может обеспечить повышение эффективности затрат на финансирование. Оно может также содействовать повышению ответственности за риск и чувства владения им, предоставляя услуги и решения, разработанные в консультации со странами-членами, отражая их приоритеты в области финансирования и страхования рисков бедствий (DRFI).

3. Региональные инструменты по передаче рисков бедствий для суверенных государств по всему миру являются примером полезности и преимуществ сотрудничества. Многие из этих инструментов отличаются по своим характеристикам и функционированию для удовлетворения выявленных потребностей правительств-членов. Они указывают на возможную роль и функции механизма Инструмента ЦАРЭС в области передачи рисков (CRF).

### 1.2 Структура

4. Данный отчет рассматривает возможности и варианты создания CRF для обеспечения региональной передачи рисков для стран-членов ЦАРЭС. Он включает обзор передовых практик и уроков других региональных инструментов; моменты для рассмотрения на этапах создания и работы CRF; и рекомендации по возможным ролям различных заинтересованных сторон, включая АБР.

5. Структура следующая:

- i. Раздел 2 выявляет уроки, извлеченные из существующих региональных инструментов передачи рисков,
- ii. Раздел 3 обсуждает варианты для CRF, включая его потенциальные функции и другие вопросы для рассмотрения при планировании его создания и работы; и,
- iii. Раздел 4 заканчивается предложенной дорожной картой по созданию инструмента.

---

<sup>1</sup> <https://www.adb.org/projects/53198-001/main>

<sup>2</sup> Странами - членами ЦАРЭС являются Азербайджан, Афганистан, Грузия, Казахстан, Кыргызская Республика, Монголия, Пакистан, Китайская Народная Республика (автономный район Внутренняя Монголия и Синьцзян-Уйгурский автономный район), Таджикистан, Туркменистан и Узбекистан. АБР приостановил оказание помощи Афганистану с 15 августа 2021 года.

## Section 2. Уроки для ЦАРЭС от региональных инструментов передачи рисков

6. Существующие региональные инструменты передачи рисков в Африке, Карибском бассейне и Центральной Америке, на островах Тихого океана и в Юго-Восточной Азии дают прямые уроки для разработки CRF для стран-членов ЦАРЭС. В этом отчете были выявлены ключевые выводы, которые были дополнительно изучены и сгруппированы в две основные категории, обе из которых относятся к факторам, способствующим успехам существующих региональных инструментов.

7. К этим категориям относятся:

(1) уроки по обеспечению доступности продуктов и общей устойчивости инструмента и

(2) уроки по продвижению чувства владения со стороны заинтересованных сторон в странах в отношении региональной инициативы.

Эти уроки легли в основу наших рекомендуемых вариантов или соображений для создания CRF, что обсуждается в разделе 3.2.

### **Вывод №1: Стремитесь сбалансировать доступность продукта с долгосрочной финансовой устойчивостью инструмента**

8. В свете типичных стартовых затрат, связанных с созданием страховой компании и, в частности, регионального инструмента передачи рисков, обслуживающего несколько стран, все существующие инструменты зависели от финансирования доноров в качестве стартовой капитализации, будь то прямо как стартовый капитал или косвенно в виде субсидирования страховых взносов. Эта поддержка доноров сделала участие в этих региональных инициативах более доступным для участвующих стран.

9. Однако нет гарантии бесконечности финансирования от доноров. Все существующие инструменты управляются таким образом, чтобы функционировать как устойчивые страховые компании, без необходимости регулярных дополнительных инъекций капитала для субсидирования недостаточных начальных страховых взносов, высоких расходов и/или дорогостоящего перестрахования. Некоторые инструменты получали определенную субсидию затрат за счет грантов в первые годы, и все они могут потребовать дополнительной капитализации, если они значительно вырастут и/или расширят свой ассортимент продуктов.

10. Большинство инструментов перестраховывают себя на более высоком уровне моделированной безопасности, чем аналогичные частные страховщики, но они уязвимы для повторных убытков на удержание и всплесков цен на перестрахование. В таких обстоятельствах, если дополнительные опции капитала недоступны и/или перестрахование слишком дорогое, то страны-участницы будут нести затраты в виде более высоких страховых взносов, членских взносов и, возможно, сборов. Высокие цены снижают стимул стран к продолжению участия в инструменте передачи рисков, что может усугубить проблему.

11. В этом связи существующие инструменты исследовали альтернативные варианты финансирования, не связанные с донорами. Эти альтернативы подробно описаны в



разделе 3.2 и представлены как соображения при принятии решений по вопросам, связанным с созданием и деятельностью CRF. Предложенные варианты показывают, что в целом финансовая устойчивость и постепенный переход от донорского финансирования к "владению странами" могут быть достигнуты следующими методами:

**12. Создание платформ для моделирования и дальнейшего развития возможностей вероятностного моделирования климатических и стихийных рисков, что позволит странам-членам оптимизировать стратегии снижения рисков и финансирования рисков.** Модели были созданы в рамках существующей технической помощи для наводнений, землетрясений и инфекционных заболеваний. Созданные модели являются стохастическими, то есть они учитывают не только несколько predetermined сценариев и среднестатистические результаты, но и пытаются моделировать полный спектр потенциальных результатов, что позволяет проводить более надежные анализы затрат и выгод. Модель, разработанная в рамках данной технической помощи, использует лучшие доступные стохастические данные об опасностях в сочетании с надежными предположениями о подверженности и уязвимости. Для наводнений были разработаны модели, адаптированные под вероятные изменения климата в будущем. Был разработан интерфейс управления рисками стихийных бедствий (Disaster Risk Management Interface, DRMI), позволяющий странам непосредственно ознакомиться с результатами моделей, проверить их чувствительность к изменениям климата и росту подверженности, а также продемонстрировать затраты и воздействие различных вариантов финансирования рисков как в среднем, так и в ответ на экстремальные события. Также было проведено моделирование мер по снижению рисков стихийных бедствий, показывающее затраты и выгоду от каждой меры, доступных странам-членам в числовом и графическом виде через DRMI. Модели, лежащие в основе DRMI, могут, при наличии дополнительного финансирования, быть внедрены странами-членами, дополнены более подробными и детализированными данными, и стать основой для национальной модели катастроф.

**13.** Разработанные в настоящее время модели и любые будущие усовершенствования обеспечивают более глубокое понимание возможных опасностей, того, кто или что подвержено им, а также их уязвимости перед событиями различной интенсивности. Предположения, лежащие в основе моделей, прозрачны, и с будущими инвестициями они позволят моделям развиваться по мере появления новых данных, развития общества и инфраструктуры и изменения климата. Такие модели также позволяют структурировать финансовые продукты и, что важно, объективно оценивать такие продукты.

**14. Создание и реализация хорошо разработанных планов капитализации, обеспечивающих соответствующий уровень политики удержания и передачи рисков.** Передача излишних рисков на рынок перестрахования по разумной цене является одним из распространенных способов, которыми существующие региональные инструменты передачи рисков стремятся получить доступ к дополнительному капиталу. Карибский инструмент показал, что он также может передавать риски инвесторам на рынке капитала, выпуская страховые ценные бумаги, такие как (на начальном этапе) свопы, а позже и катастрофические облигации. Это показывает, что инструмент не зависит от рынка перестрахования и может выходить на рынки капитала в случае увеличения цен на перестрахование. Другие источники финансирования, позволяющие накопить необходимый капитал для работы инструмента и удержания определенной доли риска для

более эффективных решений по передаче рисков, включают плату за участие при присоединении и доход от инвестиций, генерируемый на базе активов инструмента.

15. Эти стратегии финансирования могут быть разработаны и реализованы эффективно с участием технических советников, включая брокеров по перестрахованию и других экспертов в областях, таких как моделирование катастроф, ценообразование, андеррайтинг, катастрофический риск и динамический финансовый анализ.

16. **Увеличение воспринимаемой ценности или привлекательности инструмента для стран-членов.** Правительства стран должны иметь возможность сообщать заинтересованным сторонам, что они получают достаточные выгоды и услуги от инструмента, как в денежной, так и в иных формах, по сравнению с затратами на участие. Такое действие стимулирует правительства продолжать или начинать свое членство (и, следовательно, ежегодные страховые взносы и членские взносы, если применимо), что необходимо для того, чтобы инструмент мог продолжать предоставлять преимущества по DRFI для страны и ее сообществ. В общем, улучшение привлекательности и ценности может быть достигнуто тремя способами.

17. **Первый способ - это снижение затрат на передачу рисков стихийных бедствий, что делает продукты и услуги более доступными.** Уроки из других регионов показывают, что снижение операционных и (пере)страховых расходов достижимо при достаточном количестве участвующих стран. Операционные затраты могут быть минимизированы путем передачи большинства видов повседневных операций сторонним поставщикам услуг. Например, CCRIF SPC (ранее Карибский инструмент страхования от риска стихийных бедствий) передает подрядчикам большую часть операционных услуг, включая управление страховой компанией, моделирование стихийных бедствий, финансовое моделирование, юридические и бухгалтерские услуги, а также связи с общественностью. Основная группа, состоящая из четырех сотрудников, занимается взаимодействием со странами, контролирует разработку и реализацию политики и стратегии. Более выгодные расходы на (пере)страхование могут быть согласованы при разумном техническом ценообразовании (пере)страхового портфеля, диверсифицированном региональном портфеле риска стихийных бедствий и продуктов, а также благодаря опыту опытного брокера по перестрахованию. Всякий раз, когда это разумно, предпочтительно передавать реализованные сбережения на ценах участвующим странам<sup>3</sup>, обычно в форме сниженных страховых взносов, или увеличивать устойчивость компании для обоюдной выгоды путем увеличения нераспределенного капитала.

18. Второй способ - быть отзывчивыми и инновационными, разрабатывая новые страховые продукты, отвечающие на практические и политические потребности стран-участниц. CCRIF SPC, в частности, имеет опыт разработки продуктов, выходящих за рамки его основных продуктов, связанных с тропическими циклонами и землетрясениями. Он добавил новые опасности и линии продуктов, включая избыточные осадки, защиту средств к существованию и защиту инфраструктуры, а также политики, направленные на поощрение устойчивого рыболовства. Он также усовершенствовал свои основные продукты, например, введя инструмент передачи рисков с совокупным нестрахуемым

---

<sup>3</sup> Институт мировых ресурсов, 2019 год. *Будущее аккумулирования рисков бедствий для развивающихся стран: Куда нам идти дальше?* Доступно по адресу <https://www.wri.org/research/future-disaster-risk-pooling-developing-countries-where-do-we-go-here>.

минимумом (ADC)<sup>4</sup>, который позволяет частично вернуть страховой взнос по передаче риска, если событие происходит чуть ниже необходимой интенсивности для активации защиты и/или если объявлено чрезвычайное положение. ADC смягчает проблемы с базовым риском, позволяя странам получить возмещение за большинство разрушительных событий.

**19. Третий способ - повышение воспринимаемой ценности путем внедрения дополнительных услуг и продуктов, способствующих передаче знаний и постоянному улучшению существующих продуктов инструмента.** Предоставление странам вспомогательных услуг и продуктов, таких как программы стратегического развития компетенций, инструменты и технологии для обмена данными и информацией, а также принятие решений в области управления рисками стихийных бедствий, является распространенной практикой среди существующих региональных инструментов. Постоянное предоставление положительного опыта клиентского обслуживания правительствам и другим заинтересованным сторонам инструмента через удобные и эффективные процессы обслуживания клиентов также может улучшить его привлекательность. Примером может быть проведение исследования "Экономика климатической адаптации" (Economics of Climate Adaptation, ECA)<sup>5</sup>, системно анализирующего и предлагающего различные конкретные меры адаптации. Целенаправленные ранние инвестиции в снижение рисков для улучшения климатической устойчивости стоят меньше и в целом эффективнее сложных усилий по оказанию помощи после катастрофы. Такие исследования являются основой для определения приоритетных, эффективных с точки зрения затрат мер по готовности и реагированию на риски.

#### **Вывод №2: Стимулировать заинтересованность местных/региональных заинтересованных сторон в управлении инструментом**

20. Содействие увеличению чувства юридического и политического владения инструментом со стороны местных/региональных заинтересованных сторон. Сильное чувство владения побуждает представителей стран и региона эффективно управлять инструментом, принимать благоразумные решения, касающиеся его повседневной деятельности и долгосрочной устойчивости, и стремиться поддерживать актуальность CRF. Представители должны чувствовать, что их правительства могут рассматривать себя в качестве равноправных партнеров доноров и консультантов в разработке инициативы.

21. Расширения возможностей стран и их представителей и получения их поддержки регионального инструмента можно достичь путем:

**22. Вовлечения местных или региональных заинтересованных сторон в процессы принятия решений инструмента на этапах создания и деятельности.** Необходимо активно включать соответствующих представителей правительства, таких как представители министерств финансов или органов по управлению рисками стихийных бедствий, в принятие решений относительно создания и деятельности CRF. Обычно это достигается путем формализации участия стран-членов в органах принятия решений инструмента, таких как Руководящий комитет или Совет директоров. Это может быть поддержано путем поощрения высококонсультативных отношений между консультантами

---

<sup>4</sup> Нижняя часть страницы: [https://www.ccrif.org/aboutus/ccrif-spc-payouts?language\\_content\\_entity=en](https://www.ccrif.org/aboutus/ccrif-spc-payouts?language_content_entity=en)

<sup>5</sup> <https://eca-network.org/>

инструмента и представителями страны, а также активного вовлечения регионального наднационального органа (в данном случае АБР и управляемой программы ЦАРЭС) в полном сотрудничестве с другими партнерами по развитию, включая Всемирный банк, Программу развития ООН и Офис ООН по снижению рисков стихийных бедствий.

23. При возможности и если это полезно для инструмента, неправительственные региональные и местные заинтересованные стороны (например, наднациональные органы, научные круги, местные поставщики данных, консультанты по коммуникациям) также должны быть вовлечены в создание и деятельность CRF. Эти организации или лица могут рассматриваться в качестве партнеров в рамках государственно-частного сотрудничества, но они не обязательно должны получать право управления или принятия решений. Вместо этого они могут нести другие типы ответственности, необходимые для создания и функционирования инструмента, такие как выполнение секретарских обязанностей, предоставление местных данных, необходимых для разработки продуктов, а также разработка и реализация локализованных планов коммуникации и маркетинга.

24. **Предоставление поддержки по наращиванию потенциала для активных сторонников инструмента в правительствах стран.** Представители правительства, занимающие решающие позиции или выполняющие активные роли в ЦАРЭС, могут нести дополнительную ответственность за «продвижение» региональной инициативы, что подразумевает передачу соответствующих знаний об инструменте своим избирателям и другим чиновникам правительства. Эта ответственность является важной, поскольку участие в такой инициативе может потребовать от государств значительных финансовых и даже политических затрат<sup>6</sup>. Эти затраты, вместе со значимостью участия в CRF, должны быть сбалансированы и учтены правительствами перед принятием решения о участии. Таким образом, активные сторонники инструмента со стороны государства должны иметь четкое и обоснованное понимание затрат, преимуществ, ограничений и возможностей вступления в CRF, в идеале через инструмент, который ясно демонстрирует затраты и выгоды различных вариантов страхования. Вооружившись этой информацией, они смогут помочь управлять ожиданиями заинтересованных сторон в отношении того, что инструмент может, а что не может предложить.

25. Активным сторонникам инструмента со стороны страны необходимо дать достаточные знания о целях CRF (например, предоставление немедленной ликвидности вместо финансирования долгосрочного восстановления инфраструктуры после некоторых типов катастрофических событий) и его роли в более широкой национальной стратегии в DRFI; это не панацея от всех проблем, связанных с финансированием риска катастроф. Они должны знать, как продукты инструмента (например, параметрическое страхование, которое выплачивает деньги, когда выполняется то или иное условие) и вспомогательные услуги (например, программы повышения квалификации, инструменты поддержки принятия решений и т.д.) приносят дополнительные преимущества участвующим странам. Что более важно, заинтересованные стороны страны должны понимать ограничения потенциальных продуктов и услуг CRF, например, проблемы базисного риска<sup>7</sup>, которые могут не быть полностью устранены из параметрического страхования. Чтобы

---

<sup>6</sup> Всемирный банк, 2017. *Аккумуляция суверенных климатических и стихийных рисков: Технический доклад Всемирного банка для Большой Двадцатки*. Доступно по адресу: <https://openknowledge.worldbank.org/handle/10986/28311>.

<sup>7</sup> Базисный риск - это расхождение между реальным опытом застрахованного и показателем и расчетом индекса.

продемонстрировать важность этого урока, некоторые страны, присоединившиеся к страховым инструментам аккумуляции рисков, периодически отказывались от продления участия из-за невыполненных ожиданий от выплат и опасений относительно базисного риска.<sup>8</sup> По крайней мере в одном примере решение об отмене страхования (принятое по политическим причинам после выборов из-за восприятия отсутствия ценности) предшествовало удару очень большого, мощного урагана по стране, причинившего большой ущерб и, если бы страна оставалась участником, это привело бы к значительной выплате страхового возмещения; страна вновь присоединилась на следующий год.

---

<sup>8</sup> Институт мировых ресурсов, 2019 год. *Будущее аккумуляции рисков бедствий для развивающихся стран.*

## Section 3. Варианты для регионального инструмента передачи рисков в ЦАРЭС

26. Создание CRF начинается с соглашения стран ЦАРЭС, консультантов-исполнителей и донорских партнеров о целях региональной инициативы. Определив краткосрочные и долгосрочные цели CRF, стороны затем принимают решение о масштабе его функций и программ (представленных в разделе 3.1) и работают над созданием его юридического лица и операций (описано в разделе 3.2). Есть несколько моментов, которые следует учитывать при принятии решений по вопросам, связанным с созданием и деятельностью инструмента (представлены в разделах 3.3 и 3.4). После того, как по этим вопросам достигнуто соглашение, лица, принимающие решения, могут переходить к разработке планов по внедрению CRF.

### 3.1 Функции CRF

27. Инструмент ЦАРЭС может выполнять одну или несколько из следующих функций. Определение его функции и формы будет зависеть от ряда факторов, включая потребности стран в DRFI, целей международного сотрудничества и политики в области общественных и внешних связей стран и партнеров по финансированию, а также степени готовности стран участвовать в CRF.

28. **Андеррайтер рисков CRF** может быть создан для той же цели, что и существующие региональные инструменты - предложить странам страховое покрытие и аккумулировать их риски в случае бедствий. Аккумулирование этих рисков позволяет использовать преимущества экономии масштаба и диверсификации, которые страны не могут получить через отдельные страховые полисы, приобретенные двусторонним образом на международных рынках. Инструмент обычно представляет собой лицензированную и регулируемую страховую компанию в установленной страховой юрисдикции (отражая ее юридический статус и цель как страхового учреждения развития, служащего общественным целям), которой страны переведут часть своих рисков в обмен на страховые взносы. Как и любой другой страховщик, компания предоставляет своим членам дополнительные услуги и переводит некоторые из своих рисков на рынки перестрахования и, возможно, на рынки капитала через страховые ценные бумаги (ILS).

29. **Клиринговая организация для рисков.** CRF мог бы служить клиринговой организацией для рисков, которая не обязательно гарантирует или сохраняет какой-либо риск бедствий. Затем этот механизм будет выступать в качестве посредника, способствующего размещению на страховых рынках и рынках капитала для участвующих стран. Этот посредник позволит рационализировать процесс определения риска бедствий, сократить расходы и расчетные и операционные риски, связанные с обработкой нескольких сделок между несколькими сторонами. Благодаря такому механизму инструмент может добиться экономии за счет эффекта масштаба, что позволяет ему лучше договариваться о более низких (пере)страховых расходах.

30. **Эмитент связанных со страхованием ценных бумаг (ILS), например, облигаций по оказанию помощи в случае стихийных бедствий (DRB).** ILS - это финансовые

инструменты, стоимость которых зависит от определенного страховым случаем убытка и которые позволяют переносить риск посредством секьюритизации рисков. Хорошо зарекомендовавшая себя форма ILS, традиционные облигации катастроф, предназначены для передачи страхового риска от клиента на рынки капитала в привычной для инвесторов форме. Как правило, для облегчения этого процесса создается трансформирующая компания - специальный инструмент (SPV) Спонсор выплачивает страховые взносы SPV в обмен на страховое покрытие (транзакция либо в виде страхования, либо в виде дериватива в форме свопа). SPV капитализирует и защищает себя через катастрофические облигации или облигации, выпущенные инвесторам. Капиталу инвесторов угрожает риск, условия выплаты катастрофических облигаций зеркально отражают условия страхования, которые SPV предлагает спонсору. SPV инвестирует выручку от облигаций в безрисковые инвестиции, находящиеся на залоговом счете, инвесторы катастрофических облигаций получают сумму взноса, полученную SPV, и безрисковую прибыль от инвестиций, полученную SPV, оставляя SPV в чистом нейтральном положении. Более 90% облигаций катастроф выплачивают купонные платежи раз в квартал, а остаток ежемесячно или каждые полгода<sup>9</sup>. В случае наступления заранее определенного события часть или вся основная сумма возвращается спонсору, а будущие выплаты по купонам прекращаются или пропорционально уменьшаются. Если не происходит заранее определенного события, залог ликвидируется в конце срока облигации катастрофы и возвращается инвесторам.<sup>10</sup>

31. DRB представляет собой эволюцию катастрофического облигационного займа, при котором в случае серьезного события использование освобожденных средств явно направлено на помощь пострадавшим от бедствия и раннее восстановление. DRB обычно составляет часть пакета мер, который может потенциально включать займы на основе политики (PBL), контингентное финансирование бедствий (CDF) и страхование от бедствий, направленное на увеличение устойчивости и улучшение скорости и эффективности реагирования на бедствия.

32. АБР может предоставить платформу, позволяющую выпускать облигации на случай катастроф и для помощи пострадавшим от бедствия без необходимости создания SPV. Например, АБР может предоставить страхование членам ЦАРЭС или CRF через схему свопа, а затем выдать катастрофический облигационный заем для хеджирования свопа, используя свой собственный капитал, а не тот, который находится у SVP.

33. Такой подход сокращает многие трения, связанные с затратами на катастрофические облигации, тем самым повышая их доступность. В отсутствие института CRF и/или ассоциированного SPV, созданного по просьбе стран-членов ЦАРЭС, АБР может облегчить выпуск одного или нескольких облигационных займов, зарегистрированных в интересах стран ЦАРЭС с использованием применимой платформы, либо индивидуально, либо коллективно.

34. **Поставщик других сопутствующих услуг, способствующих повышению стоимости.** CRF может обеспечить дополнительные преимущества для поддержки стран-

<sup>9</sup> <https://www.air-worldwide.com/publications/air-currents/2020/modeling-fundamentals-so-you-want-to-issue-a-cat-bond/>

<sup>10</sup> WTW, 2022. *Промежуточный доклад об облигациях по оказанию помощи в случае стихийных бедствий: Рабочий документ для ЦАРЭС.*

членов ЦАРЭС в разработке стратегий DRM и DRFI, поддерживающих программы CRF. Эти услуги будут дополнять охват DRFI, предоставляемый инструментом.

35. Одной из общих услуг всех существующих региональных механизмов является деятельность по укреплению потенциала, которая облегчает обмен опытом между странами-членами, обмен передовым опытом и передачу знаний от технических экспертов страновым и региональным заинтересованным сторонам. С тщательно продуманной и хорошо реализованной программой наращивания потенциала, экспертными знаниями в странах в области DRM, DRFI и, в более широком плане, управления рисками, с течением времени может быть построено государственное финансовое управление, планирование на случай непредвиденных обстоятельств и городское планирование/управление.

36. CRF может оказывать членам другие формы поддержки в их процессах принятия решений по DRM, DRR и адапционным мерам, а также DRFI. Она может оценить существующие уровни и диапазон возможностей стран в области DRM, оценить надежность их стратегий DRFI и тем самым реализовать дополнительные индивидуальные компоненты программы по наращиванию потенциала, адаптированные к текущим возможностям и потребностям заинтересованных сторон. Кроме того, CRF мог бы способствовать разработке стандартизированных инструментов принятия решений, таких, как национальная или региональная модель риска катастроф, полезность которой могла бы выходить за рамки приобретения страхового покрытия. Например, Африканский инструмент разработал программную платформу, которая служит инструментом количественной оценки рисков и раннего предупреждения,<sup>11</sup> в то время как в Тихоокеанском регионе была создана геопространственная база данных об опасностях и подверженности им государств-членов.

37. С учетом того, что CRF будет представлять собой общерегиональную инициативу, он также послужит дополнительным средством для содействия эффективному сотрудничеству и диалогу по вопросам DRM, уменьшения риска и адаптации и DRFI в регионе и отдельных странах, а также с консультантами. Эта важнейшая платформа для диалога помогает странам лучше понять их риски и уязвимость в случае стихийных бедствий, потенциальные стратегии управления ими, а также имеющиеся инструменты и возможности для оказания помощи в эффективном осуществлении этих стратегий.

## **3.2 Основные этапы разработки инструмента Создание и функционирование**

38. После определения функции CRF необходимо согласовать аспекты, касающиеся того, как можно создать и запустить инструмент. Эти аспекты, указанные в данном разделе, также подразделяются на точки принятия решений, которые относятся к одной из двух основных фаз разработки, которыми являются Создание инструмента и Функционирование инструмента.

### **Этап 1: Создание инструмента**

39. Этот этап включает в себя ключевые решения, необходимые для создания юридического лица инструмента, которое облегчает членство стран, работает на принципах Окружающей среды, Социальной ответственности и Корпоративного

---

<sup>11</sup> <https://www.arc.int/africa-riskview>



управления (ESG)<sup>12</sup> и является независимым от политических процессов. Эти общие цели развития DRFI являются первыми решениями, которые должны быть согласованы, поскольку сначала необходимо создать юридическое лицо, которое может управлять и выполнять функции инструмента. Для создания этого инструмента необходимы следующие точки принятия решений:

- a. Страна регистрации или признания;
- b. Его операционная сущность или юридическая природа, включая структуру собственности;
- c. Источники его первоначальной капитализации;
- d. Структура его корпоративного управления;
- e. Его ключевые советники; и,
- f. Его первоначальный ассортимент продуктов, основанных на моделировании DRFI.

## **Этап 2: Функционирование инструмента**

40. Этот этап включает принятие решений, необходимых созданному юридическому лицу CRF для того, чтобы работать и выполнять функции CRF жизнеспособным, эффективным, действенным и финансово устойчивым способом. Этот этап не менее важен, чем первый, поскольку без операционной структуры созданное юридическое лицо CRF не сможет предоставлять соответствующие услуги для стран-членов ЦАРЭС. Для функционирования инструмента необходимы следующие точки принятия решений:

- a. Операционная структура инструмента;
- b. Альтернативные источники капитала, необходимые для обеспечения долгосрочной финансовой устойчивости;
- c. Эволюция его продукции; и,
- d. Его программа взаимодействия со странами, которая включает в себя создание потенциала для заинтересованных сторон в странах в целях мобилизации поддержки со стороны стран.

41. По каждому из упомянутых выше пунктов мы делимся информацией, которую должны учитывать страны-члены ЦАРЭС и другие лица, принимающие решения, для принятия обоснованных решений. Эти вопросы для рассмотрения включают в себя передовую практику региональных инструментов суверенного риска и извлеченные уроки; проблемы и возможности, с которыми могут столкнуться страны-члены ЦАРЭС; и ценные знания, полученные на основе опыта в области разработки и эксплуатации инструментов аккумуляции рисков.

### **3.3 Соображения по этапу создания инструмента**

42. В этом подразделе перечисляются и более подробно описываются моменты принятия решений на данном этапе, а также приводятся соответствующие комментарии,

---

<sup>12</sup> ESG представляет собой систему с набором критериев оценки деятельности компании в области охраны окружающей среды (как компания работает в качестве распорядителя природных ресурсов), социальных аспектов (как компания относится к своим различным заинтересованным сторонам) и корпоративного управления (как компания управляет деловой этикой, лидерством и внутренним контролем). ESG все чаще используется заинтересованными сторонами для оценки того, насколько ответственно и устойчиво работает бизнес.

такие как потенциальные проблемы правового и нормативного характера и передовая практика других инструментов.

### 3.3.1 Страна регистрации

43. Юрисдикция, в которой размещается юридическое лицо CRF, может быть первым решением, которое будет принято странами-членами ЦАРЭС, особенно если государства-участники имеют сильное предпочтение по этому решению. Для функционирования существующих пулов суверенных рисков, таких, как PCRIC, CCRIF, ARC и SEADRIF, были созданы инновационные правовые структуры и нормативные отношения, поддерживающие цели DRF. Это объясняется тем, что пулы суверенного риска обычно функционируют как некоммерческие организации для выполнения миссии или цели в интересах стран-членов, а не как коммерческие страховые компании. Однако для обеспечения того, чтобы деятельность таких организаций не осуществлялась на основе политических принципов, они действуют в "партнерстве" с регулирующими органами страхования в целях применения наилучшей практики в своей деятельности и обеспечения международных стандартов финансовой строгости и прозрачности отчетности.

44. Согласование юрисдикции имеет решающее значение в связи с ее потенциальными политическими, общественными и внешними последствиями, а также законами и нормативными актами страны. Нормативные положения влияют на то, каким образом юридическое лицо CRF может быть создано и признано в качестве уникального "наднационального" юридического лица в этом месте в отличие от типичной коммерческой страховой компании. Кроме того, Цель устойчивого развития 17 (Партнерство в интересах достижения целей)<sup>13</sup> предусматривает новые пути налаживания партнерских отношений между странами и субъектами и рынками частного сектора. Этому могут способствовать такие формы партнерства между государственным и частным секторами, которые отвечают поставленным целям, и, в данном случае, организация, которая разрешает доступ к глобальным рынкам страхования и финансирования рисков. Таким образом, нормативно-правовая среда в месте, где создана CRF, должна способствовать удовлетворению потребностей и интересов стран-членов ЦАРЭС, одновременно стимулируя сотрудничество и создавая такую форму юридического лица, которая могла бы принимать государственных и частных участников.

45. **Критерии выбора страны регистрации.** Государства-члены должны сначала принять решение о критериях оценки пригодности принимающей страны, которые могут включать следующее:

- a. Требования и гибкость правовой системы в отношении создания в этой юрисдикции юридического лица CRF;
- b. Наличие национальных норм и гибкости, основанных на передовой международной практике, для содействия выполнению функций и достижению целей CRF в области развития. Примеры стран, в которых действуют благоприятные и гибкие правила, перечислены во Вставке 1.
- c. Существующие и будущие нормативные глобальные стандарты, которые могут повлиять на создание и функционирование организации в принимающей стране. К ним относятся правила и стандарты, касающиеся налогообложения, иностранной

---

<sup>13</sup> <https://sdgs.un.org/goals>

собственности или "наднационального" характера организации, а также другие требования, касающиеся экономической сущности, которые могут быть установлены в отношении "безналоговых или номинальных налоговых юрисдикций" или юрисдикций с низким налогообложением Организацией экономического сотрудничества и развития (ОЭСР);

- d. Способность осуществлять конкретные бизнес-процессы или виды деятельности в принимающей стране в качестве «мутуализированного» механизма, функционирующего на некоммерческой основе в интересах государственных благ стран-членов ЦАРЭС. Для снижения первоначальных расходов CRF, некоторые ее деловые операции (например, операции страховых компаний, моделирования рисков, финансового моделирования, бухгалтерского учета, юристов, связей с общественностью и т.д.) можно было бы передать на внешний подряд местным поставщикам услуг, а не делегировать штатным сотрудникам. Рекомендуются, чтобы принимающая страна располагала достаточными ресурсами, такими, как служебные помещения, технологии и кадровые ресурсы, для эффективного осуществления такой деловой деятельности. Если принимающая страна отнесена к категории стран с низким налогообложением, то в соответствии с действующими правилами, приведенными в соответствии с глобальными стандартами ОЭСР, касающимися "существенной экономической деятельности"<sup>14</sup>, может потребоваться проведение в этой стране "существенной" деловой деятельности и, таким образом, наличие необходимых ресурсов для такой деятельности;
- e. Действующее законодательство юрисдикции в отношении сегрегированных сотовых или портфельных компаний. Юрисдикция, разрешающая сегрегированные сотовые компании, может быть предпочтительной, если инструмент рассчитывает или планирует расширить свой ассортимент продуктов и членскую базу. Раздельное регулирование ячеек («сот») позволяет страховой компании вести юридически разделенные андеррайтинговые счета или "ячейки" для каждого направления деятельности или, возможно, каждой подгруппы стран-членов (например, страховая компания Карибского инструмента после ее расширения в Центральную Америку была преобразована в сегрегированную портфельную компанию). Этот механизм обеспечивает отделение капитальной базы и обязательств одного счета от обязательств других (т.е. капитал одного счета не может использоваться для погашения требований другого счета);
- f. Юрисдикция как страны-члена ЦАРЭС или как территории страны-члена ЦАРЭС. Этот критерий может иметь решающее значение, даже решающий фактор, учитывая его потенциальные политические последствия, влияние на имидж инструмента и влияние на чувство сопричастности стран-участниц к региональной инициативе;
- g. Объем финансирования в рамках этого инструмента, предоставленного участвующими странами. Страна, которая выделяет значительный объем

---

<sup>14</sup> В документе, озаглавленном "Возобновление применения фактора существенной деятельности в отношении безналоговых или только номинальных налоговых юрисдикций - действие 5 БЭПС", опубликованном ОЭСР в 2018 году, организация устанавливает глобальный стандарт для низконалоговых юрисдикций, с тем чтобы их льготные налоговые режимы не считались вредными. Эти стандарты означают, что доходы от других видов деятельности, связанных с географической мобильностью, "не могут быть припаркованы в юрисдикции с нулевым налогообложением, если основные функции предпринимательской деятельности не выполнялись одним и тем же предприятием или в том же месте". Таким образом, "существенный" уровень "основных видов деятельности, приносящих доход", должен осуществляться в юрисдикции с низким налогообложением.

финансовых средств, может вынудить разместить инструмент или принимающую страну в другой юрисдикции по своему выбору;

- h. Политическая воля принимающей страны разместить юридическое лицо и признать его уникальный юридический статус в качестве программы страхования развития в отличие от коммерческой компании;
- i. Оперативность и простота создания нового юридического лица и его уникальный статус признан в стране;
- j. Стоимость создания и ведения нового бизнеса в стране; и
- k. Благоприятная репутация страны как места, обладающего потенциалом сектора финансовых услуг и опытом ведения деловой деятельности.

### **Вставка 1: Страны с нормативными требованиями, потенциально благоприятными для CRF**

1. Гонконг: Эта юрисдикция идеально подходит для организаций, занимающихся оказанием финансовых услуг (например, выпуском ILS), и направлена на создание программ стимулирования облигаций катастроф. Две автономных провинции Китая являются членами ЦАРЭС, и размещение в них CRF для ЦАРЭС выглядит логичным в свете стремления Китая к региональному лидерству, особенно учитывая инициативу "Один пояс, один путь", масштабный проект Китая по поддержке инфраструктуры в Азии и Европе. На данном этапе, однако, необходимо подтвердить, можно ли создать в Гонконге организацию, которая была бы "наднациональной", а не типичной коммерческой страховой компанией или подконтрольным страховщиком.

2. Казахстан: В июле 2018 года правительство Казахстана официально открыло Астанинский международный финансовый центр (AIFC), амбициозный проект по образцу Дубайского международного финансового центра, цель которого — предложить иностранным инвесторам альтернативную юрисдикцию для операций. AIFC предоставит налоговые каникулы, гибкие трудовые правила, юридическую систему, основанную на общем праве, с отдельным судом и арбитражным центром, а также гибкость в проведении операций в любой валюте. В апреле 2019 года правительство объявило о намерении использовать AIFC в качестве регионального инвестиционного центра для привлечения иностранных инвестиций в Казахстан. Правительство рекомендовало иностранным инвесторам использовать законы AIFC в качестве применимого права для контрактов.

3. Сингапур и малайзийская территория Лабуан: Это "нейтральные" юрисдикции для регистрации, которые могут считаться располагающими благоприятными нормативными условиями для создания страховых компаний, которые подходят для CRF. Сингапур, в частности, мог бы признать CRF в качестве наднациональной программы, которая не регулируется как типичная страховая компания, если бы она была согласована с целями внешней политики и международных отношений Сингапура в регионе ЦАРЭС.

46. **Проведение необходимых должных проверок.** После того, как страны-члены ЦАРЭС завершат разработку критериев, необходимо провести дополнительную комплексную проверку, прежде чем можно будет провести оценку и принять решение. Эта работа будет включать составление первоначального краткого списка юрисдикций-

кандидатов, сбор информации о юрисдикциях и оценку данных с учетом отобранных критериев. Руководить этими мероприятиями по комплексной проверке будет главный технический консультант инструмента и другие консультанты (роли, которые будут обсуждаться в последующих подразделах).

47. Этот процесс проведения комплексной проверки применяется ко всем этапам принятия последующих решений по созданию и функционированию инструмента, рассмотренным в данном разделе, даже если он прямо не упомянут. Конкретные этапы этой деятельности могут различаться в зависимости от момента принятия решения; однако общий принцип проведения комплексной проверки — сбор и подтверждение фактов до принятия решения — применяется ко всем.

48. Юридические атрибуты (например, привилегии и/или разрешения для достижения целей развития инструмента, налоговые льготы, раздельное регулирование ячеек и т.д.) могут быть включены в учредительные документы инструмента. Время для создания такого института может составлять 1-36 месяцев, а подготовка документов о формировании потребует способности объединять и политической воли. Этот процесс должен осуществляться в тесном сотрудничестве и консультациях со странами-членами. Ведущий технический советник инструмента должен будет тесно сотрудничать со странами-участницами на протяжении всего этого процесса. В случае ЦАРЭС срок действия предлагаемой облигации на оказание помощи в случае стихийных бедствий (подробнее см. в рабочем документе АБР по облигациям на оказание помощи в случае стихийных бедствий) может быть использован для проведения необходимой должной проверки для создания инструмента и разработки учредительных документов.

### 3.3.2 Операционная сущность или юридическая природа, включая структуру собственности;

49. Юридический характер инструмента будет определяться главным образом его функциями, согласованными странами. Этот момент принятия решения критически важен, поскольку, в идеале, эта организация должна быть такой, в которой страны-члены ЦАРЭС могут участвовать и законно действовать в соответствии со своими текущими законами и рамками международных отношений.

50. Пострановой анализ коммерческого страхования и нормативных ограничений, которые применяются к параметрическим сделкам или сделкам по облигациям в государствах - членах CRF, выходит за рамки настоящего документа. В любом случае, нет необходимости в проведении обзора законов/положений о страховании, которые применяются к коммерческим сделкам между государственными органами и коммерческими страховыми компаниями, поскольку CRF будет функционировать как наднациональный механизм сотрудничества DFR, а не как коммерческая страховая компания.

51. Все суверенные государства, участвующие в ЦАРЭС, имеют законное право заключать финансовые сделки с учреждениями, финансирующими развитие (как это принято с АБР, Всемирным банком и другими) в соответствии с международным правом и, следовательно, не подпадают под действие национального законодательства, которое применяется к коммерческим компаниям и сделкам с рынками капитала. Поэтому участие в программах CRF не должно ограничиваться коммерческими законами/нормативными

актами. Если в некоторых странах ЦАРЭС не знакомы с операционными инструментами CRF (например, параметрические контрактные формы), можно предложить провести юридические семинары для социализации инструментов DFR и проведения консультаций со странами относительно особенностей таких операционных инструментов.

52. Если предпочтение отдается желаемой функции инструмента, то первым согласованным пунктом принятия решения, скорее всего, будет присутствие CRF (например, через филиалы), а не страна регистрации юридического лица. В качестве альтернативы, если страны желают сначала выбрать юрисдикцию для юридического лица, параллельный процесс консультаций мог бы определить, могут ли быть признаны и созданы один или несколько филиалов в странах-членах ЦАРЭС для обеспечения сильного регионального присутствия CRF.

53. **Орган, с которым могут взаимодействовать страны.** Основным критерием при определении сущности CRF является то, что это должна быть организация, с которой каждая страна может политически, практически и законно взаимодействовать на основе международного права и взаимоуважения на уровне иностранных дел и осуществлять операции в соответствии со своими собственными действующими правилами и нормативами. В идеале, все страны ЦАРЭС должны иметь возможность осуществлять сделки с организацией CRF, чтобы в будущем поощрять членство стран, не участвующих в настоящее время. В противном случае правительствам стран, возможно, потребуется официально оформить новую политику, предоставить регулирующие изъятия или принять новое законодательство для присоединения к инструменту. Эти процессы не только являются потенциально длительными, но и могут стать препятствиями, которые могут помешать более широкому признанию CRF в странах-членах ЦАРЭС.

54. Что касается PCRIC, то регулирующий орган на Островах Кука на основе передовой международной практики принял специальный регламентирующий кодекс, отвечающий интересам стран-членов, доноров и частных заинтересованных сторон (Вставка 2). Альтернативным вариантом могло бы стать осуществление широких законодательных и нормативных изменений, которые могли бы быть менее практичными и недостаточными, поскольку пулы суверенных рисков не являются коммерческими предприятиями, при этом любое широкое изменение могло бы оказать воздействие на коммерческих страховщиков. PCRIC был создан специальным актом парламента Островов Кука, учитывая, что это функционально многострановая программа сотрудничества, учрежденная по просьбе и по заявлению министров финансов стран Тихоокеанского региона на совещании Форума министров экономики в 2015 году. Это было необходимо, поскольку такая форма учреждения по сотрудничеству в целях развития не существовала в качестве стандартной формы образования в законодательстве Островов Кука. В связи с реформированием PCRIF/PCRIC в 2021 году с целью создания сегрегированной ячеистой формы (для облегчения различных программ страхования с различными профилями капитала и рисков) Комиссия по финансовому надзору обратилась с просьбой разработать специальный нормативный кодекс, отвечающий целям сотрудничества в области развития, поставленным в рамках PCRIC.

Государства-члены PCRIF, участвующие в программах страхования PCRIC, периодически поднимают вопросы о применении национальных законов к программам PCRIC. Например, вопрос о налоге со страховых взносов был поднят КПМГ в контексте недавнего ежегодного финансового аудита. В соответствии с национальным налоговым законодательством

некоторых стран выплата страховых взносов страховщикам за пределами страны требует, чтобы налоговый орган страны удерживал определенную процентную долю в качестве налога. После консультаций с соответствующими налоговыми органами и напоминания о том, что PCRIC является международным учреждением развития, каждая страна подтвердила, что ее законы о коммерческом налогообложении не применяются к страховой деятельности PCRIC. Это пример специального регламентационного режима, предоставленного PCRIC.

## **Вставка 2: Пример режима регулирования (PCRIC)**

### **Принципы предлагаемых правил**

В нормативном кодексе рассматриваются следующие вопросы:

- Требования к капиталу и платежеспособности
- Стратегическое руководство и управление рисками
- Перестрахование
- Ведение бизнеса
- Руководство по пруденциальным нормам, согласованное с регулирующим органом
- Создание сегрегированных портфелей

### **Требования к капиталу и платежеспособности**

Руководящие принципы, применимые к инструменту, должны охватывать ряд отдельных областей, включая:

- Требования к капиталу: Требования к капиталу — это сумма капитала, который должен поддерживаться инструментом для обеспечения с высокой степенью вероятности возможности погашения требований держателей полисов в момент наступления срока платежа
- Капитальные ресурсы: Требования к капиталу должны удовлетворяться за счет имеющихся у страховщика капитальных ресурсов достаточного качества.
- Ликвидность: Компания должна располагать достаточным количеством ликвидных активов, чтобы требования могли быть оплачены по мере наступления срока их погашения
- Оценка активов и пассивов: Для того чтобы рассчитать свои капитальные ресурсы и потребности в капитале, Компания должна надлежащим образом оценить свои активы и обязательства
- Инвестиции: Пруденциальные руководящие принципы должны также охватывать инвестиции активов.

### **Стратегическое руководство и управление рисками**

Требования к управлению инструментом могут быть составлены таким образом, чтобы охватывать ряд областей, включая:

- Структуру управления
- Директоров
- Старшее руководство
- Управление рисками, включая создание контрольных функций

### **Управление на уровне сегрегированных портфелей**

Совет директоров будет отвечать за операции в рамках основного портфеля и в рамках каждого отдельного портфеля, а также за обеспечение того, чтобы система управления и стратегия, политика, процедуры и механизмы контроля надлежащим образом защищали интересы держателей отдельных сегрегированных портфелей.

### **Перестрахование**

Если инструмент имеет несколько продуктов и связанных с ними бизнес-моделей, регулирующий орган потребует, чтобы инструмент располагал эффективной стратегией перестрахования и применял соответствующие процедуры перестрахования.

#### Ведение бизнеса

Требования к ведению бизнеса помогают свести к минимуму риски, возникающие в связи с ведением его деятельности, таким образом, чтобы это требовало справедливого отношения к клиентам; это должно быть согласовано с регулирующими органами для применения к пулу суверенных рисков.

Пруденциальные руководящие принципы, согласованные с соответствующим регулятором для обеспечения справедливого обращения со странами-членами, включая их информационные потребности для принятия подходящих решений по DRF, служат для идентификации и управления конфликтами интересов; обеспечения прозрачного обслуживания выплат по требованиям; и процесса решения жалоб/споров.

#### Утверждение новых сегрегированных портфелей

Регулирующий орган и пул суверенных рисков должны согласовать процесс подачи заявок и утверждения для каждого отдельного портфеля, включая документацию, касающуюся страховых продуктов, актуарный анализ и вспомогательный бизнес-план, а также любые специальные механизмы управления.

55. **Характер или формы юридического лица.** Если целью инструмента является выпуск ILS, обычно создается специальный инструмент (SPV). SPV - это юридическое лицо, созданное для конкретной и четко определенной цели, такой как выдача облигаций катастроф. Однако SPV может не потребоваться, если для выпуска облигаций на помощь в случае стихийных бедствий (DRB) используется механизм выпуска АБР. Структура механизма выпуска АБР, Глобальная программа среднесрочных расписок (GMTN), представлена [Рисунок 3-1](#) *Figure 3-1* и более подробно описана в рабочем документе АБР по облигациям по оказанию помощи в случае стихийных бедствий. GMTN, вероятно, является наиболее подходящей структурой для стран-членов ЦАРЭС в отсутствие юридического лица CRF и/или ассоциированного SPV, созданного по просьбе стран-членов ЦАРЭС.

*Рисунок 3-1 Выдача облигаций по оказанию помощи в случае стихийных бедствий через*



56. Если цель инструмента CRF состоит в том, чтобы обеспечить андеррайтинг рисков бедствий стран, то в качестве модели можно использовать существующие инструменты, связанные с суверенным риском. Каждый из этих суверенных инструментов был учрежден в качестве лицензированного страхового субъекта, сотрудничающего с национальными регулирующими органами, которые рассматривают этот субъект как субъект страхования развития в отличие от коммерческого страховщика. По сути, регулирующий орган должен быть готов сотрудничать с CRF, который действует на некоммерческой основе.



Региональные инструменты изо всех сил стараются найти оптимальный наднациональный механизм страхования, с помощью которого можно было бы обеспечить страхование в интересах общественного блага стран, не ограничиваясь национальными системами регулирующего страхования каждой страны. По этой причине региональные инструменты рассматривают возможность размещения своих страховых компаний в юрисдикциях с благоприятными правилами для обеспечения «некоммерческого» режима. На практике такой "некоммерческий" статус означает, что любой излишек страхового андеррайтинга перерабатывается в интересах стран-членов и расширяет страховое предложение. Этот статус отличается от статуса коммерческих страховщиков, цель которых состоит в распределении прибыли или дивидендов среди акционеров. Однако, как указано в разделе 3.3.1, некоторые из этих юрисдикций, благоприятствующих развитию предпринимательства, являются юрисдикциями с низким налогообложением, которые часто подвергаются строгому глобальному контролю (например, требования ОЭСР о "существенной деятельности"), что создает такие проблемы, как дополнительные издержки. Страны-члены ЦАРЭС должны учитывать эти факторы и другие плюсы и минусы при определении того, как и где формировать страховую компанию инструмента.

**57. Структура собственности инструмента.** Определение структуры собственности имеет решающее значение, поскольку она определяет, как будет регулироваться CRF. Поскольку все существующие региональные механизмы по управлению рисками направлены на андеррайтинг рисков катастроф их стран-членов, общим и центральным фактором среди них является лицензированная взаимная или другая страховая компания. Вместе с тем существуют различия в структуре собственности или структуре управления, о чем говорится во Вставке 3. В случае с ЦАРЭС может быть сформирована структура взаимного объединения, где объединение выступает в качестве некоммерческой организации, разрабатывающей страховое решение в интересах широкой общественности, и с отдельным юридическим лицом, выступающим в качестве взаимного подконтрольного страховщика, страхующего риски катастроф в странах ЦАРЭС. Для обеспечения того, чтобы предлагаемая структура собственности предприятия была законной и, в идеале, легкой в применении и создании, необходима комплексная проверка.

### **Вставка 3: Структуры собственности или управления существующими региональными механизмами управления рисками**

1. CCRIF SPC (ранее — Карибский фонд страхования рисков катастроф) был образован в качестве подконтрольной страховой компании, цели которой определены в договоре о доверительном управлении, принадлежащем странам-участницам.<sup>15</sup> По мере расширения инструментом номенклатуры своих продуктов и расширения географии его деятельности, он был реструктуризован и стал Сегрегированной портфельной компанией (SPC), что позволило ему использовать разные источники капитала для его разных продуктов и географий, а затем он был переименован в CCRIF SPC.<sup>16</sup>
2. В состав Группы по потенциалу африканских рисков (ARC) входят две организации: Договорная международная организация, Агентство ARC, которое является специализированным агентством Африканского союза, и ARC Иншуранс компани лимитед (ARC Лтд.), гибридная компания взаимного страхования.<sup>17</sup>
3. Фонд страхования рисков катастроф в Тихоокеанском регионе состоит из двух организаций: Фонда страхования риска катастроф Тихого океана (PCRIF), образованного в соответствии с законом, и подконтрольного страховщика, PCRIC (Pacific CATASTRIP Insurance Company), который полностью принадлежит Фонду и управляется его советом директоров.<sup>18</sup>
4. Механизм страхования рисков бедствий в Юго-Восточной Азии (SEADRIF) состоит из четырех элементов: 1) Трстовый фонд SEADRIF - юридическое соглашение для SEADRIF, обеспечивающее общее стратегическое руководство организацией; 2) Подгруппы SEADRIF - механизм для подгрупп стран-членов в целях совместной разработки конкретных инициатив с партнерами по процессу развития; 3) Доверительный управляющий SEADRIF, который имеет законное право собственности на активы SEADRIF Trust и является единственным акционером страховой компании SEADRIF; 4) Страховая компания SEADRIF - общестраховая компания (с некоторыми нормативными изъятиями, предоставленными сингапурским финансовым регулятором), образованная в рамках субтреста SEADRIF.

### 3.3.3 Источники первоначальной капитализации

58. Первоначальные инвестиции в CRF необходимы для финансирования его проектирования, разработки, создания и, в конечном счете, функционирования, включая оперативные расходы и субсидии на выплату страховых взносов. В случае любого субъекта, осуществляющего страхование рисков, инвестиции снижают его зависимость от внешнего перестрахования, тем самым увеличивая накопление страховых взносов и подтверждение его надежности на международном (пере)страховом рынке. Во всех

<sup>15</sup> Young, Simon, и Pearson, Milo, 2009. *Механизмы страхования рисков стихийных бедствий в Азиатско-Тихоокеанском регионе: CCRIF в качестве технической модели.*

<sup>16</sup> [https://www.ccrif.org/about-us?language\\_content\\_entity=en](https://www.ccrif.org/about-us?language_content_entity=en)

<sup>17</sup> <https://www.arc.int/about>

<sup>18</sup> <https://pcric.org/about-pcric/>

существующих механизмах, связанных с суверенным риском, для наращивания своего первоначального капитала (а в некоторых случаях и предоставления субсидий на поддержку выплат страховых взносов) использовались средства доноров. Следует указать ожидаемый объем и сроки краткосрочных и среднесрочных инвестиций доноров в CRF, поскольку это будет служить основой для разработки и осуществления плана капитализации инструмента.

**59. Потенциальный размер и источник начальной капитализации.** Объем капитала, который потребуется инструменту, будет определяться количеством, размером и разнообразием контрактов, которые он заключит. Чем выше первоначальная капитализация, тем меньше инструмент будет зависеть от перестрахования (приобретаемого как традиционное перестрахование и/или связанные со страхованием ценные бумаги) для обеспечения выполнения обязательств. CCRIF, запущенный примерно с 25 полисами, охватывающими две опасности и около 15 стран, изначально имел донорскую капитализацию в размере около 60 млн. долл. США, а его максимальная страховая сумма составляла 50 млн. долл. США. Кроме того, CCRIF взимал с каждого нового члена взнос за участие, равный взносу за первый год (в среднем около 2 млн. долл. США), выплачиваемый самими странами (за исключением Гаити). ARC, запущенная с шестью странами и одной опасностью, но стремящаяся к расширению до 20 или 30 стран/стратегий, имела первоначальный капитал в размере 100 млн долларов США, предоставленный в виде беспроцентных займов на развитие от правительств Великобритании и Германии. В результате, государства-члены ARC не обязаны платить первоначальный взнос за участие в страховых программах. В отличие от CCRIF, которая страдает от высоких затрат на перестрахование из-за своей близости к США и корреляции с риском ураганов в США, ЦАРЭС не коррелирует с областью, где страховщики имеют высокую концентрацию риска, а ее обширный географический охват также обеспечивает широкую диверсификацию внутри себя. Поэтому теоретически она должна иметь возможность обеспечить достаточное перестрахование при сравнительно низких затратах, сокращая свои капитальные потребности. Если основное внимание уделяется обеспечению финансирования мер реагирования в чрезвычайных ситуациях, а не полному возмещению утраченных активов, то первоначальная капитализация в размере от 100 млн. до 250 млн. долл. США должна быть достаточной.

- a. Прямые вливания капитала. Ожидается, что они будут поступать от основных международных учреждений-доноров, двусторонних учреждений по оказанию помощи и других доноров, предоставляющих помощь в целях развития, в форме грантов или займов. Такой многосторонний банк, как АБР, мог бы предоставлять гранты через многосторонний донорский целевой фонд или через сам банк. Доноры могли бы предлагать льготные или беспроцентные займы для капитализации CRF или оказывать непосредственную поддержку правительствам, возможно, в зависимости от убытков до выделения средств. Вместе с тем правительствам следует хорошо знать условия, лежащие в основе этой формы финансирования, такие, как условия платежей, финансовые последствия и потенциально негативные последствия для приемлемого уровня задолженности стран. В странах, где приемлемость уровня задолженности может оказаться под угрозой, не рекомендуется использовать в качестве источников финансирования страновые

займы.<sup>19</sup> Льготные займы по линии официальной помощи в целях развития (ODA) могут предоставляться непосредственно CRF.

- b. Плата за участие Как показано на примере CCRIF, капитализация может осуществляться за счет единовременной платы за участие, взимаемой с каждой страны, стремящейся приобрести страховой полис от данного инструмента. В случае CCRIF эта сумма была эквивалентна ежегодному страховому взносу, выплачиваемому правительством той или иной страны. Если страховой взнос страны увеличивается в связи с увеличением страхового покрытия страны, требуется пропорциональное пополнение страхового взноса за участие.<sup>20</sup> Помимо обеспечения дополнительного источника капитала, этот сбор дает странам больше чувства собственности в отношении инструмента. Однако плата может быть непопулярной, если правительства не могут ее себе позволить. Если ожидается, что плата, вероятно, будет препятствовать членству страны на начальных этапах функционирования механизма, она может быть внедрена позднее, если это потребуется для поддержки целей финансовой устойчивости.
- c. Косвенные вклады капитала со стороны доноров Помимо прямых грантов или займов странам-членам, доноры могут косвенно предоставлять капитал через:
  - i. *Возмещение расходов.* В случае с CCRIF доноры возмещали операционные расходы инструмента, включая расходы по претензиям и перестрахованию, в первые пять лет его деятельности и первые четыре года его расширения в Центральную Америку.
  - ii. *Краткосрочное льготное финансирование стран.* Учреждения-доноры признают, что с учетом высоких первоначальных инвестиционных расходов инструмента, которые правительства стран частично несут в виде надбавок, выплаты страховых взносов могут быть слишком высокими для стран-членов. Опыт всех механизмов, связанных с операционным риском, показывает, что для решения этой проблемы доноры выделяют правительствам финансовые средства на оплату страховых взносов, что стимулирует их членство.

**60. Преимущества и ограничения финансирования страховых взносов** Льготное финансирование страховых взносов является предпочтительным источником первоначальной капитализации, поскольку оно может приносить дополнительные выгоды отдельным странам-членам. Преимущества, описанные ниже, способствуют расширению участия стран:

- a. *Увеличение финансовой доли стран в инструменте.* Частичные субсидии на страховые взносы требуют от правительств покрытия части выплат страховых взносов за счет средств из казны.<sup>21</sup> Эти дополнительные финансовые

---

<sup>19</sup> Институт мировых ресурсов, 2019 год. *Будущее аккумулирования рисков бедствий для развивающихся стран.*

<sup>20</sup> Young, Simon, и Pearson, Milo, 2009. *Механизмы страхования рисков стихийных бедствий в Азиатско-Тихоокеанском регионе: CCRIF в качестве технической модели.*

<sup>21</sup> В соответствии с техническим докладом Всемирного банка Большой двадцатке, в некоторых национальных правительствах бюджетирование страховых взносов от стихийных бедствий может пока не входить в регулярный бюджетный процесс и, таким образом, в качестве чрезвычайных расходов может потребоваться специальный процесс утверждения бюджета. Прежде чем правительства ЦАРЭС будут работать над бюджетом для выплат страховых взносов, они должны обеспечить, чтобы выделение государственных средств на такие расходы соответствовало действующим законам и нормативным актам.

обязательства, даже минимальные, со стороны стран, способствуют укреплению их чувства владения инструментом и повышению его устойчивости.

- b. *Более активное участие правительств.* Использование государственных средств для выплаты процента страховых взносов CRF создает возможность для министерств финансов и других государственных деятелей регулярно вести диалог по DRFI с законодателями, утверждающими правительственные бюджеты. Если страны будут участвовать в механизме в течение нескольких лет, то составление бюджета выплат взносов и проведение соответствующих диалогов с законодательными органами могут стать регулярным процессом, который, как ожидается, будет осуществляться в каждом бюджетном цикле.<sup>22</sup> Эта регулярная возможность для обсуждения помогает поощрять и внедрять процесс принятия решений по DRFI среди других правительственных руководителей и ведомств, особенно в законодательных органах.

61. Использование субсидий на страховые взносы в долгосрочной перспективе, а не только на начальных этапах работы CRF, может быть целесообразным для стран с высокой уязвимостью к рискам стихийных бедствий, но с ограниченными фискальными ресурсами. Это возможно, если доноры могут обеспечить продолжительное финансирование на условиях, выгодных для принимающей страны. Примером этого может служить Гаити, бюджетно-финансовое положение которой ограничивает ее возможность выплачивать страховые взносы CCRIF, что обеспечило бы значительный объем покрытия. Страна получает субсидии на выплату взносов с тех пор, как она впервые присоединилась к CCRIF.<sup>23</sup>

62. Однако субсидии на страховые премии от доноров не гарантируются на неограниченный срок. Хотя поддержка в виде субсидий является обычной и даже ожидаемой на ранних этапах создания инструмента, странам следует иметь четко определенные планы по постепенному сокращению своей зависимости от субсидий. Странам-членам ЦАРЭС следует искать устойчивые, практичные и разумные пути финансирования своих взносов самостоятельно и в долгосрочной перспективе. Правительства могут включать выплаты взносов в свои процессы составления бюджета или с помощью реальных альтернатив финансированию. Например, правительство Островов Кука заключило соглашение о совместном покрытии расходов со своими государственными предприятиями, которые испытывают трудности в получении страхового покрытия для своей инфраструктуры. Правительство и предприятия согласились разделить расходы на выплату страховых взносов PCRIC и получить долю от любых выплат PCRIC, которые могут быть произведены PCRIC Островам Кука.<sup>24</sup>

### 3.3.4 Структура корпоративного управления

63. Юридическое лицо CRF должно иметь ЦАРЭС в своем высшем руководящем органе, который может быть представлен в форме Руководящего комитета. Он определяет видение для инструмента, включая установку общего направления для достижения этого

<sup>22</sup> Институт мировых ресурсов, 2019 год. *Будущее аккумулирования рисков бедствий для развивающихся стран.*

<sup>23</sup> Всемирный Банк, 2017. *Аккумуляция суверенных климатических и стихийных рисков: Технический доклад Всемирного банка Для Большой двадцатки.*

<sup>24</sup> Институт мировых ресурсов, 2019 год. *Будущее аккумулирования рисков бедствий для развивающихся стран.*

видения, и принимает решения, необходимые для создания и организации операций CRF. (Дополнительная информация о Руководящем комитете представлена в разделе 4.) Комитет мог бы избрать независимый не политический Совет директоров, фидуциарная обязанность которого состоит в том, чтобы контролировать повседневное выполнение бизнес-стратегии и планов CRF и обеспечивать, чтобы CRF отвечал своим целям финансовой устойчивости и потребностям стран в DRFI.

64. **Члены Совета директоров.** С учетом опыта, накопленного существующими региональными механизмами, Совет директоров может состоять из следующих членов:

- a. *Представители (номинанты) стран-членов ЦАРЭС.* Их участие в работе Совета директоров имеет важное значение, поскольку оно способствует повышению ответственности стран за управление инструментом, что имеет решающее значение для обеспечения устойчивости и успеха CRF в целом. Участие номинантов, отражающее сбалансированность национальных перспектив в области управления, поддерживает региональный подход в процессе принятия решений CRF. Наличие этих кандидатов способствует обсуждению Советом директоров вопроса о том, каким образом инструмент может максимизировать его ценность для своих членов, как страны могут поддерживать финансовую и оперативную осмотрительность, и как правительства могут способствовать продуктивному обсуждению стратегий DRFI и DRM в странах.<sup>25</sup> Страны-члены ЦАРЭС должны решить, как будут выбираться представители Совета директоров в их регионе. Они могут избирать лишь определенное число лиц, представляющих все страны, вместо того, чтобы каждая страна назначала своего представителя, что может сделать Совет директоров громоздким. Например, в случае с CCRIF, в состав Совета директоров входят члены Карибского сообщества или CARICOM, представляющие участвующих членов. Они могут также принять решение о предоставлении права представительства в Совете только тем, кто принял решение участвовать в работе этого инструмента.
- b. *Доноры инструмента.* Донорские организации играют важную роль в разработке и реализации инструмента благодаря финансовой и технической поддержке, которую они предоставляют, а также дополнительному внешнему опыту, который они могут привлечь и использовать. Таким образом, участие доноров имеет решающее значение, и его можно еще больше стимулировать путем обеспечения надзора со стороны доноров за представительством страховых учреждений в советах. В ARC и PCRIC доноры имеют места в качестве членов этого учреждения и имеют право назначать и отстранять директоров. Это помогает обеспечить, чтобы директора обладали навыками, отвечающими поставленным целям, и были профессиональными, независимыми членами Совета, а также были приемлемы для стран-членов и периодически оценивались на предмет своей эффективности.
- c. *По крайней мере один независимый директор, имеющий опыт (пере)страхования или других финансовых услуг.* Независимый член Совета не имеет финансовых отношений с инструментом и не занимает руководящую должность в его юридическом лице. Таким образом, их участие в работе Совета способствует обеспечению того, чтобы орган вел дела на расстоянии вытянутой руки. Этот член в идеале должен иметь большой опыт в (пере)страховании, банковском деле и других областях финансов, с тем чтобы предоставлять дополнительные навыки и

---

<sup>25</sup> Всемирный Банк, 2017. *Аккумуляция суверенных климатических и стихийных рисков: Технический доклад Всемирного банка для Большой двадцатки.*

квалификацию, которые позволили бы Совету директоров более эффективно выполнять свои обязанности.

- d. *Председатель.* Председатель возглавляет Совет директоров и обладает полномочиями по созыву заседаний, которые должны быть задокументированы в уставе инструмента или аналогичном документе. Хотя, как представляется, нынешние председатели инструментов являются постоянными назначенцами, можно считать хорошей практикой ротацию председателей между представителями различных заинтересованных сторон и/или специальностей.

65. **Сбалансированность состава Совета директоров.** Руководящий комитет назначает членов Совета директоров таким образом, чтобы он обладал надлежащими навыками, опытом, квалификацией и справедливым представительством заинтересованных сторон (в первую очередь, представительством стран-членов ЦАРЭС), необходимыми для успешного надзора за деятельностью инструмента. Кроме того, число членов Совета должно быть соответствующим, разумным и поддающимся управлению в плане размера, что позволит обеспечить баланс между динамичным обсуждением и эффективным и своевременным принятием решений.

**Вставка 4: Состав советов директоров существующих региональных инструментов управления рисками<sup>26</sup>**

Organisation	Position	Name	Background
CCRIF SPC	Chairman and CARICOM-Nominated Board Member, Representing Member Countries	Tim Antoine	Central Banking
	Vice Chairperson and Caribbean Development Bank-Nominated Board Member	Desiree Cherebin	Central Banking
	Caribbean Development Bank-Nominated Board Member, Representing Donors	Faye Hardy	Central Banking
	CCRIF SPC Board-Nominated Member	Sandra Bailey	Insurance
	CARICOM-Nominated Board Member	Michael Gayle	Insurance
Pacific Catastrophe Risk Insurance Company	Chair	Sarah-Jane Wild	Insurance
	Director	Barry Whiteside	Central Banking
	Director	Daryl Willaimson	Insurance
	Director	Siosua Utoikamanu	Financial Management
	Resident Director	Tine Ponia	Legal
African Risk Capacity Insurance Company Limited	Chair	Abdoulie Janneh	UN (Development)
	Non-Executive Director	Delphine Traoré Maïdou	Insurance
	Non-Executive Director	Jennifer Blanke	Economic Development
	Non-Executive Director	Ladé Araba	Development Finance
	Non-Executive Director	Sarata Koné-Thiam	Banking
	Non-Executive Director	Jürgen Meisch	Asset Management/Insurance
	Non-Executive Director	Phillip Pettersen	Reinsurance
	Special Advisor	Michel Jarraud	Climate Science
South East Asia Disaster Risk Insurance Facility	Non-Executive Director and Chair of the Board	Yoshihiro Kawai	Insurance, Regulation
	Non-Executive Director and Board Member	Hauw Soo Hoon	Insurance, Regulation
	Executive Director, Board Member, and Chief Executive	Lawrence Bird	Insurance

<sup>26</sup> По данным вебсайтов этих организаций на 24 мая 2023 года



66. **Руководящие принципы корпоративного управления.** Политики, системы, процессы и процедуры, относящиеся к корпоративному управлению, должны быть согласованы и установлены для содействия внедрению практики управления и функционирования CRF, основанной на прозрачности, подотчетности и доверии. Руководящие принципы могут быть окончательно доработаны с использованием поэтапного подхода, в котором приоритетное внимание будет уделяться темам, которые страны ЦАРЭС считают важными. Ниже перечислены системы и политики, которые рекомендуется принять на ранних этапах создания инструмента:

- a. *Правила и права голосования.* Они касаются таких правил, как число голосов, которыми обладает каждый член Совета, включая полномочия Председателя, и то, что представляет собой утвердительное голосование (например, простое большинство). Эта политика имеет решающее значение, поскольку она будет определять, каким образом будет проводиться голосование, и как решения будут согласовываться в свете общего принципа консенсусного голосования в правовых рамках межправительственных организаций.
- b. *Политика управления рисками.* Она обеспечивает надлежащую систему сдержек и противовесов, когда речь заходит о принятии решений. Например, может возникнуть необходимость в политике по предотвращению конфликта интересов, чтобы гарантировать, что члены Совета директоров и назначенные руководители не служат нескольким интересам, финансовым или иным, что может подорвать их суждения или принятие решений.
- c. *Назначение старших руководителей.* Для начала деятельности инструмента необходимо назначить старших должностных лиц компании для выполнения повседневных операций и управления ими. Совет директоров должен прежде всего принять решение о том, какие управленческие вакансии необходимо заполнить, каким должен быть соответствующий опыт и квалификации соискателей, и каким должно быть их вознаграждение. В конечном счете Совет официально назначает должностных лиц, выполняющих эти функции.
- d. *Надзор за финансовой и корпоративной отчетностью и аудитом.* Совет директоров несет ответственность за обеспечение принципов финансовой осмотрительности во время деятельности инструмента. Доказательством надлежащего управления со стороны Совета директоров может служить качество финансовой и оперативной отчетности инструмента и результаты регулярных аудитов. Затем Совету директоров следует обеспечить наличие политики, процессов и систем корпоративного управления для поощрения и обеспечения качественной, эффективной, транспарентной и своевременной финансовой отчетности и аудита.

67. Другие руководящие принципы корпоративного управления, которые не имеют решающего значения на ранних этапах развития того или иного инструмента, могут быть согласованы Советом директоров позднее. Эти руководящие принципы могут включать в себя политику, касающуюся самооценки работы директоров, многообразия и вовлеченности членов Совета, а также продолжительности сроков полномочий директоров.

### 3.3.5 Ключевые советники

68. С учетом высокотехнического характера осуществления инициативы по аккумулярованию рисков бедствий для многих стран все существующие региональные механизмы оценки рисков полагались на техническую помощь экспертов в их создании и организации своих операций. Консультанты из многосторонних банков развития, брокеры перестрахования, (пере)страховщики и консультативные организации DRFI предоставили экспертные знания в области страхового андеррайтинга, проектирования продуктов, ценообразования, моделирования рисков катастроф и других смежных областях. Учреждения, обладающие обширным опытом в области координации деятельности на уровне нескольких стран, управления проектами в рамках комплексных инициатив с участием многих заинтересованных сторон и специализированными навыками, необходимыми для создания бизнеса, также внесли значительный вклад в осуществление этих региональных инициатив.

69. Ниже приводятся советники и координаторы, которые должны участвовать на ранних этапах процесса создания CRF:

- a. *Советник по внедрению инициативы.* Квалифицированная организация, такая как АБР, при поддержке консультантов, будет координировать создание CRF и обеспечивать его функциональный потенциал для начала и поддержания своей деятельности. Консультант привлекает, координирует и поддерживает связи с другими соответствующими субъектами, такими, как страны-члены, технические эксперты, доноры и наднациональный орган. Он также руководит и контролирует выполнение обязанностей действующих лиц. В идеале консультант по внедрению должен иметь и использовать существующие связи или связи с ключевыми участниками, а также располагать ресурсами и опытом, необходимыми для управления региональной инициативой с участием многих заинтересованных сторон.
- b. *Ведущий технический советник.* Советник по внедрению будет работать в тесном контакте с ведущим техническим советником, который будет руководить работой по функциональному проектированию, необходимой для CRF. Эта организация будет сотрудничать с другими техническими специалистами в выполнении конкретных обязанностей, которые могут включать:
  - i. Выполнение всех действий, связанных с разработкой первоначального ассортимента продуктов инструмента. Эта задача включает в себя разработку наборов данных о воздействии, сбор данных об опасностях, разработку вероятностной модели катастроф, проведение анализа вероятностного моделирования рисков, проектирование триггера параметрического страхового продукта, расчет соответствующих страховых взносов и проектирование послеаварийного процесса;
  - ii. Проведение учебных занятий по вопросам наращивания потенциала или других возможностей для обучения для стран-членов;
  - iii. Оценка возможных юридических форм или структур, которые может принимать инструмент;
  - iv. Проведение динамического финансового анализа для оценки потребностей в капитале, вариантов перестрахования и последствий стратегических вариантов; и

- v. Определение возможных вариантов ассортимента продуктов, включая возможные варианты покрытия.
- c. *Прочие технические советники.* Поскольку создание CRF предполагает национальную и международную правовую координацию для оказания услуг странам-членам в рамках страхования на цели развития, необходимо привлечь по крайней мере еще одного консультанта, обладающего навыками управления деловыми операциями. На начальном этапе создания инструмента следует привлечь советников, обладающих опытом в области страховых операций, бухгалтерии, делового и международного права.
- d. *Наднациональный орган.* Наднациональный "орган", имеющий существующие связи в регионе, также играет важнейшую роль в развитии этого инструмента. Этот орган сосредоточит свое внимание на использовании существующих взаимоотношений и использовании своих местных ресурсов для оказания дополнительной материально-технической помощи ведущему советнику по внедрению на протяжении всего процесса разработки инструмента. Для CRF программа ЦАРЭС является наиболее очевидным выбором для данного регионального субъекта. Однако стоит отметить, что отличие от существующих механизмов управления рисками, Программа ЦАРЭС является инициативой, поддерживаемой донорами, а не юридическим лицом как таковым. Юридическое лицо (например, эквивалентное Агентству ARC в Африке или PCRIF в Тихом океане) обеспечило бы необходимую платформу для организации деятельности CRF. В рамках Программы ЦАРЭС Институт ЦАРЭС<sup>27</sup> является межправительственной организацией с юридическим статусом. Хотя его цели и функции касаются укрепления потенциала и накопления знаний, следует изучить возможность его использования в качестве этого органа.

### 3.3.6 Первоначальный ассортимент продуктов, основанный на моделировании рисков и динамическом финансовом анализе

70. Для того чтобы региональный механизм пользовался широкой поддержкой со стороны стран-членов, предлагаемые им продукты должны быть актуальными, с разумными ценами, и отвечать растущим потребностям стран. Кроме того, его решения должны быть разработаны таким образом, чтобы не нанести ущерба его финансовому состоянию и устойчивости. Проведение моделирования рисков и динамического финансового анализа (ДФА) является необходимым условием создания инструмента, поскольку они определяют условия и структуру ассортимента продуктов, который является актуальным для стран и финансово устойчивым в долгосрочном плане. Эти мероприятия будут проводиться под руководством ведущего технического советника, но потребуют тесной координации с другими консультантами и странами - членами ЦАРЭС.

71. **Моделирование рисков.** Это детальная оценка риска бедствий, с которым сталкивается каждая страна-член, которая имеет важное значение для разработки основного продукта CRF. Профили риска стихийных бедствий верхнего уровня, созданные для стран ЦАРЭС в рамках проекта технической помощи АБР, могут послужить в качестве этой предварительной оценки. Характеристики рисков включают результаты моделирования рисков землетрясений, наводнений и инфекционных заболеваний, а также

<sup>27</sup> <http://www.carecinstitute.org/wp-content/uploads/2018/04/2018-CAREC-Institute-IGA.pdf>

информацию об опасностях, воздействии и уязвимости для каждой страны-члена. Для завершения работы по моделированию необходимо расширить и усовершенствовать работу по созданию профилей, причем масштабы таких улучшений зависят от ожидаемых первоначальных вариантов продуктов инструмента. Важно, чтобы страны ЦАРЭС имели доступ к инструментам, позволяющим им принимать обоснованные решения по финансированию рисков бедствий и уменьшению рисков бедствий. В рамках этого ТП был разработан интерфейс управления рисками бедствий (DRMI), основанный на текущем профилировании рисков, настраиваемом параметрическом страховом продукте и примерах мер по уменьшению опасности бедствий.

72. Выбор первоначальных вариантов продуктов будет зависеть от приоритетов стран-членов в области финансирования на начальном этапе стихийного бедствия. Все существующие региональные механизмы управления рисками предлагают своим членам параметрическое страхование, поскольку они быстро выплачиваются, помогая финансировать усилия правительств по реагированию на стихийные бедствия и восстановлению, и возобновление или продолжение оказания важнейших социальных услуг в целях повышения устойчивости уязвимых общин. Другим вариантом является компенсационное страхование, которое финансирует долгосрочную реконструкцию и реабилитацию в отношении конкретных рисков. Можно рассмотреть и смоделировать гибридный вариант, или комбинацию компенсации и параметрических параметров. Ориентировочный охват страхового продукта формирует данные и методологию моделирования рисков. В случае параметрических продуктов, поскольку их выплаты не рассчитываются на основе фактического понесенного ущерба, необходимо решить, производятся ли выплаты на общей макроэкономической основе или увязываются с размером ущерба общественному имуществу. Страхование возмещения может охватывать государственные активы или, возможно, даже частные активы, и распределяться между расходами на восстановление инфраструктуры и аварийным ремонтом.

73. Продукты DRF могут быть специально разработаны для поддержки уязвимых групп, включая женщин. Моделирование может быть усовершенствовано для четкого выявления таких групп и различной степени ущерба, который они несут в связи с тем или иным бедствием, по сравнению с населением в целом. Можно было бы разработать будущие продукты для обеспечения защиты средств к существованию, поддержки доходов уязвимых групп населения после стихийных бедствий и/или для восстановления их жилья до более высокого уровня устойчивости.

74. Результаты моделирования рисков представляют интерес для стран ЦАРЭС, так как они служат основой для принятия правительствами стран решений по окончательному ассортименту продуктов инструмента. Для того чтобы результаты были наиболее выгодными для лиц, принимающих решения в правительстве, они должны проиллюстрировать различные уровни ценообразования в рамках страхового решения и объем страхового покрытия, которому соответствует каждый уровень цен. Лица, принимающие решения, должны быть надлежащим образом информированы об ограничениях страховых решений, таких, как базисный риск, присущий параметрическим продуктам, и о более высоких взносах, связанных с продуктами возмещения (в связи с более высокими затратами на моделирование и корректировку убытков).

75. Учитывая различия в уровнях валового внутреннего продукта (ВВП) стран ЦАРЭС, относительно крупная страна, присоединяющаяся к фонду, может создать дисбаланс взвешивания рисков в портфеле рисков инструмента. Для поддержания общего баланса портфеля и актуальности региональной инициативы для всех участвующих членов могут быть приняты некоторые меры. Эти меры, описанные ниже, потребуют дальнейшей оценки с помощью моделирования рисков и ДФА и, если они будут сочтены целесообразными и полезными для CRF, они будут применяться только к более крупным странам:

- a. Установление максимальных сумм уступок, особенно на ранних этапах функционирования механизма, когда уровень капитала может быть недостаточным для обеспечения более существенного покрытия для более крупных стран;
- b. Страхование только важнейших объектов инфраструктуры, таких, как дороги;
- c. Использование инструмента для обеспечения возможностей перестрахования для существующих национальных программ страхования на случай стихийных бедствий в странах; и
- d. Использование инструмента в качестве клиринговой организации для рисков.

76. **Динамический финансовый анализ (ДФА).** В настоящем анализе представлены последствия различных возможных будущих сценариев для операций CRF и финансового здоровья. Результаты этой работы могут быть представлены в виде ожидаемых показателей баланса и отчетов о прибылях и убытках за определенный период времени в будущем. Диапазон сценариев и показателей финансового состояния можно сузить до меньшего числа более реальных результатов по мере того, как становится доступно больше информации об инструменте и уточняются и более точно моделируются входные переменные в модели ДФА. В случае CCRIF технические консультанты разработали индивидуальную модель ДФА на основе общедоступной системы ДФА. Модель CCRIF позволяет пользователям вводить ряд входных переменных, таких как размер портфеля, цены перестрахования и начальная капитализация. В модель также включена будущая неопределенность этих переменных.<sup>28</sup>

77. ДФА представляет интерес для сторон, заинтересованных в успехе этого механизма, таких как доноры и страны-члены. Полученные результаты помогают этим заинтересованным сторонам оценить финансовую устойчивость инструмента с учетом различных факторов, таких как число участвующих членов и их текущий уровень страхового покрытия. Этот анализ также представляет интерес для Руководящего комитета, Совета директоров и старшего руководства, поскольку первоначальные данные о финансовом состоянии помогут определить, каким образом CRF, особенно на его ранних этапах, может использоваться для достижения экономической эффективности.

### 3.4 Соображения по этапу функционирования инструмента

78. В этом подразделе перечисляются и подробно описываются точки принятия решений на данном этапе, а также приводятся соответствующие комментарии по потенциальным проблемам правового и нормативного характера на основе практики существующих региональных инструментов.

---

<sup>28</sup> Young, Simon, и Pearson, Milo, 2009. *Механизмы страхования рисков стихийных бедствий в Азиатско-Тихоокеанском регионе: CCRIF в качестве технической модели.*

### 3.4.1 Операционная структура

79. Задача разработки операционной структуры CRF, такой как организация штата сотрудников и важные бизнес-процессы, является ответственностью Совета директоров. Для того чтобы механизм, как минимум, был жизнеспособным и начал выполнять свои функции, его оперативная структура будет определяться такими факторами, как первоначальный ассортимент продуктов, состав стран-членов, имеющееся финансирование и предварительные указания ДФА. Однако для дальнейшего поощрения участия стран в CRF процессы инструмента, осуществляемые с клиентами, такие, как процедуры выплаты взносов и выплаты по претензиям, должны быть разработаны таким образом, чтобы они отвечали потребностям стран и дополняли их оперативный потенциал.

80. **Управленческие роли.** Руководители верхнего звена контролируют повседневную деятельность инструмента и обеспечивают бесперебойную работу в соответствии с общей стратегией и целями. Совет директоров принимает решение о том, какие управленческие функции будут выполнять штатные сотрудники, внешние поставщики услуг и консультанты. Ниже перечислены основные функции, которые представлены в модели CCRIF, и в целом применимы к любому региональному инструменту:

- a. *СЕО/Генеральный директор* Этот человек является высшим руководителем компании. Он/она является главной фигурой и одним из "лиц" инструмента при взаимодействии с различными заинтересованными сторонами, такими как государственные чиновники и общественность.
- b. *Супервайзер инструмента.* Этот сотрудник управляет всеми операциями, связанными с клиентами, включая моделирование, перенос рисков, ценообразование, ДФА, страховые иски, маркетинг, коммуникации и наращивание потенциала. Поскольку эти задачи требуют взаимодействия со странами-членами ЦАРЭС, супервайзеру инструмента рекомендуется привлекать специалистов или поставщиков услуг, говорящих на местных языках стран, и специализирующихся на настройке коммуникаций в соответствии с уникальными условиями страны;
- c. *Операционный менеджер* Этот сотрудник руководит операциями, которые включают функции корпоративного секретаря, бухгалтерского учета, аудита, управления рисками и соблюдения требований;
- d. *Брокер по перестрахованию.* В координации с супервайзером инструмента он разрабатывает стратегию передачи рисков и осуществляет ее; и
- e. *Менеджер по инвестициям.* Он управляет инвестиционным портфелем фонда в соответствии с инвестиционными руководящими принципами или стратегией, установленными Советом. Рекомендуется привлечь опытного менеджера по инвестициям, так как стабильный приток инвестиционных доходов способен существенно повысить прибыльность и устойчивость.<sup>29</sup>

81. **Кадровое обеспечение и внешний подряд (аутсорсинг).** Одним из решений, которые должны быть согласованы Советом директоров, является определение первоначального штатного расписания и структуры офиса инструмента. Для этого есть несколько вариантов, а именно:

---

<sup>29</sup> Young, Simon, и Pearson, Milo, 2009. *Механизмы страхования рисков стихийных бедствий в Азиатско-Тихоокеанском регионе: CCRIF в качестве технической модели.*

- a. *Создание физического офиса с сотрудниками, занятыми полный рабочий день.* Однако это может быть слишком дорогим и негибким вариантом, особенно для бизнеса, который только начал работать.
- b. *Использование помещения и штата существующего учреждения.* Для того чтобы эта структура была жизнеспособной, необходимо найти учреждение, которое обеспечило бы соответствующий синергизм с CRF и обладало бы гибкостью и способностью делиться с ним ресурсами.
- c. *Наличие "виртуальной" организации с небольшим числом сотрудников, занятых полный рабочий день.* Этот вариант предполагает привлечение большего числа внешних поставщиков услуг, которым поручено осуществлять повседневную деятельность. CCRIF следует этой модели и расширяет свою рациональную структуру за счет привлечения дополнительного персонала из организаций-доноров и технических консультантов.<sup>30</sup>

82. С течением времени кадровые и офисные структуры CRF могут меняться. Совет директоров может решить вновь провести обсуждения по этому вопросу, когда текущая структура инструмента больше не будет соответствовать его масштабу, потребностям членов-стран и предлагаемым продуктам. Например, Совет директоров может принять решение об укреплении внутренних возможностей и ролей, нанимая больше сотрудников для выполнения задач, ранее переданных субподрядчикам, таких как обязанности по коммуникациям, маркетингу и моделированию катастроф. Увеличение числа сотрудников на заработной плате имеет свои преимущества, включая сведение к минимуму или устранение конфликта интересов и отсутствие политической воли к работе по обеспечению успеха инструмента. Тем не менее, это имеет недостатки, связанные с более высокими затратами и меньшей гибкостью. Прежде чем принимать окончательные решения по укомплектованию штатом, следует провести надлежащую должную проверку, такую, как анализ затрат и выгод.

83. **Проектирование рабочих процессов.** Ключевые руководители, штатные сотрудники и сторонние поставщики отвечают за разработку и внедрение процедур, связанных с операционным отделом CRF (например, бухгалтерским учетом, соответствием нормативам) и процессами работы с клиентами (например, сбор страховых взносов и выплаты по претензиям). Все системы должны соответствовать существующей внутренней политике в области управления и оперативной деятельности, установленной Советом директоров .

84. Кроме того, он идеально подходит для разработки процедур, ориентированных на страны, с гибкостью, позволяющей удовлетворять растущие потребности стран-клиентов. Рекомендуется иметь различные варианты процессов, ориентированных на клиентов, которые гибко подходят к уникальным потребностям, возможностям и ограничениям каждого участника. В идеале, как минимум, эти процессы не должны вступать в противоречие с существующими в странах государственными правилами и положениями (например, правилами министерств аудита, касающимися использования параметрических выплат); в лучшем случае процессы инструмента должны дополнять процессы, предусмотренные их существующими решениями DRFI. Независимо от уровня такой взаимодополняемости, все механизмы должны придерживаться определенного свода

---

<sup>30</sup> Young, Simon, и Pearson, Milo.

правил и стандартов, с тем чтобы они требовали от стран поддержания финансовой и оперативной дисциплины.

85. **Гибкость операционной структуры.** Это идеально подходит для первоначального функционального проектирования инструмента, который должен быть достаточно гибким, чтобы позволить расширить ассортимент предлагаемых продуктов и расширить базу участников, возможно, на близлежащие географические регионы. Старшее руководство должно учитывать этот фактор при разработке внешних и внутренних операционных процессов инструмента и при назначении штатных сотрудников и внешних поставщиков услуг.

### 3.4.2 Альтернативные источники капитала

86. Для обеспечения устойчивого функционирования инструмента он должен располагать постоянно достаточным объемом капитала для покрытия требований и покрытия своих операционных расходов. Как указано в разделе 2, как правило, изначально для финансирования первичной капитализации фонда могут использоваться вливания капитала со стороны доноров, но нет гарантии их бессрочного предоставления. Таким образом, долгосрочный план капитализации предполагает доступ к международному перестрахованию или рынкам капитала, взимание со стран страховых взносов, соответствующих их уровню риска бедствий, и поиск альтернативных источников капитала.

87. **Перестрахование.** Перенос избыточных рисков на рынок перестрахования по определенной цене является одним из наиболее распространенных способов поиска капитала, и этот процесс приобретения перестрахования лучше всего осуществит опытный брокер. Учитывая относительно небольшой размер региональных страховых инструментов по управлению рисками, перестрахование для CRF может быть дорогим, особенно в условиях ужесточения перестраховочного рынка, когда ставки растут.<sup>31</sup> Однако механизм может по-прежнему иметь возможность согласовывать наилучшие ставки перестрахования, если он сможет привлечь донорские учреждения для финансирования своего основного капитала и консультантов для проведения обоснованного анализа рисков и технического ценообразования. Это обеспечивает безопасность, стабильность, доверие и жизнеспособность, к которым стремятся перестраховщики и инвесторы, позволяя брокерам вести переговоры по более выгодным ценам.<sup>32</sup>

88. **Альтернативные механизмы передачи рисков.** Специализированные фонды ILS и ориентированные на ILS частные и суверенные пенсионные фонды являются некоторыми из групп, которые могут обеспечить финансирование CRF. Инструмент может изучить альтернативные механизмы передачи рисков, такие, как те, что перечислены ниже, в качестве дополнительных источников финансирования в периоды повышения ставок перестрахования:

- a. *Облигации для оказания помощи при бедствиях.* Советник CRF по внедрению мог бы рассмотреть вопрос о выпуске облигаций на оказание помощи в случае

<sup>31</sup> Cebotari, Aliona, и Yousseff, Karim, 2020. *Страхование от стихийных бедствий для суверенных государств: Проблемы, задачи и оптимальность*. Рабочий документ МВФ. Доступен по адресу <https://ssrn.com/abstract=3545292>.

<sup>32</sup> Nixon, Michael, 2009. *Опыт работы Каймановых островов с Карибским фондом страхования рисков катастроф*. Доступен по адресу [https://www.ccrif.org/en/publications/booklet/collection-technical-papers-articles-november-2009?language\\_content\\_entity=en](https://www.ccrif.org/en/publications/booklet/collection-technical-papers-articles-november-2009?language_content_entity=en)



стихийных бедствий (DRB) от имени стран-членов ЦАРЭС. DRB (Disaster Relief Bond) представляет собой форму катастрофической облигации, при которой выплаты явно предназначены для оказания помощи в случае бедствий и могут быть связаны с более широкой программой управления рисками и программой управления рисками стихийных бедствий. Облигация обеспечит дополнительную ежегодную защиту региона от отдельных рисков, что уменьшит необходимость в перестраховании. В Карибском фонде CCRIF заменил часть своего перестрахования посредством облигации катастроф, выпущенной Всемирным банком во время ужесточения рынка перестрахования. Облигация катастроф не была возобновлена по мере смягчения ставок перестрахования, что значительно снизило предельную полезность выпуска облигаций катастроф.<sup>33</sup>

- b. *Свопы с другими региональными инструментами управления рисками* CRF может заменить свои риски другим инструментом (т.е. взять часть риска другого инструмента и наоборот) с помощью финансовых инструментов. Этот механизм принесет дополнительные выгоды в плане диверсификации соответствующим регионам, сделав их соответствующие портфели рисков более привлекательными для инвесторов, что снизит их расходы на заимствование. Однако для осуществления этих свопов требуются зрелые и стабильные портфели и консультанты, обладающие передовым и специализированным опытом в области андеррайтинга и ценообразования. Если для CRF будет рассматриваться вопрос об обмене рисками, то необходима политическая поддержка и поддержка со стороны стран-членов, поскольку эта сделка повлечет за собой использование капитала CRF для оплаты требований другого региона.<sup>34</sup> До заключения такого соглашения необходимо провести необходимую комплексную проверку. Один из инструментов ранее обращался с неофициальными запросами относительно аппетита к другим инструментам для такой договоренности через своего общего брокера по перестрахованию, но этот вопрос не рассматривался из-за отсутствия интереса другой стороны.

89. **Ценообразование.** Установление цен на страховые взносы, взимаемые с каждого участвующего члена инструмента, должно производиться на технической основе (т.е. определяться с помощью транспарентного и последовательного моделирования), с тем чтобы объем выплат, которые, как ожидается, будут выданы инструментом, не истощал его капитальные резервы. Техническое ценообразование также способствует справедливости, что означает, что страны платят взносы, соответствующие только их рискам, и не субсидируют платежи других стран.<sup>35</sup> Это предпочтительнее, поскольку представителям правительств в CRF может быть трудно обосновать законодателям выделение большего объема средств для частичного совместного финансирования страховых взносов других стран. В целях стимулирования технического ценообразования страны-члены ЦАРЭС должны стремиться предоставлять консультантам инструмента надежные данные и информацию, необходимые для надлежащей оценки риска бедствий.

---

<sup>33</sup> Институт мировых ресурсов, 2019 год. *Будущее аккумулирования рисков бедствий для развивающихся стран: Куда нам идти дальше?*

<sup>34</sup> Всемирный Банк, 2017. *Аккумуляция суверенных климатических и стихийных рисков: Технический доклад Всемирного банка для Большой двадцатки.*

<sup>35</sup> Всемирный Банк, 2017.

90. Как показано в CCRIF, можно также изменять размеры надбавок к взносам каждого члена, в зависимости от его вклада в покрытие расходов на перестрахование. Этот вариант будет иметь тенденцию к снижению взносов для менее крупных, диверсифицирующих стран, что будет способствовать обеспечению справедливости.

91. **Авансовый членский взнос.** Как указано в разделе 2, члены могут быть обязаны уплатить разовый членский взнос при первой покупке страхового полиса у инструмента. Однако эта плата может быть источником постоянного, а не только стартового капитала. Следуя примеру CCRIF, механизм ЦАРЭС может потребовать от стран пополнения или увеличения их первоначальных единовременных сборов в тех случаях, когда их годовые страховые взносы возрастают в связи с увеличением их страховых покрытий.

### 3.4.3 Эволюция продукта

92. Опыт существующих региональных механизмов управления рисками свидетельствует о том, что гибкость и оперативность реагирования на потребности стран, например путем разработки и внедрения новых соответствующих страховых продуктов, имеют важное значение для сохранения или расширения участия стран. В случае ARC медленное внедрение новых продуктов, таких, как покрытие дополнительных рисков, не способствовало расширению членства и даже привело к тому, что некоторые члены прекратили свое участие. То же самое можно наблюдать и в инструменте для тихоокеанских островов.<sup>36</sup>

93. **Разработка новых продуктов.** Разработка и предложение новых страховых решений, таких, как страхование от новых рисков и/или продуктов, непосредственно направленных на повышение устойчивости уязвимых групп, является, пожалуй, наиболее очевидным способом продемонстрировать гибкость и способность реагировать на потребности стран-членов DRFI. Однако это может потребовать дополнительных инвестиций в разработку продукта, если существующие наборы данных или технологии, необходимые для моделирования новых рисков стихийных бедствий, недоступны. Вероятно, будут сделаны инвестиции в сбор новых данных, расширение возможностей моделирования рисков, совершенствование существующих моделей катастроф<sup>37</sup> или даже создание новых.

94. Когда речь заходит о совершенствовании возможностей моделирования рисков, ЦАРЭС может выбрать один из следующих двух вариантов, каждый из которых со своими затратами и выгодами должен тщательно оцениваться странами-членами:

- а. Первый вариант заключается в разработке моделей катастроф собственными силами. Хотя это означало бы разработку модели, которой ЦАРЭС мог бы "владеть" и легко адаптировать к уникальным условиям своих стран, для создания функции моделирования в рамках страховой организации CRF и обновления и поддержания модели требуются значительные инвестиции. Высокие затраты могут быть более

<sup>36</sup> Институт мировых ресурсов, 2019 год. *Будущее аккумулирования рисков бедствий для развивающихся стран: Куда нам идти дальше?*

<sup>37</sup> Модели катастроф — это компьютерные приложения и инструменты управления рисками, которые (пере)страховщики используют для количественной оценки финансового воздействия потенциальных будущих катастроф на их портфели. Результаты анализа моделей катастроф используются для разработки технически обоснованных страховых продуктов.

эффективными при их амортизации путем лицензионных платежей аутсорсинговых моделирующих компаний.

- b. Второй подход заключался бы в передаче модели и связанных с ней возможностей на внешний подряд любой из многочисленных моделирующих компаний на рынке. Такой подход не даст ЦАРЭС дополнительной гибкости, полученной в результате разработки модели собственными силами. Однако модели, передаваемые на внешний подряд, могут позволить лицензиату возложить определенную юридическую и финансовую ответственность за исполнение модели на поставщика услуг; это невозможно, если модель разрабатывается собственными силами.

95. **Демонстрация привлекательных функций продукта.** Механизм может демонстрировать гибкость и оперативность в удовлетворении потребностей своих стран-членов путем включения привлекательных элементов в существующую продукцию. Ниже перечислены некоторые функции, которые необходимо надлежащим образом оценить перед их включением в продукты инструмента ЦАРЭС:

- a. Снижение минимальной точки входа для существующих продуктов, чтобы позволить инструменту чаще оплачивать расходы на менее серьезные события. Например, CCRIF понизила точки прикрепления для своего продукта, связанного с тропическими циклонами, с периода 1 в 20 лет до периода 1 в 15 лет и, наконец, 1 в 10 лет по просьбе своих стран-членов.<sup>38</sup>
- b. Включение вторичных параметрических триггеров для снижения основного риска. Например, основной триггер может использовать данные, полученные со спутника, чтобы обеспечить широкий охват по всей стране, но вторичный триггер может измерять осадки на нескольких (иногда единственных) надежных метеостанциях на земле, чтобы избежать "политического базисного риска" при котором полис не срабатывает, когда метеостанция недалеко от столицы регистрирует сильные дожди.
- c. Дополнение параметрической политики возмещением по типу гарантии от убытков. Функция типа гарантии от убытков предусматривает выплату не на основе фактических понесенных убытков, а, возможно, на основе контрольных показателей, которые являются близкими оценками фактических убытков и просты в расчете. Возможным эталоном являются отраслевые убытки, которые представляют собой сумму убытков, регистрируемых страховщиками после наступления события.<sup>39</sup>
- d. Разрешение странам настраивать параметры страхового покрытия под уникальные обстоятельства. Например, CCRIF разрешил Багамам разделить географические зоны для покрытия избыточных осадков и циклонов на три зоны, каждая из которых передавала различный процент риска инструменту.<sup>40</sup>
- e. Дисконтирование страховых взносов. В целях поощрения участия стран и увеличения их страхового покрытия CCRIF предлагает скидку до 25% на страховые взносы членов в годы после лет без заявок на возмещение и 35% скидку на

<sup>38</sup> Институт мировых ресурсов, 2019 год.

<sup>39</sup> Sebotari, Aliona, и Yousseff, Karim, 2020. *Страхование от стихийных бедствий для суверенных государств: Проблемы, задачи и оптимальность*. Рабочий документ МВФ.

<sup>40</sup> Институт мировых ресурсов, 2019 год.

дополнительное страховое покрытие, приобретенное на период 2016-2017 годов.<sup>41</sup> CRF может также предлагать скидки при наличии достаточного капитала, экономии на операционных расходах, стабильной прибыли от выплат страховых взносов и мягкого рынка перестрахования.

- f. В качестве альтернативы предыдущему варианту можно было бы закрепить размер страховых взносов, что обеспечило бы бюджетную определенность для правительств. Когда нет обращений по страховому случаю, часть страхового взноса может быть "возвращена" стране и помещена на отдельный фонд, принадлежащий конкретной стране. В случае наступления стихийного бедствия в будущих годах страна может использовать этот фонд для своих нужд.
- g. Введение совокупного нестрахуемого минимума (ADC), специальной функции CCRIF, интегрированной в существующие продукты, для дальнейшего управления негативными последствиями основного риска. Как указано в разделе 2, ADC выплачивает определенную сумму стране, если смоделированные потери от события составляют (1) от 50% до 99% от точки прикрепления или (2) от 10% до 49%, а веб-сайт ReliefWeb выдает предупреждение о бедствии для этой страны. Максимальная сумма, которую страна может получить от этой функции, составляет часть ее чистого взноса за полис.<sup>42</sup>
- h. Введение восстановления суммы страхового покрытия (RSIC), еще одной особенности политики CCRIF в отношении тропических циклонов и землетрясений. Если одно большое событие или последовательность небольших событий снижает сумму страхового покрытия страны, RSIC позволяет восстановить страховую сумму на оставшуюся часть года. CCRIF предлагает одно бесплатное восстановление, т.е. если страна покупает полис с страховой суммой в 50 миллионов долларов, то сумма до этой максимальной суммы выплачивается за любое отдельное событие, причем до ста миллионов долларов страховки можно оплатить за два или более событий в течение года действия полиса.<sup>43</sup>

#### 3.4.4 Участие стран

96. Как было обсуждено в разделе 2 об извлеченных уроках, поощрение ощущения владения инструментом со стороны местных заинтересованных сторон необходимо для его успеха, а разработка и внедрение программы взаимодействия со странами направляет CRF к достижению этой желаемой конечной цели. Одним из важных компонентов этой программы является создание возможностей для наращивания потенциала стран-членов в целях расширения технических знаний о DRM, DRFI, аккумулировании рисков, моделировании рисков катастроф и смежных темах. Эта форма взаимодействия позволяет местным экспертам брать на себя больше технических обязанностей, необходимых для работы инструмента, тем самым сокращая их долгосрочную зависимость от помощи внешних специалистов и способствуя развитию чувства владения инструментом страной. Вместе с тем участие стран должно предусматривать не только наращивание потенциала,

---

<sup>41</sup> Институт мировых ресурсов.

<sup>42</sup> [https://www.ccrif.org/aboutus/ccrif-spc-payouts?language\\_content\\_entity=en](https://www.ccrif.org/aboutus/ccrif-spc-payouts?language_content_entity=en)

<sup>43</sup> Институт мировых ресурсов.

но и мобилизацию политической поддержки местных заинтересованных сторон, что необходимо для успешного создания и эксплуатации этого инструмента.

97. При внедрении и разработке программы взаимодействия со странами рекомендуется заручиться поддержкой местных поставщиков услуг, предоставляемых внешним подрядчиком. Эти поставщики обладают дополнительными навыками, которые приносят пользу процессу вовлечения. Эти навыки могут включать в себя знание местных языков стран, со специализацией на адаптированных к конкретным условиям стран коммуникациях и с предложением дополнительных платформ для обучения и общения.

#### **3.4.4.1 *Наращивание потенциала заинтересованных сторон в странах***

98. Глубина и ширина программы CRF по наращиванию потенциала могут варьироваться от комплексной программы технической помощи до более простой программы, состоящей главным образом из специальных или автономных учебных занятий. Факторы, определяющие масштабы или форму программы наращивания потенциала, могут включать число стран, участвующих в программе, наличие ресурсов (например, инструкторов, учебных платформ, финансирования) для реализации программы и текущий уровень знаний в области DRFI и DRM в стране.

99. После проведения комплексной проверки лица, принимающие решения в отношении инструмента, должны принять решение о первоначальных компонентах программы наращивания потенциала. Программа могла бы иметь следующие характеристики и в будущем может быть расширена или сокращена в зависимости от таких факторов, как приоритеты страны в области обучения и наличие ресурсов:

- a. Формирование стратегических знаний в масштабах всего региона. Это предполагает проведение хорошо продуманных, адаптированных к конкретным условиям учебных занятий, охватывающих широкий круг тем как для высокопоставленных лиц, принимающих решения на уровне правительств, так и для их младших, более технических коллег;
- b. Более комплексная программа профессионального развития, которая может даже включать участие университетов (например, при поддержке стажировок и стипендий) для обучения будущих лидеров в регионе;
- c. Специальные сессии по наращиванию потенциала (например, рабочие совещания, семинары, подготовка кадров) , организуемые по мере необходимости или по просьбе стран;
- d. Различные формы поддержки инициатив стран в области DRM или процессов планирования стратегий DRFI.

100. Независимо от сферы охвата или формы программы укрепления потенциала рекомендуется доводить конкретные ключевые идеи до заинтересованных сторон страны. Эти сообщения содержат важную информацию, которая поможет правительственным лидерам выразить ценность участия в CRF для заинтересованных сторон в их соответствующих странах:

- a. Конкретные цели инструмента (например, источник непосредственного, но ограниченного финансирования после бедствия);

- b. Особенности предложенного страхового продукта и его ограничения (например, базисный риск в случае параметрического страхования);
- c. Дополнительные выгоды помимо обеспечиваемой страховой защиты (например, средства поддержки принятия решений, программа наращивания потенциала);
- d. Ожидаемое страховое покрытие, которое страна может приобрести при условии уплаты страхового взноса;
- e. Инструмент привлечения клиентов, который может быть дополнительно разработан, чтобы позволить правительствам видеть соответствующие оценочные цены страхового продукта инструмента с различными вероятностями вложений, вероятностями исчерпания, минимальными и максимальными платежами;
- f. Надлежащее использование средств инструмента (например, модели катастроф, характеристики рисков), правильное толкование их результатов и применимость этих результатов в процессах принятия решений, связанных с более широким риском бедствий и управлением государственными финансами.

#### **3.4.4.2 Поддержка, требуемая от заинтересованных сторон в странах**

101. Поскольку инструмент ЦАРЭС получит от доноров значительные финансовые средства и техническую помощь, ожидается, что его страны-члены будут также проводить дополнительные мероприятия в поддержку достижения его целей. Эти ожидания должны быть согласованы, установлены и включены в программу взаимодействия со странами для надлежащего мониторинга. К числу этих мероприятий относятся:

102. **Соблюдение предварительных условий учреждений-доноров.** Доноры могут потребовать от стран подготовки и представления документации (например, государственной политики, планов или руководящих принципов), связанной с использованием ими страховых выплат из фонда, например, приоритизации выплат по страхованию для поддержки уязвимых групп (например, женщин, инвалидов и т.д.). Доноры могут устанавливать предварительные условия, которыми они руководствовались при оценке достижения поставленных ими целей, например, финансирование устойчивого развития, осуществление мер по уменьшению опасности бедствий и адаптации или предоставление суверенам решений по обеспечению устойчивости к бедствиям. Кроме того, документация стран может помочь донорам оценить, могут ли они продолжать обеспечивать финансирование операций инструмента и субсидировать страховые взносы.

103. Хотя страны могут первоначально рассматривать требования учреждений-доноров в отношении документации как дополнительное административное бремя и бремя соблюдения требований, они приносят странам дополнительные выгоды, стимулируя рассмотрение вопроса об эффективном реагировании на стихийные бедствия и требуя предоставления денежных средств. Затем правительствам рекомендуется надлежащим образом проводить такие мероприятия по подготовке документации, поскольку те из них, которые потребовали наибольших усилий, принесут максимальные выгоды.

104. Например, для того чтобы страна приобрела страхование у ARC, ее правительство должно разработать операционный план, информирующий о том, как она может использовать свои страховые выплаты, и сообщать об использовании выплат в соответствии с операционными планами. Этот план соответствует конкретным стандартам и руководящим принципам и регулярно рассматривается техническими экспертами и

коллегами из страны.<sup>44</sup> Доноры первоначально установили это предварительное условие для обеспечения того, чтобы параметрические выплаты фонда использовались в интересах наиболее уязвимых общин (Вставка 5). Однако эта практика планирования на случай непредвиденных обстоятельств с тех пор принесла дополнительные выгоды странам - членам ARC в виде взаимного обучения (посредством коллегиального обзора) и улучшения сотрудничества между участниками DRM в процессе планирования на случай непредвиденных обстоятельств.<sup>45</sup>

### **Вставка 5: Требования ARC к планированию на случай непредвиденных обстоятельств<sup>46</sup>**

#### **Планирование операций: Увязка раннего предупреждения с ранним реагированием**

Увязка раннего предупреждения с ранним реагированием требует быстрой мобилизации средств для осуществления заранее запланированных мероприятий по реагированию. Процесс предварительного планирования, или планирование на случай непредвиденных обстоятельств/операций, обеспечивает оптимизацию и эффективное использование потенциальных выплат ARC Ltd, а также эффективное и своевременное предоставление средств ARC наиболее уязвимым группам населения. Это планирование также позволяет участвующим правительствам принимать основанные на фактах решения при четком понимании финансовых ресурсов, имеющихся в их распоряжении в случае бедствия, и видов деятельности, необходимых для спасения жизни людей и обеспечения средств к существованию.

Одной из главных задач ARC является обеспечение того, чтобы мероприятия по раннему реагированию доходили до тех, кто в наибольшей степени пострадал от экстремальных погодных явлений в Африке. Планирование операций экономит как время, так и деньги, как доказано в анализе затрат и выгод ARC (CBA), в котором сделан вывод о том, что существенное увеличение скорости, затрат и адресности может быть достигнуто за счет совершенствования планирования на случай непредвиденных обстоятельств.

Процесс планирования требует, чтобы страны определили оптимальное использование средств, получаемых от компании ARC Ltd, с учетом существующей национальной структуры управления рисками и потребностей потенциальных бенефициаров. Операционные планы должны разрабатываться под руководством правительства и основываться на национальных приоритетах в области управления рисками в контексте продовольственной безопасности. На самом деле, CBA показывает, что масштабы выгод планирования на случай чрезвычайных обстоятельств намного выше, если планы предусматривают расширение существующих программ, таких как программы социальной защиты, с учетом как более высокой адресности, так и ускорения. С другой стороны, план выплат, не имеющий планирования на случай непредвиденных обстоятельств и, следовательно, не обеспечивающий преимуществ скорости, не дает экономических выгод по сравнению с традиционными механизмами реагирования, и, следовательно, не дает никаких выгод, которые бы перевешивали затраты на эксплуатацию такого инструмента, как ARC.

В рамках ARC планирование на случай непредвиденных обстоятельств относится как к плану операций, так и к окончательному плану осуществления (FIP), который должен быть представлен правительством, когда выплата неизбежна. В этом разделе содержится подробная информация о том, как будет осуществляться выплата ARC в зависимости от конкретных обстоятельств. Эти планы разрабатываются в сотрудничестве между национальными правительствами, национальными партнерами и, при необходимости, секретариатом ARC. Разработка этих планов осуществляется в соответствии со стандартами и руководящими принципами ARC по планированию на случай непредвиденных обстоятельств, разработанными на основе комплексного анализа затрат и выгод от раннего реагирования, с тем чтобы помочь странам увязать раннее предупреждение с мероприятиями по раннему реагированию, позволяющими сохранять средства к существованию.

<sup>44</sup> ЭСКАТО ООН, 2018. *Финансирование рисков бедствий: Возможности для регионального сотрудничества в Азиатско-Тихоокеанском регионе*. Доступно по адресу <https://www.unescap.org/sites/default/d8files/knowledge-products/Disaster%20Risk%20Financing%20Opportunities%20for%20Regional%20Cooperation%20in%20Asia%20and%20the%20Pacific.pdf>.

<sup>45</sup> Всемирный Банк, 2017. *Аккумуляция суверенных климатических и стихийных рисков: Технический доклад Всемирного банка для Большой двадцатки*.

<sup>46</sup> <https://www.arc.int/contingency-planning/>

### **Принципы ARC, определяющие процесс планирования действий в чрезвычайных ситуациях**

*Срочные и/или каталитические:* Выплаты должны использоваться для осуществления срочных мероприятий, которые могут быть усилены за счет своевременного и надежного финансирования, предоставляемого ARC. Осуществление и первый контакт с бенефициарами посредством мероприятий возможно в течение 120 дней после выплаты ARC, как и поддержка мероприятий, направленных на обеспечение более быстрого и эффективного реагирования в целом.

*Критическое воздействие:* Выплаты не должны использоваться для общих инвестиционных мероприятий, а должны отражать их критическое воздействие на уязвимых бенефициаров, нуждающихся в срочной помощи после стихийного бедствия.

*Длительность:* Каждое мероприятие, финансируемое за счет выплат по линии ARC, должно быть завершено в течение шести месяцев для обеспечения своевременного и эффективного использования финансовых ресурсов. Это гарантирует, что страны будут использовать принцип "первых доступных" средств ARC.

105. Как и в случае инструментов для Карибского бассейна и тихоокеанских островов, учреждения-доноры могут принять решение предоставить участвующим странам гибкость в использовании страховых выплат вместо того, чтобы требовать принятия обязательств или планов в отношении того, как эти выплаты будут использоваться. Однако интерес доноров к отчетности об использовании выплат возрастает при субсидировании страховых взносов. Хотя PCRIC не требует от правительств разработки таких планов, страны-клиенты, тем не менее, осознали ценность планирования на случай непредвиденных обстоятельств и, опираясь на рекомендации консультантов инструмента, разработали свои соответствующие оперативные планы или аналогичные документы.<sup>47</sup>

106. **Предоставление местных экспертных знаний и данных и вовлечение местных организаций гражданского общества в стране.** Страны-члены ЦАРЭС могут оказать дополнительную поддержку на этапе проектирования продуктов инструмента, связав технических консультантов с местными экспертами, которые могут внести вклад в моделирование рисков на этапе создания инструмента. Эти местные эксперты могут предоставить информацию или местные данные, необходимые для моделирования, которые не всегда доступны советникам инструмента.

107. Кроме того, правительства стран-членов могли бы привлекать местные организации гражданского общества (ОГО) к созданию дополнительных механизмов выплаты страховых выплат, необходимых для эффективного предоставления страховых пособий целевым группам. Модель ARC Replica, разработанная в рамках Африканского механизма, демонстрирует способ применять этот подход. ARC Replica изначально была разработана таким образом, что ОГО приобретают полисы ARC, которые дублируют страховой полис страны-участницы, в которой функционирует ОГО. Если правительство получает выплату от инструмента, организация получает такую же выплату, и их планы реагирования координируются, что обеспечивает дополнительную прозрачность.<sup>48</sup>

#### **3.4.4.3 Ключевые государственные заинтересованные стороны для вовлечения**

108. Как указывалось выше, усилия по привлечению стран должны быть нацелены на конкретных лиц в правительстве, которые могут выступать в защиту CRF перед другими

<sup>47</sup> Институт мировых ресурсов, 2019 год. *Будущее аккумулирования рисков бедствий для развивающихся стран: Куда нам идти дальше?*

<sup>48</sup> Институт мировых ресурсов, 2019 год. *Будущее аккумулирования рисков бедствий для развивающихся стран: Куда нам идти дальше?*



должностными лицами государственного сектора и поощрять участие страны в региональной инициативе. Ключевые лица в правительстве, с которыми необходимо работать, включают:

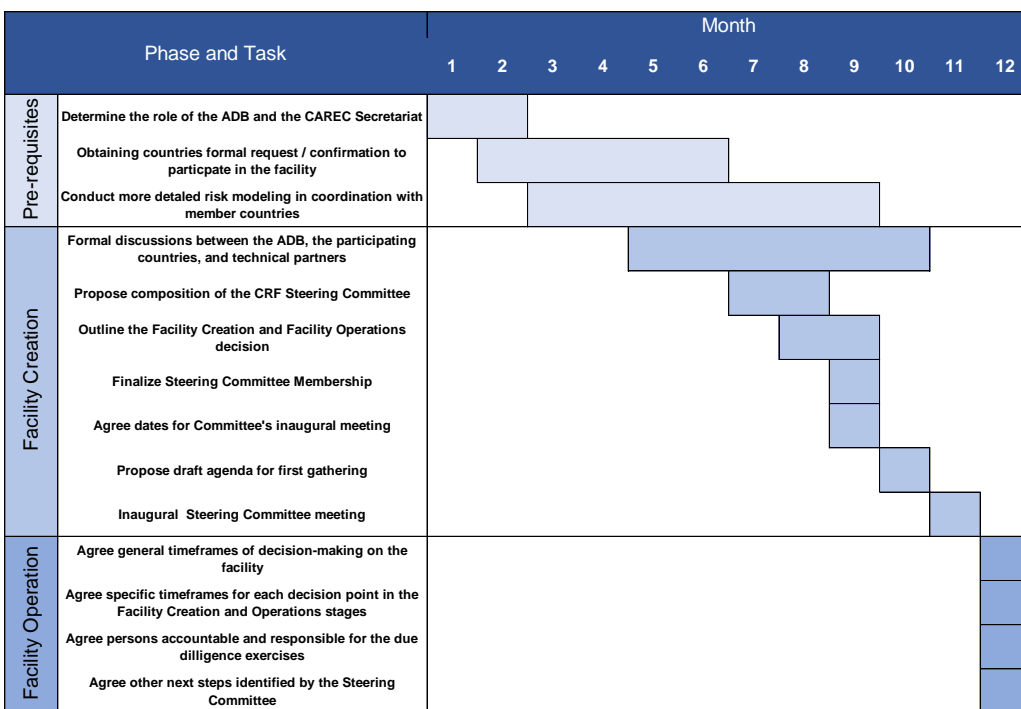
- a. Лица, принимающие решения: Это зачастую высокопоставленные должностные лица министерства финансов или других министерств, возглавляющих усилия правительства по DRFI. Эти должностные лица либо принимают окончательное решение об участии страны в инструменте, либо являются официальными представителями лиц, принимающих решения. Это министерство выносит окончательную рекомендацию в отношении страхового покрытия, которое должно быть приобретено у инструмента, что будет зависеть от таких факторов, как предполагаемый уровень опасности бедствий в стране, финансовое здоровье и нынешняя политическая ситуация. Этим руководителям министерств, возможно, придется также обосновать перед другими правительственными должностными лицами, особенно теми, кто участвует в процессе утверждения бюджета, расходы, которые будут понесены в связи с участием в региональной инициативе, и дополнительную ценность участия CRF в международных делах и в контексте сотрудничества. Кроме того, эти лидеры, скорее всего, будут «лицом» или представителем инструмента перед различными аудиториями, такими, как широкая общественность. Они будут отвечать на вопросы людей об инициативе, даже самые деликатные о случаях базисного риска и потенциальной невыдачи выплат.
  
- b. Технические специалисты. Это предметные эксперты министерства финансов или других министерств, возглавляющие усилия правительства по DRFI или DRM. Эти специалисты сотрудничают с принимающими решения представителями правительства, чтобы провести анализ затрат и выгод от участия своей страны в инструменте, а также обосновать участие перед другими государственными чиновниками, такими как законодатели. Эти государственные служащие также могут быть "лицом" или официальным представителем региональной инициативы перед различными заинтересованными сторонами или предоставлять техническую поддержку принимающим решения лицам, назначенным на эту роль представителя. Идеальным вариантом является привлечение экспертов, которые являются постоянными сотрудниками, а не политических назначенцев, которые могут быть сменены во время смены государственного управления.

## Section 4. Дорожная карта CRF

109. После того, как будут определены пункты принятия решений на этапах создания и функционирования инструмента, следующим шагом АБР будет координация и работа по созыву регулярного собрания соответствующих лиц, ответственных за принятие решений, в состав которого войдут, по крайней мере, страны-члены ЦАРЭС, ведущий советник по реализации инструмента, и заинтересованные доноры, с конкретными сроками достижения целей в рамках «дорожной карты» по внедрению инструмента по управлению рисками. Этот план работы облегчит обсуждение между основными участниками механизма, что позволит странам окончательно доработать решения по важным вопросам и в конечном счете разработать планы их осуществления.

110. Прежде чем создать этот директивный орган и определить его официальные направления для проведения дискуссий, необходимо провести предварительные обсуждения и принять соответствующие меры. Эти действия в целом составляют план действий для CRF, который описывается следующим образом:

Рисунок 4-1: Дорожная карта Инструмента ЦАРЭС в области рисков



111. **Определение роли АБР и, в частности, Секретариата ЦАРЭС.** На ранних этапах АБР должен подтвердить свою роль в проекте, которая вероятнее всего будет в качестве основного советника по внедрению в тесном сотрудничестве и координации с другими партнерами по развитию. На данном этапе крайне важно определить ведущего исполнителя, поскольку эта организация будет координировать дальнейшие шаги, необходимые для принятия решений о создании и функционировании инструмента.

Следующие шаги включают в себя обеспечение финансирования для выполнения необходимых задач, указанных в этом плане, и привлечение технических экспертов, которые могут выполнять первоначальное моделирование рисков и необходимые проверки, опираясь на моделирование рисков и анализ, проведенный в рамках существующего проекта ТП. Для выполнения АБР этой роли ведущего исполнителя необходимо получить поддержку (по крайней мере, трех) стран ЦАРЭС. В последующих комментариях предполагается, что АБР обратился к странам ЦАРЭС с просьбой стать ведущим исполнителем CRF на основе отзывов, полученных в ходе различных встреч по привлечению в рамках данного проекта ТА. Официальное предложение и запрос на подтверждение будут представлены на **Конференции министров ЦАРЭС в ноябре 2023 года**.

112. В настоящее время АБР выполняет функции секретариата Программы ЦАРЭС и имеет персонал, специально выделенный для этой роли. Необходимо подтвердить роль этой команды в создании и операциях инструмента, при этом АБР и Секретариат соглашаются выделить дополнительные ресурсы в виде рабочей силы и человеко-часов для этого начинания. Группа будет играть ключевую роль в координации, используя существующие связи со странами региона для поощрения их участия на зарождающихся этапах развития инструмента.

113. **Проведение более подробного моделирования рисков в координации со странами-членами.** В рамках существующего проекта ТП<sup>49</sup> АБР провел индивидуальные консультации со странами-членами ЦАРЭС и собрал первоначальную информацию о пробелах в защите и потребностях в DRFI стран-членов, в частности об опасностях, которым они подвергаются в наибольшей степени, и о типе страхового покрытия. Кроме того, благодаря этим консультациям АБР смог определить ориентировочную заинтересованность стран в участии в CRF.

114. Учитывая эту обратную связь, полученную на начальном этапе консультаций, АБР и советники должны провести более детальную оценку возможных вариантов для первоначального ассортимента продуктов инструмента, указаний по ценообразованию и требований к капиталу и перестрахованию. Технические советники могут использовать имеющиеся данные и информацию, собранные в результате предыдущих мероприятий, проведенных в рамках данного проекта технической помощи. Результаты этих более подробных мероприятий по моделированию рисков могут включать в себя информационные записки и презентации, а также дополнения интерфейса моделирования рисков бедствий, в первую очередь для потребления лицами, принимающими решения, стран ЦАРЭС, с вспомогательными техническими примечаниями для технических экспертов в странах и регионе.

115. АБР и технические консультанты должны проводить индивидуальные семинары с каждой страной-членом ЦАРЭС, которая первоначально выразила заинтересованность в участии в инструменте. Цель этих семинаров заключается в том, чтобы представить государственным директивным органам и техническим экспертам выводы, сделанные в ходе дополнительных мероприятий по моделированию рисков, что даст представителям правительств более конкретное представление о том, как инструмент, по всей вероятности, будет функционировать и приносить пользу их стране.

---

<sup>49</sup> ТА-9878 [Разработка инструмента передачи рисков бедствий в регионе ЦАРЭС](#).

116. **Получение официального запроса/подтверждения от стран на участие в данном инструменте.** Проведение семинаров, описанных на предыдущем этапе, даст АБР более четкое представление о заинтересованности и активном участии стран в работе инструмента. После проведения семинаров АБР должен потребовать от правительств стран официально подтвердить свое участие и приверженность в обязательном процессе принятия решений в письменной форме. Рекомендуется, чтобы этот документ был представлен в виде совместной резолюции или решения участвующих стран для достижения консенсуса.

117. **Инициирование официальных дискуссий между АБР, странами-участницами и техническими партнерами.** После того как страны-участницы инструмента официально подтвердят свое обязательство, следует организовать стартовое совещание между АБР, странами-членами и техническими советниками. Для удобства это первое совещание может быть проведено в рамках очередного совещания стран-членов ЦАРЭС (например, очередного совещания, организованного секретариатом ЦАРЭС, или другого регионального совещания или конференции). Однако, если стороны согласятся ускорить эту дискуссию с участием многих заинтересованных сторон, последующие совещания могут быть запланированы в любое время и не обязательно должны совпадать с существующими регулярно запланированными совещаниями или конференциями сторон.

118. В повестку дня первого совещания следует включить, по крайней мере, следующие пункты:

- a. *Предлагаемый состав Руководящего комитета CRF*, который является высшим руководящим органом CRF. Он следит за ходом принятия решений по созданию и организации инструмента, а также документирует решения и планы в дорожной карте. АБР, участвующие страны, технические партнеры и, если применимо, финансирующие организации должны определить, какие стороны должны быть представлены в Руководящем комитете. Затем этим сторонам следует назначить лиц (в идеале одного координатора в качестве основного члена и одного заместителя), которые официально представляют свою организацию на всех совещаниях Руководящего комитета и во всех процессах принятия решений, таких как обсуждение и голосование. В ходе этого стартового совещания нет необходимости назначать этих представителей, однако действующие лица инструмента должны быть осведомлены о том, что эти лица должны быть официально назначены, прежде чем будут предприняты какие-либо дальнейшие шаги.
- b. *Краткое описание точек принятия решений о создании механизма и его функционировании*, которые должны быть обсуждены и согласованы Руководящим комитетом в ходе последующих совещаний Комитета. В настоящем кратком описании содержится перечень решений, которые Комитет должен принять коллективно (предлагаемое краткое описание с ключевыми моментами принятия решений, касающимися создания и функционирования инструмента, включено в раздел 3 настоящего доклада).
- c. *Сроки ближайших последующих шагов.* В ходе этого стартового совещания участники должны согласовать следующие шаги, включая окончательную доработку вопроса о членском составе Руководящего комитета, согласование ориентировочного графика первого заседания Комитета, а также последующих

периодических совещаний и предложение проекта повестки дня этого первого совещания. Это предстоящее мероприятие положит начало серии обсуждений, которые Руководящий комитет должен будет завершить в отношении этапов принятия решений по созданию и функционированию инструмента.

**119. Проведение первого совещания Руководящего комитета CRF.** АБР и Секретариат ЦАРЭС организуют это заседание первого комитета и все последующие заседания. На этом заседании Комитет должен договориться по крайней мере о следующем:

- a. *Общие сроки принятия решений по инструменту.* Временные рамки могут определяться сезоном возникновения опасностей или, при отсутствии установленных сроков, бюджетными циклами стран и партнеров-доноров. Установление сроков, определяемых последним, целесообразно в том случае, если доноры располагают механизмами финансирования или если страны обязаны заранее уплачивать членские взносы или взносы, что требует, чтобы эти выплаты были включены в предлагаемые бюджеты для следующего этапа утверждения бюджета. Сроки могут также определяться избирательными циклами. Если ожидается, что процесс принятия решений по CRF совпадет с периодом выборов в той или иной стране, Комитет может отложить принятие решений до тех пор, пока не будут проведены выборы и не будут назначены вновь избранные должностные лица. (Это рекомендуется, поскольку в случае назначения нового руководства правительства могут произойти изменения в приоритетах расходов и национальной политике.)
- b. *Конкретные сроки для каждой точки принятия решения на этапах создания и функционирования инструмента.* Эти сроки должны включать предлагаемые расписания регулярных совещаний Руководящего комитета, которые позволяют следить за ходом процесса принятия решений по созданию Инструмента. Сроки должны учитывать период, необходимый консультантам для проведения комплексной проверки, а правительствам стран ЦАРЭС - для представления отчетности и принятия обоснованных решений. Если детальные сроки не могут быть определены, рекомендуется, по крайней мере, согласовать ключевые этапы и ориентирующие целевые сроки.
- c. *Лица, ответственные за проведение мероприятий по обеспечению должной проверки и другие последующие шаги, определенные Руководящим комитетом.* Для документирования того, какие члены Комитета несут ответственность, подотчетны, консультируются или информируются по конкретным задачам, может быть разработана матрица распределения обязанностей.

**120.** В будущем, прогресс в развитии инструмента должен контролироваться и возглавляться АБР при содействии в области координации, логистики и документации со стороны Секретариата ЦАРЭС. Руководящий комитет будет продолжать выполнять функции органа по принятию решений до тех пор, пока не будет сформирован Совет директоров, который будет осуществлять общий юридический надзор за деятельностью инструмента. После того как Руководящий комитет примет необходимые решения, касающиеся создания и функционирования инструмента, ему следует сосредоточить внимание на разработке и осуществлении планов и работе по созданию и эксплуатации юридического лица CRF.

[121.](#) АБР обладает способностью по созыву совещаний для государств-членов ЦАРЭС и может обеспечить необходимую платформу для продвижения процесса на основе скоординированного и консультативного подхода, необходимого для создания программы CRF. АБР может запланировать конференции CRF в рамках существующих совещаний регионального сотрудничества стран ЦАРЭС на 1-2-летний период, чтобы предоставить достаточно времени и импульса для подготовки учредительных, управленческих и оперативных документов, на основе которых может быть создан CRF.

[122.](#) Ресурсы, необходимые для создания CRF, могут выделяться и управляться в соответствии с существующими программами регионального сотрудничества ЦАРЭС. Если страны ЦАРЭС заявляют о коллективной заинтересованности в создании CRF, то могут быть сформулированы подробный кадровый состав и бюджет. Необходимый персонал будет включать представителей заинтересованных агентств ЦАРЭС и юридических и финансовых консультантов АБР, которые будут работать с экспертами-консультантами в течение 1-2 лет. Можно прогнозировать дополнительные бюджетные потребности, с тем чтобы обеспечить включение необходимых экспертов по регулированию страхования и управлению рисками в поддержку работы и созыва конференций для выработки консенсуса в отношении CRF как механизма сотрудничества в области финансирования рисков в случае стихийных бедствий на региональном уровне. Процессы АБР по руководству деятельностью по созданию CRF могут быть основаны на исторических процессах по созданию других региональных программ АБР.

[123.](#) Основываясь на совместной декларации стран ЦАРЭС с просьбой об оказании АБР и партнерами помощи в создании CRF (например, на Министерской конференции ЦАРЭС в ноябре 2023 г.), АБР может составить бюджет и детальный план работы, чтобы создать CRF как наднациональную программу сотрудничества, размещающуюся в стране, выбранной странами ЦАРЭС, с благоприятной средой для предоставления юридическому лицу возможностей, необходимых для выполнения задач по управлению рисками бедствий в государствах-членах ЦАРЭС и для взаимодействия с международными рынками капитала и передачи рисков.

## Освобождение от ответственности

Этот анализ был подготовлен компанией Willis Limited.

Willis Limited ("Willis"), ее материнские компании, сестринские компании, дочерние компании и аффилированные организации полагались на данные из общедоступных и/или других источников при подготовке данного анализа. Не было предпринято никаких попыток независимой проверки точности этих данных. Компания Willis Limited не гарантирует точность или полноту таких данных и не несет ответственности за результат ошибки или упущения в данных или других материалах, собранных из любого источника при подготовке данного анализа. Willis не несет ответственности в связи с любыми результатами, включая, без ограничений, результаты, полученные в результате ошибок, пропусков, неточностей, или несоответствия, связанные с данными или возникающие в связи с любыми методологиями, используемыми или применяемыми Willis при проведении данного анализа или любых содержащихся в нем результатов. Willis отказывается от любой ответственности, вытекающей из данного анализа или в связи с ним. Willis не принимает на себя никаких обязательств по контракту, деликту или иным образом перед какой-либо стороной, вытекающих из данного анализа, основанных на нем или в связи с ним, и ни одна из сторон не должна ожидать, что Willis будет нести какую-либо такую ответственность.

В этом анализе существует много неопределенностей, включая, в частности, но не ограничиваясь такими вопросами, как ограничения в имеющихся данных, зависимость от клиентских данных и внешних источников данных, лежащая в основе неустойчивость потерь и другие случайные процессы, неопределенность, характеризующая применение профессиональных суждений в оценках и предположениях и т.д. Окончательные потери, обязательства и требования зависят от будущих непредвиденных событий, включая, но не ограничиваясь непредвиденными изменениями инфляции, законов и нормативных актов. В результате этих неопределенностей фактические результаты могут существенно отличаться от оценок Willis в любом направлении. Willis не делает никаких заявлений и не гарантирует исход, результаты, успех или рентабельность любой страховой или перестраховочной программы или предприятия, независимо от того, относятся ли содержащиеся в настоящем документе анализы или выводы к такой программе или предприятию.

Willis не рекомендует принимать решения исключительно на основе информации, содержащейся в этом анализе. Этот анализ скорее следует рассматривать в качестве дополнения к другой информации, включая конкретную деловую практику, опыт рассмотрения претензий и финансовое положение. Следует проконсультироваться с независимыми профессиональными консультантами по вопросам и выводам, изложенным в настоящем документе, и их возможному применению. Willis не делает никаких заявлений и не дает никаких гарантий относительно точности или полноты данного документа и его содержания.

Этот анализ не является полным актуарным сообщением и как таковой не предназначен для использования. Полная информация может быть предоставлена по запросу. Актуарии Willis готовы ответить на вопросы об этом анализе.

Willis не предоставляет юридических, бухгалтерских или налоговых консультаций. Этот анализ не представляет собой, не предназначен для предоставления и не должен толковаться как такой совет. В этих областях следует проконсультироваться с квалифицированными консультантами.

Willis не делает никаких заявлений, не гарантирует и не несет никакой ответственности за точность, полноту или любые результаты, полученные в результате применения данного анализа и выводов, содержащихся в настоящем документе.

Если данные предоставляются на компакт-диске или в другом электронном формате, Willis не несет ответственности за любые убытки или ущерб, причиненные получателю прямо или косвенно в результате использования любого такого компакт-диска или другого электронного формата, даже

если это вызвано небрежностью. Без ограничений, Willis не несет ответственности за: потерю или повреждение данных, повреждение любого компьютера или системы связи, косвенные или косвенные потери. Получатель должен принять надлежащие меры предосторожности для предотвращения потери или повреждения, включая использование антивирусной программы.

Это ограничение ответственности не распространяется на потери или ущерб, причиненные смертью, телесным повреждением, нечестностью или любой другой ответственностью, которая не может быть исключена законом.

Принятие настоящего документа считается согласием с вышеизложенным.