



TAJIKISTAN





Министерство транспорта Республики Таджикистан

**Анализ текущего состояния и
развития автомобильных дорог в
Республике Таджикистан**

БОБОЗОДА РАХИМА
первого заместителя министра транспорта
Республики Таджикистан

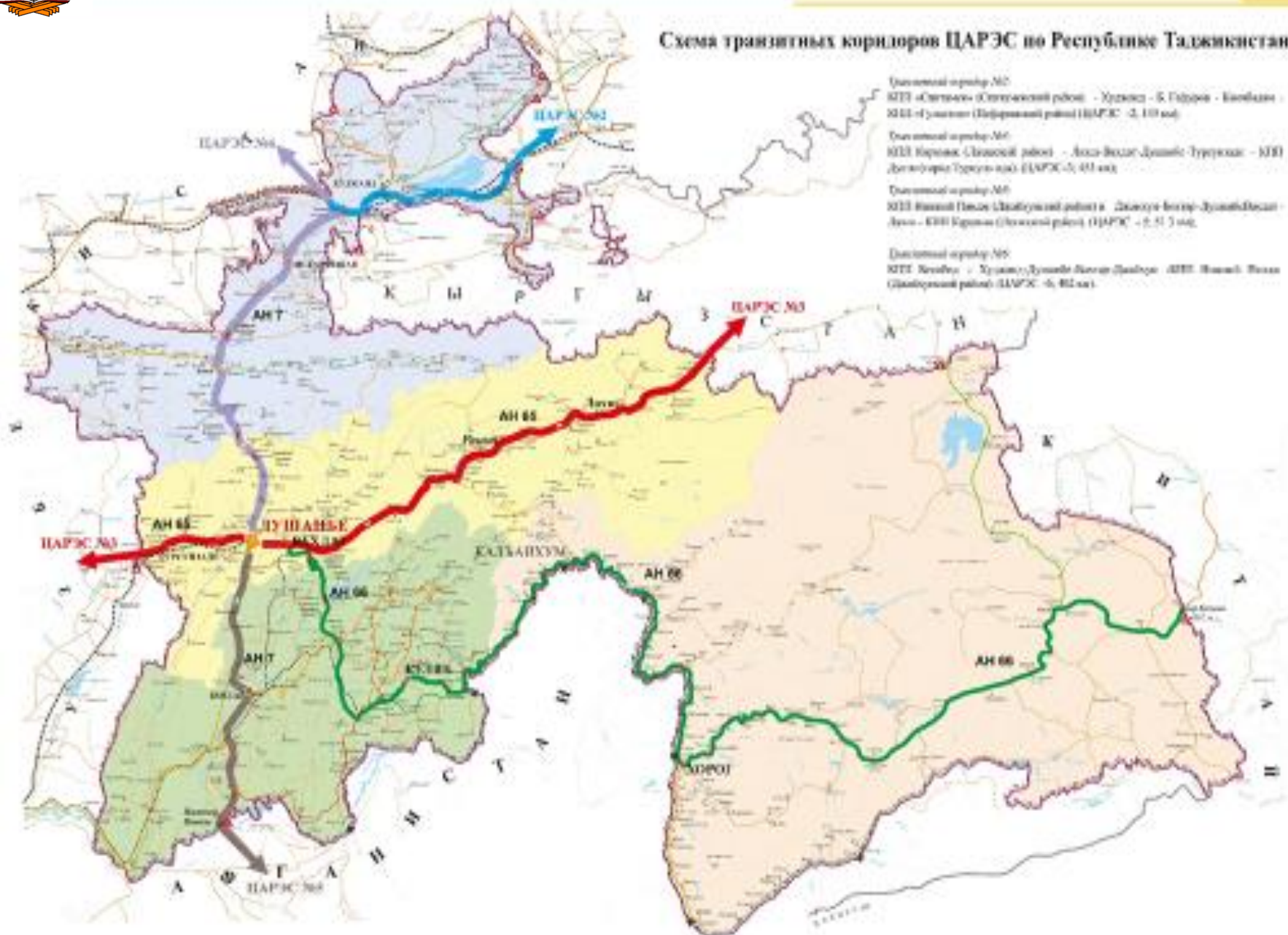








Схема транзитных коридоров ЦАРЭС по Республике Таджикистан





Автомобильные дороги, которые находятся на балансе Министерства транспорта РТ.

| № | Классификация дорог | км |
|---|---------------------|---------|
| 1 | Международные | 3342,64 |
| 2 | Республиканские | 2109,9 |
| 3 | Местные | 8861,89 |
| 5 | Всего | 14314 |



Достигнутые результаты

60 инвестиционных проектов на общую сумму более 2 миллиардов долларов США :

- сдача более **2877**км автомобильных дорог;
- **237** больших и малых мостов;
- **219** км железнодорожный путь;
- свыше **31** км тунелей;
- 22 противолавинных галерей с протяжённости 3,5 км.

Сель — это форма смещения масс, при которой происходит очень стремительное и крайне стремительное увеличение потока обломков горных пород, частично или полностью разжиженных в результате добавления значительных объемов воды в исходный материал.

Сели содержат значительную долю глины, что делает их более жидкими, чем обычные обломочные потоки; таким образом, они могут пройти большее расстояние и под меньшими углами склонов. Сели могут происходить в результате интенсивных и продолжительных осадков, быстрого таяния ледников или сезонного снежного покрова или высоких уровней грунтовых вод, просачивающихся через трещиноватые коренные породы. Момент, когда грязевой материал начинает сходить потоком, зависит от его гранулометрического состава, содержания воды и склона топографии. Мелкозернистый материал могут захватить более мелководные потоки в отличие от крупнозернистых наносов или обломков горных пород. Более высокое содержание воды (более интенсивные осадки/поверхностный сток) также повышает вероятность сели. Территории, где растительность разрушена в результате растительных пожаров или изменений, связанных с деятельностью человека, подвержены повышенному риску селей. При составлении листа оценки риска селей учитывались свойства склонов, присутствие прошлых оползней, процентная доля площади водораздела, занятой растительностью, и явные линии ослабления структурных связей на склонах. Также учитывалась площадь водораздела



Автомобильная дорога Вахдат – Рашт – Ляхш 250 км 06.06.2016 г

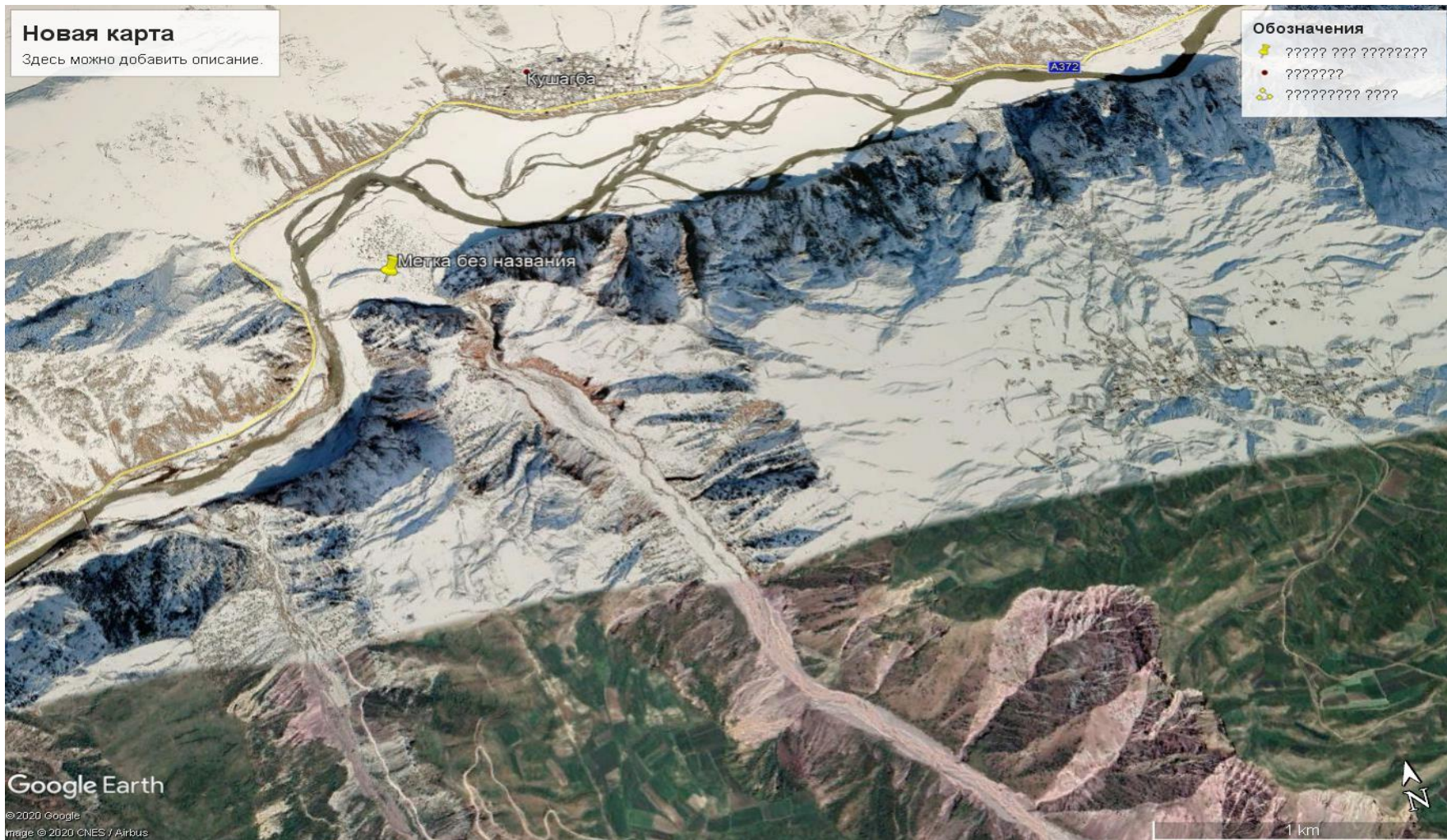
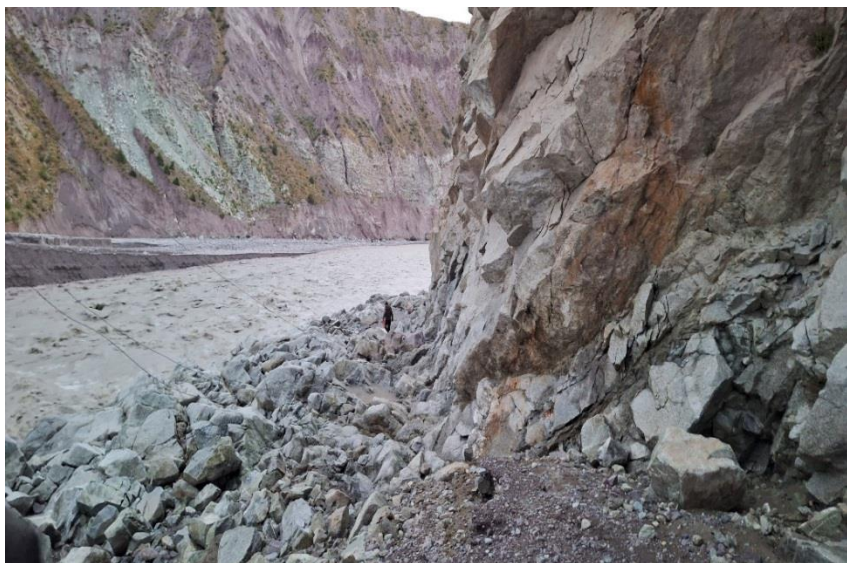


Схема селевой потока автомобильная дорога Вахдат – Рашт – Ляхш 250 км



Автомобильная дорога Вахдат – Рашт – Ляхш 250 км 08.08.2023 г

МЕЖДУНАРОДНЫЕ ФИНАНСОВЫЕ ИНСТИТУТЫ



Азиатский банк развития



Европейский банк
реконструкции и
развития



Фонд Абу-Даби по
международному развитию



Исламский банк
развития



Кувейтский фонд арабского
экономического развития



Всемирный банк



Фонд ОПЕК



Саудовский фонд
развития



ОСНОВНЫЕ ТРАНСПОРТНЫЕ КОРИДОРЫ РЕСПУБЛИКИ ТАДЖИКИСТАН

Министерство промышленности и торговли
Информационно-аналитический отдел

| Реабилитация существующих дорог | ст-сть стро-ва млн долл США |
|--|-----------------------------|
| 1. Душанбе - Айни - Худжанд - Бустон - Чанка | 187,1 |
| 2. Душанбе - Вахдат - Дангара | 7,5 |
| 3. Кудоб - Шагон | 43,6 |
| 4. Айни - Пенджикент | 28,9 |
| 5. Курган-Тюбе - Дусти-Нижний Падж | 9,4 |

| Наименование основных коридоров | Протяженность, км | |
|---|-------------------|-------|
| | всего | по РТ |
| 1. Ташкент - Ковент - Истарашан - Айни - Душанбе - Курган-Тюбе - Дусти-Нижний Падж - Кундуз - Кабул | 1419 | 1111 |
| 2. Терmez - Душанбе - Вахдат - Гарм - Джиргаталь - гр.Кургузиан - Сары-Таш | 464 | 795 |
| 3. Айни - Пенджикент - Самарканд | 113 | 149 |
| 4. Дижизак - Хаваст - Бесабд - Худжанд - Кабибодан - Коканд | 139 | 306 |
| 5. Дижизак - Худжанд - Исфара - Ош - Сары-Таш | 120 | 612 |
| 6. Терmez - Айвадж - Кабодлен - Казгал Кала - Душанбе | 249 | 305 |
| 7. Сары-Таш - Мургаб - Хорог - Нипкашан - Файзабад | 604 | 789 |



Узбекистан

Китай

Китай

Афганистан

Пакистан

- Условные обозначения:
- Существующие автодороги
 - Автодороги финансируемые международными финансовыми институтами
 - Автодороги предлагаемые для финансирования донорам
 - Существующие железные дороги
 - Железные дороги намечаемые к строительству и реконструкции
 - Мостовые переходы через реку Пандж
 - Терминалы по обслуживанию иностранных перевозчиков
 - Железнодорожная станция

▲ - пограничные переходы

| | | |
|--|----------------------------|---------------------------------|
| 1. Дусти-Нижний Падж | 9. Чинар-Топкан | 17. Ош-Истиклол |
| 2. Айни-Пенджикент | 10. Пандж-Истиклол | 18. Нижний Падж-Шагон |
| 3. Сары-Таш | 11. Рухна-Истиклол | 19. Курган-Тюбе |
| 4. Дижизак-Худжанд | 12. Курган-Тюбе-Истиклол | 20. Курган-Тюбе-Истиклол |
| 5. Дижизак-Худжанд-Исфара | 13. Джиргаталь-Курган-Тюбе | 21. Худжанд-Шагон |
| 6. Терmez-Айвадж-Казгал Кала-Душанбе | 14. Мургаб-Кудоб-Аш | 22. Сары-Таш-Забар |
| 7. Сары-Таш-Мургаб-Хорог-Нипкашан-Файзабад | 15. Бесабд-Кудоб | 23. Коммунальная компания-Пандж |
| | 16. Махдум-Пунган | 24. Курган-Тюбе |
| | | 25. Уйек-Андар-Нипкашан |

Картина - 2567 км.



Лоиҳаи бехтар намудани ҳолати роҳи минтақаи аз ҳайкали А.Сино то дарвозаи ғарбии ш. Душанбе. Тасвири перспективии қисми хийбони Б.Гафуров

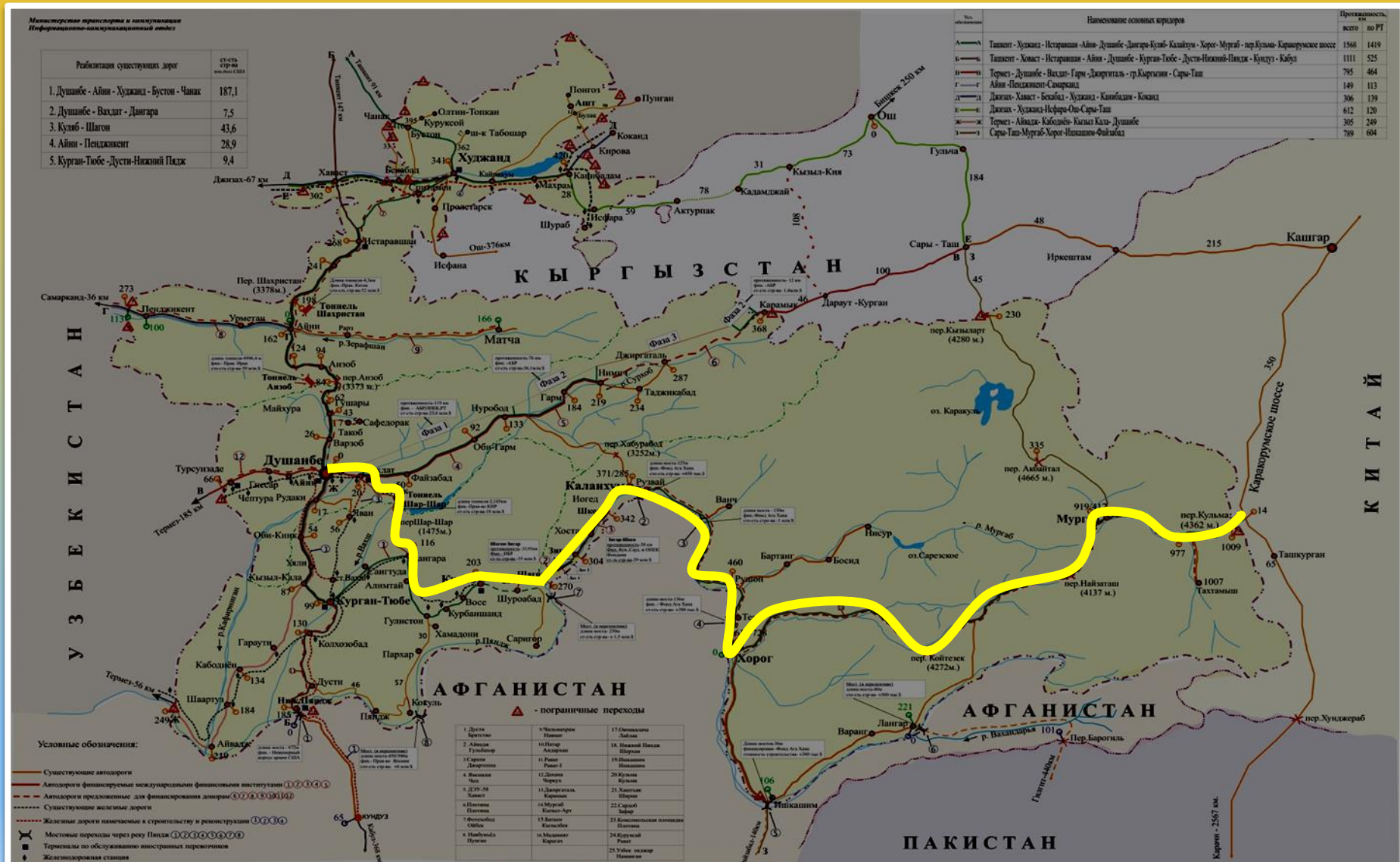
Dushanbe to Uzbek Border Road Improvement Project. The Road within Dushanbe City from the Avicenna Monument to the West Gate. Visualization of B. Gafurov Avenue (82nd Micro Circle Interchange)



Лоиҳаи бехтар намудани ҳолати роҳи минтақаи Душанбе – сарҳади Ҷумҳурии Тоҷикистон аз ҳайкали А.Сино то дарвозаи ғарбии ш. Душанбе. Тасвири перспективии қисми хийбони Б.Гафуров
Dushanbe to Uzbek Border Road Improvement Project. The Road within Dushanbe City from the Avicenna Monument to the West Gate. Visualization of B. Gafurov Avenue (82nd Micro Circle Interchange)



Маршрут Душанбе-Куляб-Калаи Хумб-Хорог-Мургаб-перевал Кульма - граница Китая с выходом на Каракумское шоссе (КНР)- протяженностью 1008км.

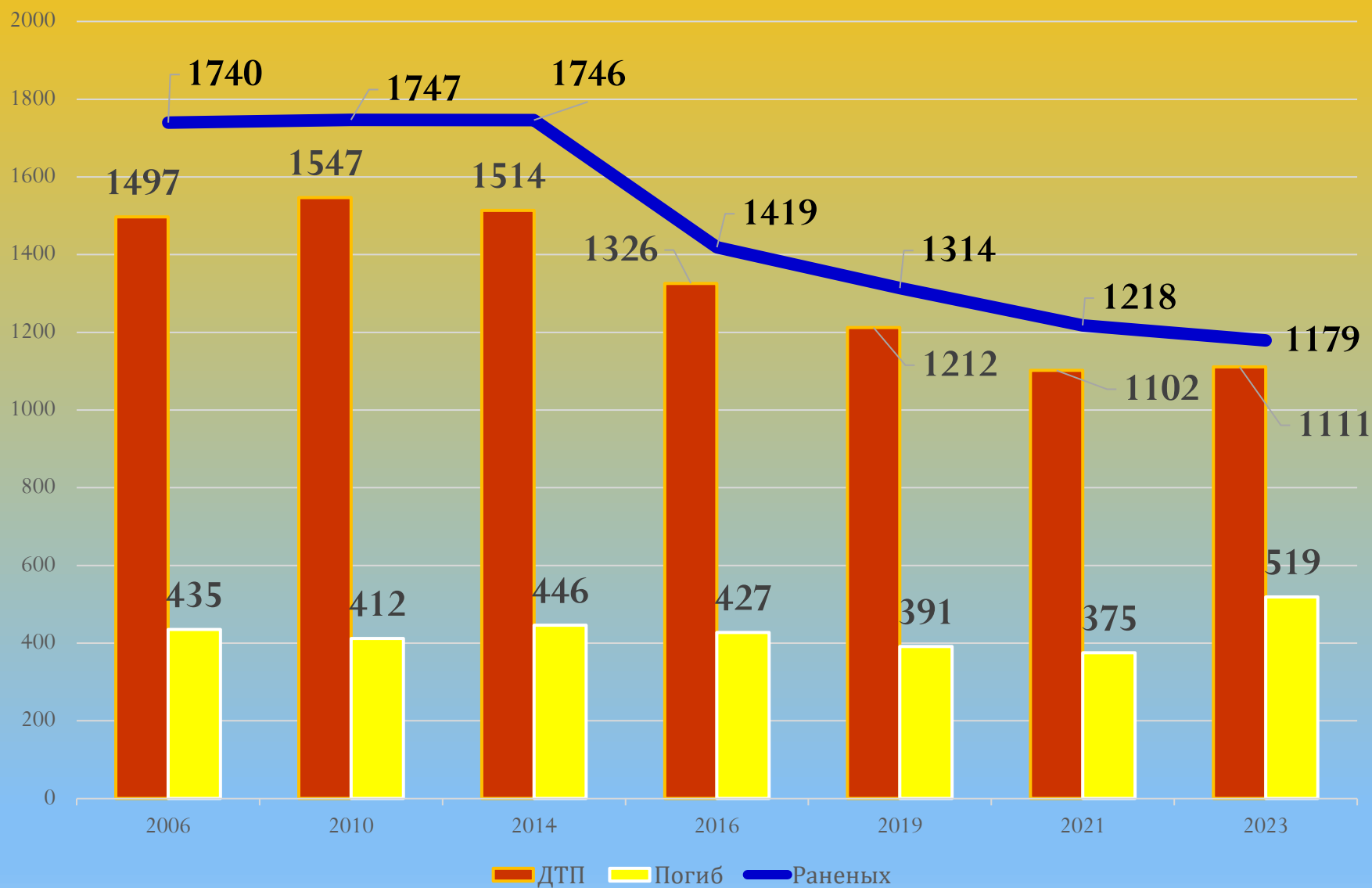


Национальные тенденции по дорожно-транспортным происшествиям, смертельным случаям и серьезным травмам



| | 2006 | 2010 | 2014 | 2016 | 2018 | 2020 | 2023 |
|-----------------------------------|------|------|------|------|------|------|------|
| Дорожно-транспортные происшествия | 1497 | 1547 | 1514 | 1326 | 1295 | 1109 | 1111 |
| Смертельные случаи | 435 | 412 | 446 | 427 | 395 | 376 | 519 |
| Серьезные травмы | 1740 | 1747 | 1746 | 1419 | 1357 | 1263 | 1179 |

Диаграмма ДТП на автодорогах РТ за 16 лет



Ратифицировано целый ряд международных конвенций и соглашений.

Международная Конвенция о дорожном движении – 1968г.

Чикагская Конвенция о международной ГА -1944г.

Соглашение Организации сотрудничества железных дорог-1957г.

Конвенция ООН по желез. и автомобильному транспорту - 1949г.;

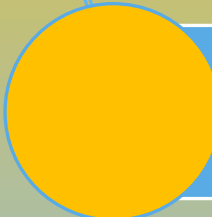
Таможенная Конвенция о международной перевозке грузов – 1959г.

Европейское Соглашение о международной дорожной перевозке опасных грузов (ДОПОГ) - 1957г.;


Ратифицировано целый ряд международных конвенций и соглашений.



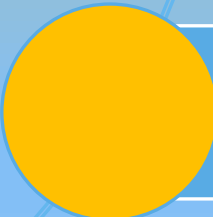
Международная Конвенция о согласовании условий проведения контроля грузов на границах - 1982 г.;



Соглашение о введении глобальных технических правил для колесных транспортных средств, предметов оборудования и частей, которые могут быть установлены и/или использованы на колесных транспортных средствах - 1998 г.

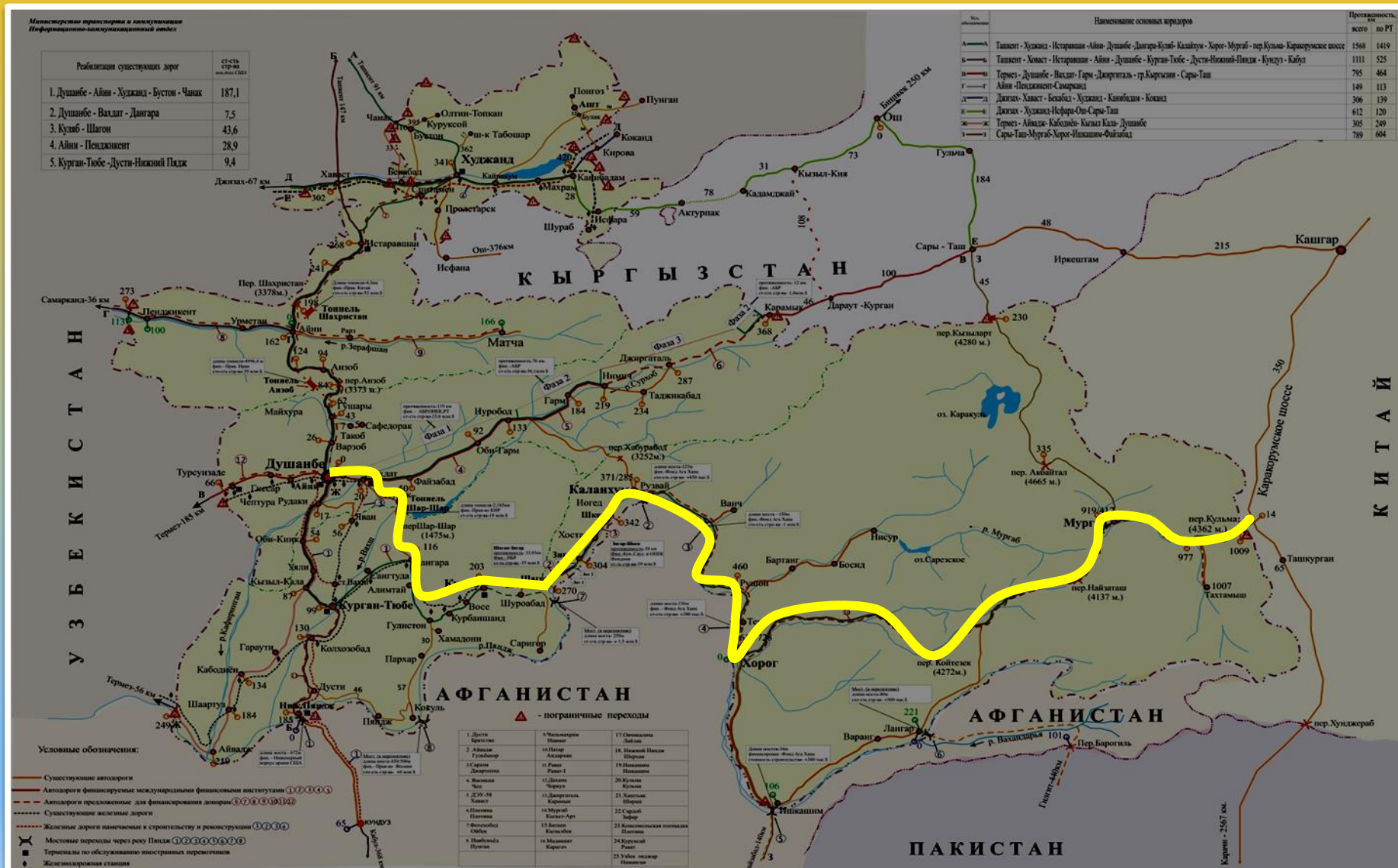


Соглашение о международных перевозках скоропортящихся пищевых продуктов и о специальных транспортных средствах, предназначенных для этих перевозок (СПС) - 1970г.



Европейское Соглашение, касающееся работы экипажей транспортных средств, производящих международные автомобильные перевозки (ЕСТР) – 1970г.

Маршрут Душанбе-Куляб-Калаи Хумб-Хорог-Мургаб-перевал Кульма - граница Китая с выходом на Каракумское шоссе (КНР)- протяженностью 1008км.





БЛАГОДАРЮ ЗА
ВНИМАНИЕ