

亚行贷款项目的环境管理

刘昕 北京能环科技发展中心
2009年9月8日 新疆 乌鲁木齐

主要内容

- 亚行及贷款项目简单介绍
- 亚行贷款项目的环境政策
- 亚行贷款协定签署以前 (PPTA)
- 贷款项目EMP实施
- 亚行项目周期中环境管理保障措施

亚行及贷款项目简单介绍

亚洲开发银行 ADB (Asian Development Bank)

性质：区域性、政府间的、国际金融开发机构

组织机构：部长理事会、董事会、行长和ADB管理局

前三位的大股东：日本、美国、中国

ADB贷款项目

关注战略领域的贡献和作用

- 减贫
- 环境改善与生态保护
- 广泛的公众参与
- 性别和弱势人群保护、就业

为何要使用亚行或其它国际组织贷款？

- 自有资金不足
- 较好的还贷款条件
- 获得相关支持
- 提供项目管理和资金使用管理的能力
- 引进新理念和思维
- 促进对外交流

亚行贷款项目 - - 遵循的基本原则

- 不能产生新的贫困
- 不能使受影响人群生计发生困难或生活质量降低
- 不能使生态环境受到损害
- 有效改善环境
- 促进可持续发展

项目贷款和行业贷款

项目贷款：促进领域可持续发展。形式是对于项目（或者是打捆项目）进行一次性的完整评审。**任何一个子项目的问题**，都会影响项目本身的进程。

行业贷款：促进行业的可持续发展。形式是通过核心子项目评审，确定标准，由执行机构继续遴选后续子项目，直至完成整个贷款额度。子项目可以更换，以保证项目本身的顺利实施

其他类型的亚行贷款

- 规划贷款 program loans
- 行业规划贷款 sector development program loans
- 金融中介机构贷款 信用额度贷款 股权投资 financial intermediation loans through credit lines and equity investment

贷款项目周期

项目前期工作

国别报告、年度滚动计划、项目前期现场考察、会议等

项目准备技术援助、实情考察、ADB内部评估、报告传阅、文件准备等

项目准备和评估

项目后评估

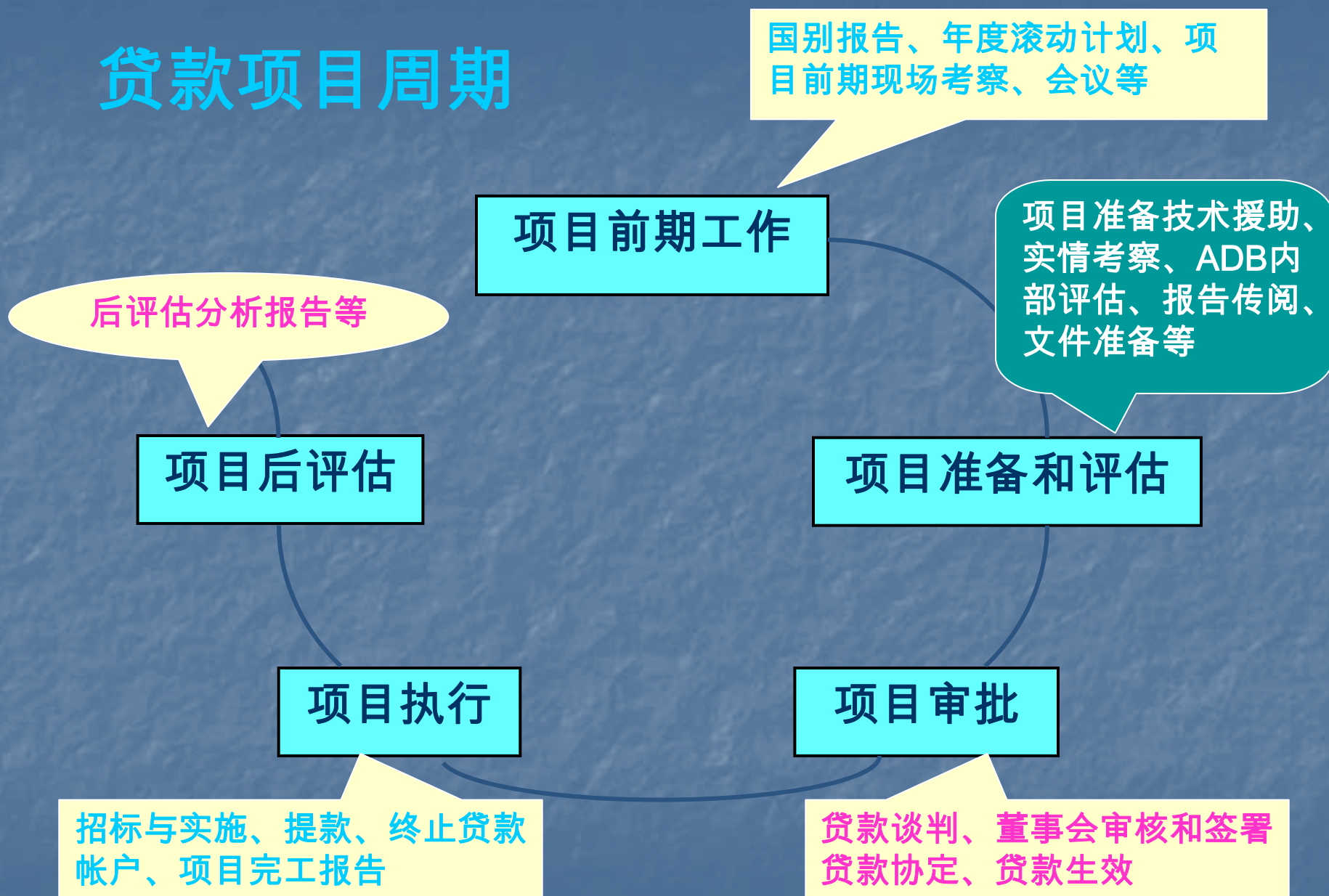
后评估分析报告等

项目执行

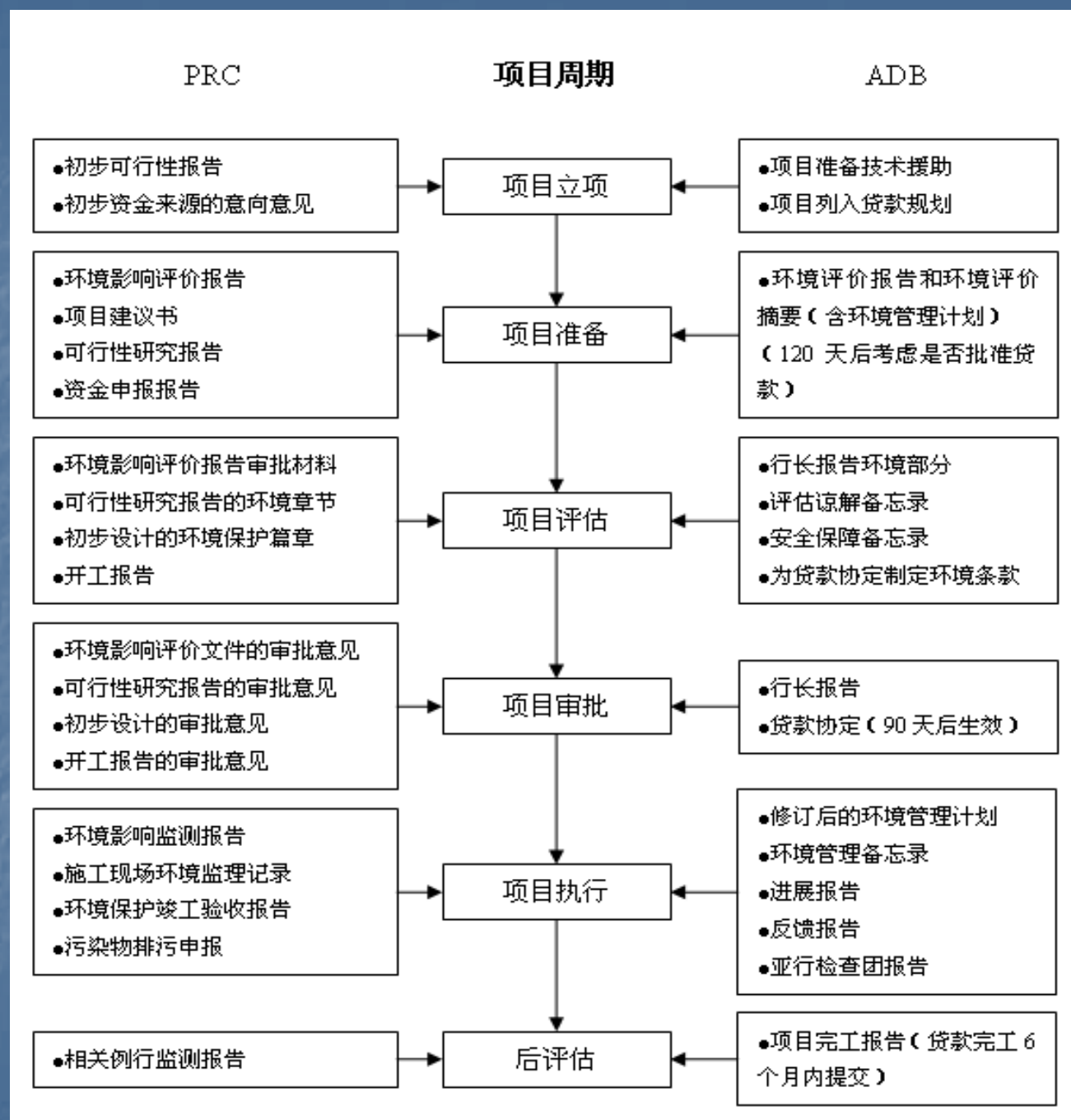
招标与实施、提款、终止贷款帐户、项目完工报告

项目审批

贷款谈判、董事会审核和签署贷款协定、贷款生效



亚行和国内项目环境管理的工作流程对比图



ADB的技术
援助 (TA)

项目准备技术援助
(PPTA)

项目执行技术援助 (TA)

咨询技术援助 (TA)

区域活动技术援助 (TA)

TA = Technical Assistance

PPTA = Project Preparatory Technical
Assistance

亚行贷款项目环境政策

亚行的环境政策

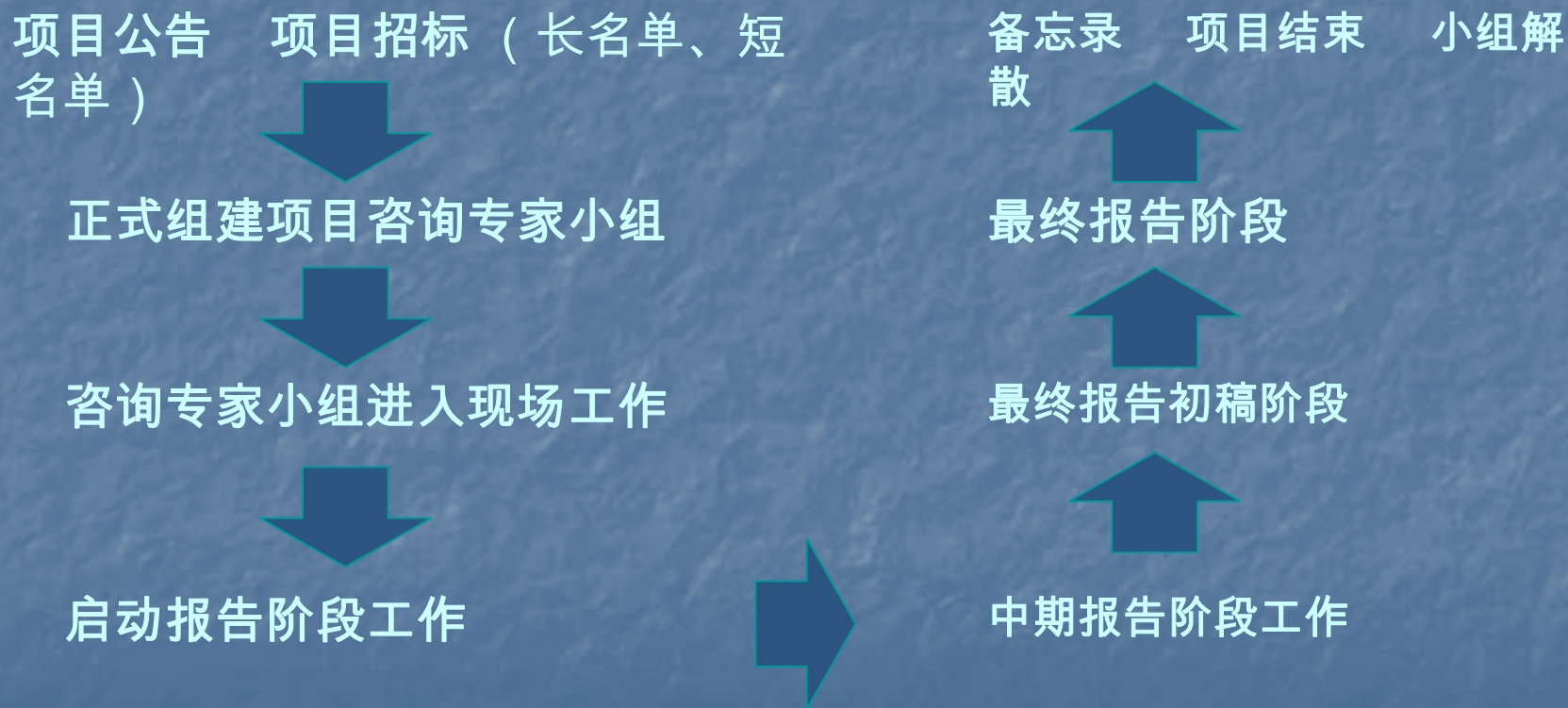
- 推进环境和自然资源管理直接减少贫困
 - 自然资源保护、保持和可持续利用
 - 环境质量提高
 - 自然灾害敏感度分析和灾害预防
- 帮助发展中成员国家在经济增长中将环境考虑主流化
 - 政策整合
 - 经济与环境综合发展规划
 - 加强环境制度化体系，加强环境管理
 - 促进市场化以及其他政策手段，如生态标识、自愿性守法计划
 - 促进环境教育和公众意识
- 帮助保持支撑未来发展前景的全球和区域生命支持系统
 - 支持多边环境公约的履行
 - 支持区域及次区域环境合作

亚行的环境政策

- 建立伙伴关系使亚行的贷款和非贷款活动影响最大化
 - 主要的NGO
 - 全球环境基金
 - 其他组织
 - 参与多边金融机构环境工作组
- 在所有亚行行动中整合环境考虑
 - 国别规划
 - 贷款规划
 - 公众咨询和信息公开
 - 实施、监测、评估
 - 环境负责的采购
 - 亚洲发展基金基于绩效的分配

亚行贷款项目PPTA

典型的项目准备技术援助 (PPTA) 项目周期



PPTA的环境团队

- 项目办（执行机构）
- 业主（实施机构）
- 亚行国际专家和国内专家各一名
- 业主委托的环评单位
- 亚行咨询团队的其他专家，例如移民、经济、水务、工程专家

PPTA亚行环境专家的职责

- 审阅环评单位提供的报告书
- 落实报告书满足国内的要求
- 与环评单位协调，为满足亚行要求，补充资料
- 根据亚行环评要求，提出对环评的修改建议
- 协助环评单位落实环评符合亚行要求
- 编制提交亚行审查的SEIA

PPTA项目的工作特点

- 严格的工程可行性分析（技术比较方案、最小成本分析）
- 详细的社会影响分析
- 详尽的环境影响分析和改善措施、环境监测的计划
- 完整的移民计划
- 强调成本回收和财务可持续性

PPTA项目的评审要求

1. 设计人们所需要的并能促进经济增长的项目（需求带动）
2. 准备同时满足多个领域目标（经济、环境、技术、社会）的投资项目
3. 设计负担得起的工程：城镇可最大程度用自己的收入负担建造、营运、养护的成本
4. 确定持续性所需的机构发展内容

环境评价Environment Assessment

- 一个进行环境分析、计划和管理的过程，旨在减轻环境影响
- 综合其他方面的评估（技术、社会、经济），旨在建立项目的可行性

亚行的环境评价

- 一个持续的过程
- 从项目初期开始，贯穿整个项目周期
- 公共部门和私营部门项目都要求
- 对项目的所有子项目都有要求，不论是亚行资助、政府资助还是共同融资

PPTA项目环评的基本特征

- ◆ 注重深度和细致程度
- ◆ 关心量化的环境效果
- ◆ 侧重环境改善措施实施
- ◆ 侧重监测等相关计划的实施
- ◆ 关注生态保护、减贫、照顾弱势群体
- ◆ 强调公众参与

亚行的环评指导原则

- 避免、最小化、减轻、补偿环境负面影响
- 评估环境影响的显著性
- 研究替代方案
- 设计费用最小的减缓措施
- 达到相应的环境标准
- 准备环境管理计划：机构安排、监测方案、预算
- 公开信息
- 征求公众意见
- 报告结果

国内环评的特点

- 遵照中国法律、标准和导则：如《中华人民共和国环境保护法》、《环境影响评价法》、《建设项目环境保护管理条例》、《污水综合排放标准》、《环境影响评价技术导则》等
- 由业主委托有资质的环评机构执行
- 由县/市/省环保局或者国家环境部根据分级审批的权限进行审批

亚行环评的特点

- 遵照亚行的方针/导则/格式要求
- 原则上执行所在国环境标准
- 由亚行出资聘用国际和国内专家团队执行
- 以经过国内审批的环评为基础编写，由亚行管理层批准

环评要求上的主要差别

- ◆ 亚行：详细独立的环境管理计划、环境改善措施的预算、详细的公众参与计划、报告制度
- ◆ 国内：包含环境管理计划章节；没有环境改善措施的预算、未来的公众参与计划、明确的报告制度等要求

亚行项目环评分类

- 所有项目都要求分类，以确定环评要求和所需资源
- 在项目初期进行分类（项目概念确定后）
- 是一个持续的过程，环评类别可以变更
- 亚行管理层评审会议时由首席合规检查官确认
- 项目实施中如果发生重要变更，需要对变更部分进行重新分类

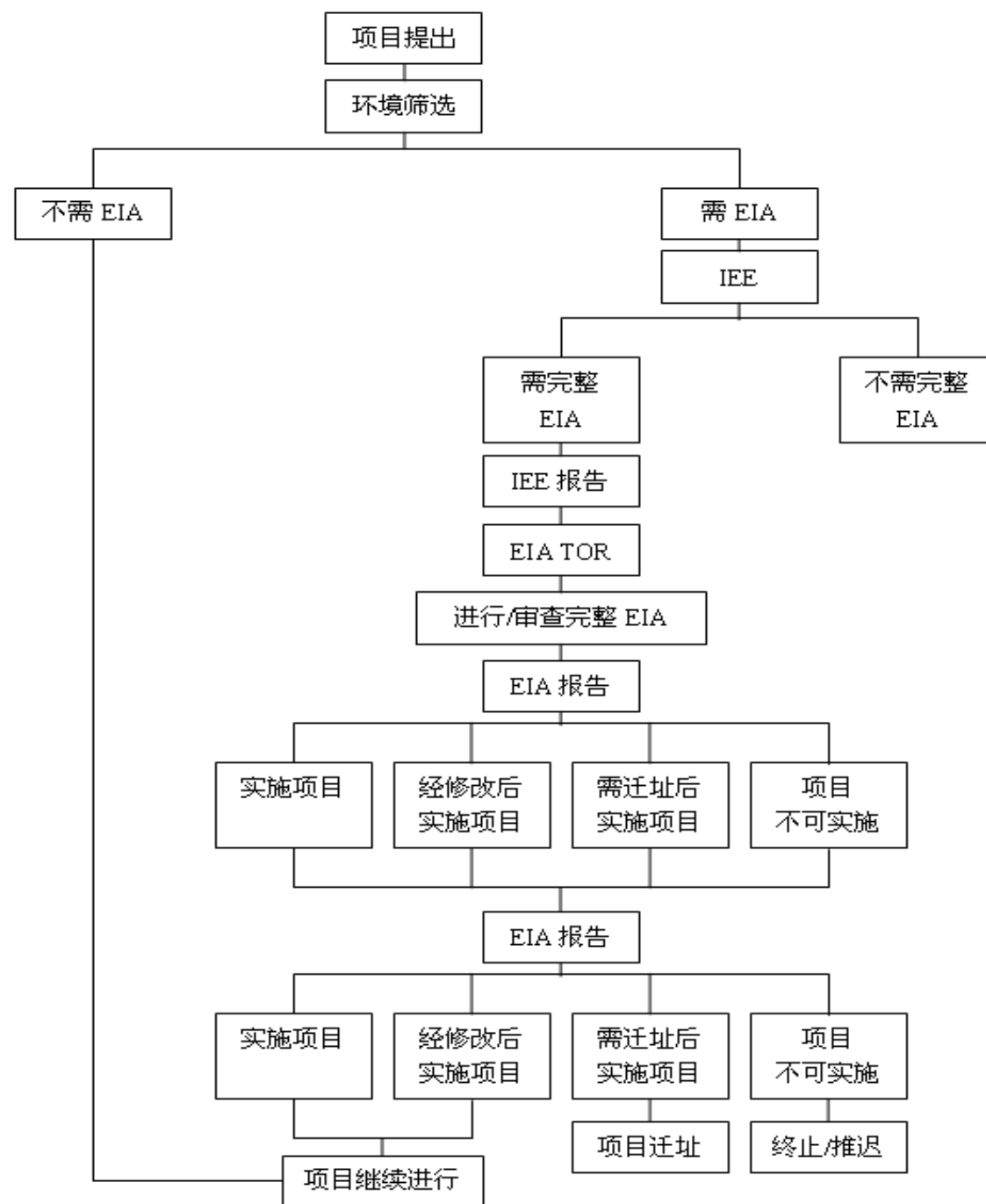
分类依据

- 分类基于最敏感子项目环境影响的显著性
- 环境影响的显著性
 - 地点
 - 敏感度、规模、性质、可能的环境影响大小
 - 有无成本划算的减缓措施

PPTA项目环境影响的级别（项目分类）

类型	特点	环境评价基本要求
A类	建设项目可能对环境造成不可恢复或复杂或空前的重大不利影响	<ul style="list-style-type: none"> ● 开展环境影响评价 ● 公众咨询（至少两次） ● 编制环境影响评价报告（EIA）和环境管理计划（EMP）及预算 ● 在董事会审查的120天前将环境影响评价摘要（SEIA）提交董事会 ● 向公众公开环境影响评价摘要 ● 环境影响评价报告可供公众查阅
B类	建设项目可能会对环境造成一些负面影响，但程度不如A类严重，且易于采取应对措施	<ul style="list-style-type: none"> ● 开展初步环境评价 ● 公众咨询 ● 编制初步环境评价报告（IEE） ● 其中被认定为具有环境敏感性的项目 -在董事会审查120天前将初步环境评价摘要（SIEE）提交董事会 -向公众公开初步环境评价摘要 -编制环境管理计划（EMP）及预算 ● 初步环境评价报告可供公众查阅 ● 如果初步环境评价摘要没有呈交董事会，则通常作为行长建议报告书的一个重要附件
C类	建设项目不大可能对环境造成不利影响	<ul style="list-style-type: none"> ● 无需初步环境评价或环境影响评价 ● 将可能产生的环境问题总结到行长建议报告中

环境分析步骤



IEE的内容

- A. 引言
- B. 项目描述
- C. 环境描述
- D. 潜在环境影响筛选和减缓措施
- E. 机制需求和环境监测计划
- F. 公众征询和信息公开
- G. 发现和建议
- H. 结论

SEIA的内容

- A. 引言
- B. 项目描述
- C. 环境描述
- D. 替代方案
- E. 预期环境影响和减缓措施
- F. 经济评估
- G. 环境管理计划
- H. 公众参与和公开
- I. 结论

亚行要求的环评报告——概要环境影响报告 (SEIA)

- ◆ 给亚行总裁报告的最重要的附件之一
- ◆ 依据亚行环境影响评价导则的格式要求编制
- ◆ 基本内容来自按国内要求编写的环境影响报告书
- ◆ 强调环境影响报告书的完整性，面面俱到
- ◆ 认可国内对环评的审批程序，在国内环评审批后才提交

概要环境影响报告-审批程序

- ◆ 在项目可研阶段和设计阶段进行
- ◆ 在亚行执董会批准贷款协议前120天，在亚行管理层传阅
- ◆ SEIA提交亚行管理层传阅前，环评报告应在国内获得批准
- ◆ SEIA需要在亚行官方网站公布；环评报告需要在国内媒体或指定地点公开，供公众查询

概要环境影响报告-执行

- 在贷款协议中包括环评执行的保障措施
- 在贷款执行、施工和中期审查中进行环境管理计划执行的审查
- 在项目竣工和后评估中审查实际影响和环境管理计划的效果

通常常见的几个问题

替代方案分析

- 有项目和无项目比较
- 不同选址/选线的比较
- 不同工艺的比较
- 不同建材的比较
- 分析各替代方案的环境影响
- 分析各替代方案的经济效益
- 达到挑选最终方案的结论

环境现况：生物资源

- 稀有或濒危物种
- 受保护地区
- 如没有、需要说明没有

环境现况：社会及文化资源

- 文物古迹或文化遗产
- 原住民用于传统目的现用地和资源
- 有历史，考古，古生物学或建筑价值的物体或地点
- 如没有、需要说明没有

关注的环境问题/环评重点

道路工程	扬尘，噪声，土方量，弃土回用，弃土堆填地点
管道工程	土方量，弃土回用，弃土堆填地点
污水处理	生活与工业废水处理的整体规划，水体污染现状，排水对水体的影响，减废量
给水工程	给水的整体规划，水源（地表和地下水）质量现状，对地下水量的影响，水源地的保护措施
垃圾处理	处理渗透液和沼气的环保措施
河道改善	臭味，淤泥的处理
水库工程	移民安置，文物古迹，淹没土地、防治水污染
生态工程	生态恢复，生物多样性保护，水土保持，土地利用，植被

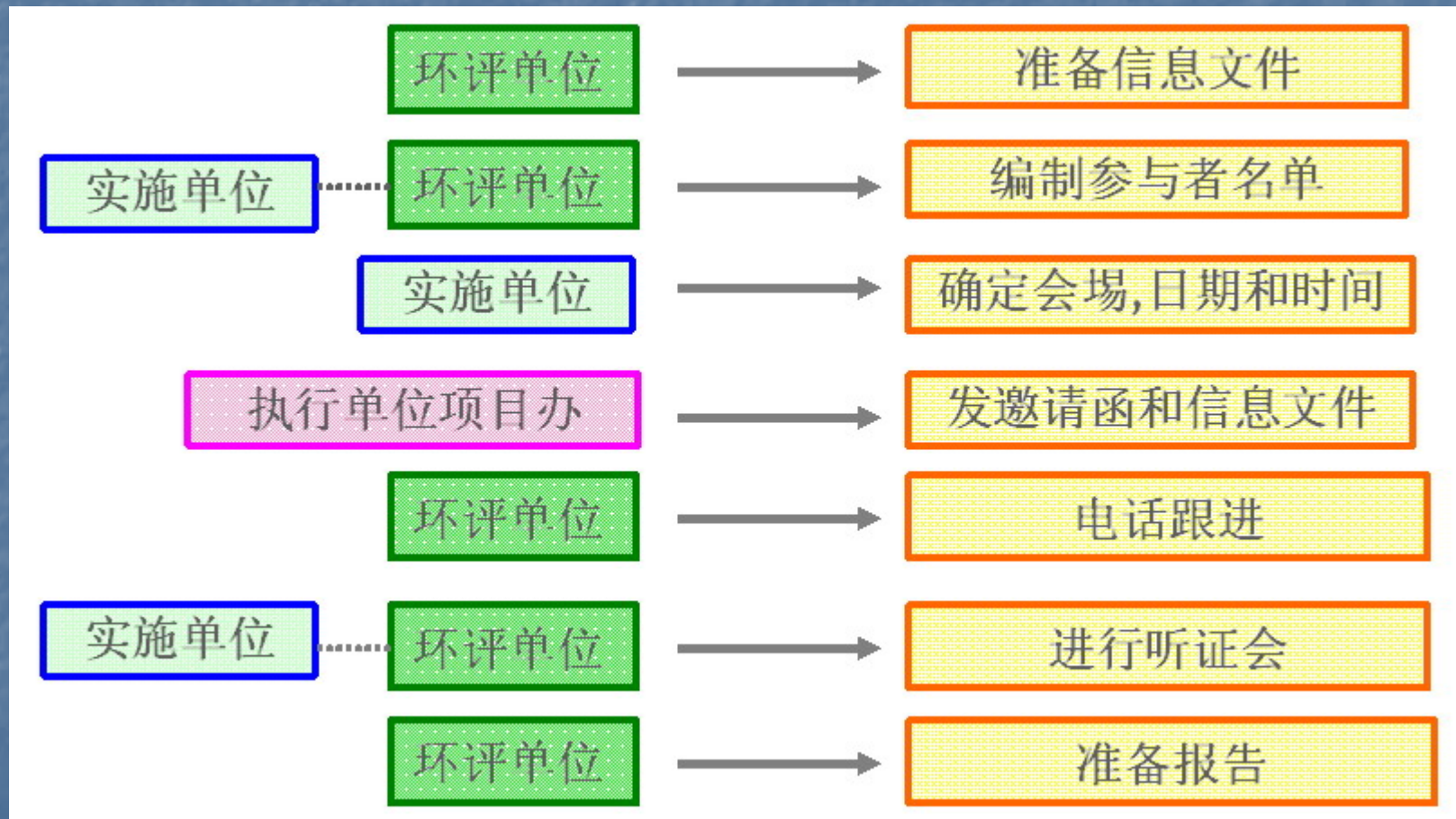
征求公众意见

- A类项目环评中至少安排两次公众参与活动，B类至少一次
- 是贷款方的责任，向受影响的群体和当地NGO征求意见
- 应使用容易被受众理解的语言和方式，向公众提供足够的信息

A类项目的公众参与要求

- 第一次在环评开始时向公众介绍项目，收集意见和建议，以便在环评中考虑
- 第二次在环评初稿完成后，提供初评结论和环境保护措施，收集意见和建议，归纳在最终的环评报告书
- 选择有代表性的对象，报告政府和非政府代表，受影响居民
- 亚行推荐采取听证会形式，第一次也可采取问卷形式

公众参与的实施



SEIA与可研的关系

- PPTA对可研进行评估和修订
- 可研的修改直接影响以它为基础的SEIA
- 主要关注项目范围改变、材料和方法改变等等
- 可研的进度直接影响环评的进度，并进一步影响贷款审批的进度

SEIA与财务计划的关系

- 环评中的减缓措施和监测计划涉及预算安排
- 机构能力建设中的培训、监测设备采购也在预算中有所安排
- 在工程预算中已包含的资金安排在SEIA中不再重复计算

SEIA与移民和经济评估的关系

- 移民安置计划由移民专家完成并作为一个章节纳入SEIA
- 项目的环境经济评估，即项目环境影响的经济评估由经济专家完成，并作为SEIA的一个章节

环境管理计划与实施

- 环境管理计划（EMP）是概要环境评估（SEIA）的一部分，在项目准备期已经提交并得到亚行的批准。
- EMP实施是贯彻贷款项目实施亚行环境政策的一部分

环境管理计划 草稿与终稿

亚行管理层会议批复前 EMP草稿

- 环境影响
- 建议的减轻影响的措施
- 监测计划
- 公众参与活动
- 实施措施和监测的具体责任
- 初步的费用估算

详细工程设计阶段 EMP终稿

- EMP分解为具体的合同要求
- 反馈与调整机制
- 最终的审查、监测和报告责任
- 最终的费用估算

EMP的内容

1. 潜在影响综述
2. 描述计划中的减缓措施
3. 描述计划中的环境监测
4. 描述计划中的公众征询过程
5. 描述实施减缓措施和监测需求的责任和机构

EMP 的内容

- 6. 描述报告和回顾的责任
- 7. 工作计划包括职责图，项目组不同成员预期的参与日程和不同的政府机构的输入
- 8. 环境负责的采购计划
- 9. 详细的成本估计
- 10. 反馈和调整机制

SEIA的独立附件

环境管理计划（EMP）的特点

- 作为贷款合同的一部分，具有约束力
- 环保措施和监测计划要写入招标文件
- 根据实施效果和可能的工程变化，修改环境管理计划
- 项目办每半年向亚行报告一次执行状况
- 亚行每年进行不超过两次的中期检查
- 项目实施年度报告和完工报告要评价环境管理计划和贷款契约，并评估项目执行机构的履约情况

实施期间EMP的修订

- 在实施期间，一旦建设和运营活动充分确定，EMP就应该修订。修订后的EMP应提供更多的信息，包括：
 - 报告责任
 - 工作计划
 - 采购计划
 - 详细成本估计
 - 采取修正行动的机制

项目实施过程中的内容变更

- 出现范围较大的变化需要重新分类
- 适用环评的有关要求
- 出现较大的变化时适用120天公示规则

ADB : Loan 2420

新疆城市基础设施与环境改善项目

项目内容

- 阿拉山口口岸基础设施与环境保护;
- 喀纳斯风景区基础设施与环境保护;
- 伊宁市公路与市政服务;
- 制度开发与能力建设 ;
- 政策对话

子项目特征

- 阿拉山口口岸基础设施与环境保护;
 - 经济快速发展的重要边境口岸（公路、铁路、管道）
 - 基础设施缺乏
 - 受到塔克拉玛干沙漠风沙威胁
 - 新修、扩建公路，包括给排水、供暖、通信配套设施
 - 新建自来水厂及管网
 - 新建污水处理厂及管网
 - 供热管网
 - 公厕、垃圾收集、运输、卫生填埋设施
 - 城市绿化和防护林
 - 中水滴灌治理沙漠地区

子项目特征

- 喀纳斯风景区基础设施与环境保护
 - 项目位于国家级自然保护区、5A级景区以外
 - 公路状况差、旅游业污染
 - 旅游开发、扶贫与环保并重
 - 新建公路和停车场
 - 污水处理站及管网，中水灌溉草地
 - 公厕、垃圾收集和卫生填埋场
 - 公路边坡绿化

子项目特征

- 伊宁市公路与市政服务;
 - 边贸中心城市
 - 新建公路及供排水、供暖和电信配套管网
 - 公厕、垃圾箱、垃圾收集站
 - 垃圾运输车、道路清扫车、清雪车

新疆贷款项目环境管理计划内容 (第一页)

Table A2.1: Summary of Potential Impacts and Mitigation Measures

Subject	Potential Impacts	Mitigation Measures	Implementing Agency	Supervising Agency	Estimated Cost ^a (CNY10,000)
A.	Design Stage				
Air	Odor from WWTP	<ul style="list-style-type: none"> Design for removing odor in sewage intake pump house, sludge drying Design for removing odor in the effluent reservoir of Alashankou WWTP Tree planting design: specific plant species with strong absorbing capacity planted near the source of odor, green coverage over 30%, 15 m buffer zone; proper green design within plant boundary, including small trees and shrubs 	Design Institute	ALPCC, KSRMC	Included in detailed design contract
	Air emissions from the asphalt plants for road construction	<ul style="list-style-type: none"> Specify in the tender documents that the asphalt plants must be equipped with dust removal systems and enclosed mixing chambers. Locate asphalt plants at least 500 m downwind of residential buildings, hospitals/clinics, schools, and places of worship 	Design Institute	ALPCC, KSRMC, YCB	Included in detailed design contract
Noise	Noise from WWTP and WTP	<ul style="list-style-type: none"> Select low-noise equipment and design soundproof facility for main noise source. Design absorptive noise barrier for indoor source, vibration mitigation and noise barrier for outdoor source Ensure a reasonable plant layout, place high-noise equipment far from the residential areas 	Design Institute	ALPCC, KSRMC	Included in detailed design contract
Surface water	Noncompliance of WWTP effluent with standards	<ul style="list-style-type: none"> Design dual power source supply system to largely reduce the impact of power cut Buffering capacity for main structures and proper equipment, such as reflux pump, reflux pipe, bypass pipeline, valve 	Design Institute	ALPCC, KSRMC	Included in detailed design contract

新疆贷款项目环境监测计划内容

(第一页)

Table A2.2: Environmental Monitoring Program

Subject	Parameter	Location	Time	Frequency	Implementing Agency	Supervision Agency	Estimated Cost (CN Y10,000)
Alashankou Land Port Municipal Infrastructure and Environmental Protection Construction - Construction Phase							
Air	TSP	4 locations close to construction site, including residence, school, and government departments	2 consecutive days	Once a week	Contractor	BEPB/BEMS	50
Noise	Leq	4 locations including residence, school, and government departments	Once during daytime, once at nighttime	Once a week	Contractor	BEPB/BEMS	12
Groundwater	pH, I_{mn} , As, Pb, Hg, Cr, E_{col} , Cl^- , NH_3-N , NO_3^{3-} , NO_2^{3-} , fecal coliform	5 monitoring boreholes close to the landfill	Once	One off	Contractor	BEPB/BEMS	20
Alashankou Land Port Municipal Infrastructure and Environmental Protection Construction - Operation Phase							
Air	PM_{10} , H_2S , NH_3 , SO_2 , NO_2 , odor	4 locations close to dredging site, including residence and school	2 consecutive days	Once a week	BEMS	BEPB/BEMS	50
Noise	Leq	2 locations for the WWTP and WTP	1 day	Once every 2 months, 3 consecutive years	BEMS	BEPB	2
Groundwater	pH, I_{mn} , As, Pb, Hg, Cr, E_{col} , Cl^- , NH_3-N , NO_3^{3-} , NO_2^{3-} , fecal coliform	5 boreholes at the landfill site	2 days	4 times a year	BEMS	BEPB	30
Treated effluent from WWTP	I_{mn} , pH, DO, COD_{Cr} , BOD_5 , NH_3-N , SS, TP, TN, Ni, As, Pb, Hg, phenol, oil, fecal coliform	Effluent at WWTP	1 day	Once a month	BEMS	BEPB	30

新疆项目未来的公众参与计划

Table A2.3: Public Consultation Plan

Organizer	Approach	Times	Subject	Attendees
A. Project Preparation				
Xinjiang PMO, city PMO, EIA preparation institute, PPTA consultants	Public meeting	Once	Environmental quality status; project information; major impacts and benefits; mitigation measures; attitudes, comments, and recommendations of the public	Residents, enterprises, NGOs, and other stakeholders within construction and service area; specialists from various sectors
	Questionnaire	Once		
City PMO, Hohai University, PPTA consultants	Social survey	Once		
City PMO, RP preparation institutes, PPTA consultants	Survey on resettlement	As required by relevant resettlement plan	Comments on resettlement, improvement of living conditions, livelihood and poverty reduction; comments and suggestions	Persons affected by resettlement and relocation
City, PMO, BMDP preparation institutes, PPTA consultants	Public participation	As required by relevant BMDP	Comments on minority development plan, comments and suggestions	Ethnic minorities in the project areas

Organizer	Approach	Times	Subject	Attendees
B. Construction Phase				
Xinjiang PMO, city PMOs, and IAs	Public consultation and site visits	At least once	Adjusting of mitigation measures, if necessary; construction impact; comments and suggestions	Residents adjacent to components, representatives of social sectors
Xinjiang PMO, city PMOs, and IAs	Expert workshop or press conference	As needed, based on public consultation	Comments and suggestions on mitigation measures, public opinions	Experts of various sectors, media
Xinjiang PMO, city PMOs, and IAs	Survey on resettlement	As required by relevant resettlement plan	Comments on resettlement, improvement of living conditions, livelihood, and poverty reduction; comments and suggestions	Persons affected by resettlement and relocation
Xinjiang PMO, city PMOs, and IAs	Survey on minorities	As required by relevant BMDP	Comments on minority development; comments and suggestions	Minorities in the project areas
C. Operation Phase				
Xinjiang PMO, city PMOs, IAs, O&M companies	Public consultation and site visits	Once in the first 2 years	Effects of mitigation measures, impacts of operation, comments and suggestions	Residents adjacent to component sites, representatives of residents and representatives of social sectors
Xinjiang PMO, city PMOs, IAs, O&M companies	Expert workshop or press conference	As needed based on public consultation	Comments and suggestions on operational impacts, public opinions	Experts of various sectors, media

EA = environmental impact assessment, BMDP = ethnic minority development plan, IA = implementing agency, NGO = nongovernment organization, O&M = operation and maintenance, PMO = project management office, PPTA = project preparatory technical assistance, RP = resettlement plan.
Sources: EIAs and PPTA.

新疆项目组织机构职责

Table A2.4: Environmental Responsibilities

Phase	Responsible Agencies	Environmental Responsibilities
Preparation	EIA preparation institute	Prepare EIAs for four components.
	XJEPB	Review and approve the EIAs
	Xinjiang PMO, XJEPB, ADB	Review and approve the SEIA, including the BMP
Design	Design institutes	Incorporate mitigation measures in engineering designs and contracts
	Xinjiang PMO, city PMOs, IAs	Review and approve environmental measures
Tendering	Contractors, city PMOs, IAs	Incorporate BMP clauses in the bids
	BMC	Finalize environmental responsibilities for each position in the PMOs' and IAs' environmental management offices
Construction	BMCs, city PMO, IAs	Advise on implementation of mitigation measures

Phase	Responsible Agencies	Environmental Responsibilities
	Contractors, CSC	Implement mitigation measures and internal monitoring
	Local EPB, IAs	Implement compliance monitoring
	Local EPB, IAs, BMCs	Supervise implementation of mitigation measures and monitoring
Operation	BMCs, local EPBs	Advise on compliance monitoring and internal monitoring requirements
	IAs, O&M companies	Implement mitigation measures and internal monitoring
	Local EPBs, IAs, O&M companies	Implement compliance monitoring
	IAs, O&M companies, local EPBs, BMCs	Supervise implementation of mitigation measures and monitoring

ADB = Asian Development Bank; CSC = construction supervision company; EIA = environmental impact assessment; BMC = environmental management consultant; BMP = environmental management plan; local EPBs = environmental protection bureaus in Yining, Alashankou, and Kanas; IA = implementing agency; O&M = operation and maintenance; PMO = project management office; SEIA = summary environmental impact assessment; XJEPB = Xinjiang Uygur Autonomous Region Environmental Protection Bureau.

Note: BMCs appointed for project implementation will advise the city PMOs and IAs on how to carry out their environmental responsibilities. Budgeted inputs for BMCs: 9 person-months.

Sources: Xinjiang PMO, city PMOs, project preparatory technical assistance.

新疆项目机构建设与培训

Table A2.5: Institutional Strengthening and Training

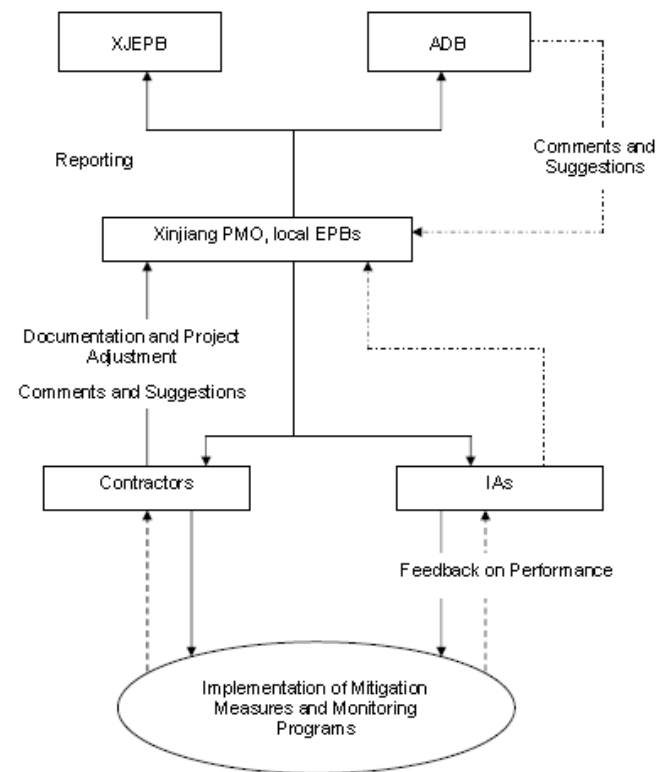
Strengthening Activity	Agencies	Strengthening Plan	Timing				
Capacity building	Xinjiang PMO, city PMOs, IAs	Create environmental management office in each PMO and IA. Develop responsibilities for each position in the environmental management office.	Before the construction phase begins				
Monitoring	City PMOs, IAs, Contractors	Procure related monitoring instruments and equipment	Before the construction phase begins				
Training	Attendees	Contents	Times	Period (days)	Persons (no.)	Cost (CNY/ person/day)	Total Cost (10,000 CNY)
BMP implementation and adjustment, settlement of disputes	City PMOs, IAs, contractors	Development and adjustment of the BMP, emergency response, environmental laws and regulations, environmental management	1	5	30	500	7.5

Training	Attendees	Contents	Times	Period (days)	Persons (no.)	Cost (CNY/ person/day)	Total Cost (10,000 CNY)
Environmental processes	City PMOs, IAs, contractors	Engineering technologies; control; equipment selection and procurement; operation, control, and maintenance of wastewater treatment processes, sludge treatment/disposal process, water resources management, conservation, and sewerage/drainage facilities	2	10	60	500	60
Environmental monitoring	City PMOs, IAs, contractors	Monitoring methods, data collection and processing, reporting systems	2	10	30	500	30
Environmental policies and plans	City PMOs, IAs, contractors	Environmental laws and regulations, environmental management, emergency response	1	5	30	500	7.5
Water quality modeling	Kanas PMO, Altay EPB	Further development of water quality modeling started under WMMMP	1	20	5	500	5
Wastewater management	Alashankou and Kanas PMO and IAs, contractors	Study of wastewater management	2	10	10	500	10
Solid waste management	Alashankou and Kanas PMO and IAs	Study of lining and seepage prevention	2	10	10	500	10
Traffic and safety management	Yining PMO and IA, contractor	Study of traffic and safety management	2	10	10	500	10
Total							140

BMP = environmental management plan, EPB = environmental protection bureau, IA = implementing agency, PMO = project management office.
Source: Project preparatory technical assistance.

新疆项目 环境管理计划 反馈与调整机制

Figure A2.4: Mechanism for Feedback and Adjustment of Environmental Management Plan



ADB = Asian Development Bank, IA = Implementing Agency, EPB = Environment Protection Bureau, PMO = project management office, XJEPB = Xinjiang Municipal Environmental Protection Bureau.
Source: Project preparatory technical assistance.

亚行项目周期中 环境管理保障措施

9个步骤

第1步 初步确认范围及分类

- 向环境专家咨询——了解问题，收集信息
- 项目分类
 - 环境分类表
 - 环评快速检查单
- 准备环评“工具包”

第1步 作用是什么？

- 环评要求较早得到识别
- 合理的咨询预算和人员时间得到较早安排
- 更为合理的工作任务大纲

第2步 实地确认范围

- 考察项目地点——不可缺少
- 了解政府有关环评的政策和程序
- 咨询主要的利益相关者
- 评估项目执行机构和环境部门的能力
- 编制最终的环评工作任务大纲

第2步 作用是什么？

- 实地了解环境影响——对影响较大的项目不可缺少
- 环境问题的本地知识——对寻找解决办法很重要
- 实施环境管理计划的机构能力——对准备任务大纲和编制管理计划很重要
- 及早纠正项目分类错误——对后续环评质量和成败很重要

第3步 密切监督环评的开展

- 聘请有经验的咨询专家
- 保证环评工作组充分完成工作大纲
- 保证环评工作组和可研工作组成员充分的交流沟通
- 保证环评工作组与环保主管单位以及项目执行单位间的充分沟通

第3步 作用是什么？

- 尽早识别与项目设计联系的潜在环境问题
- 较好的环境设计，满足政府和亚行的环境要求
- 减少PPTA报告阶段发现的问题

第4步 密切监督环评的开展

- 阅读报告
- 核查报告是否满足和论述了环评要求
- 确认借款人就环评初稿向受影响的群体和NGO进行了咨询
- 确认记录了咨询过程
- 确认政府相关部门及亚行审查了报告（亚行东亚区业务局和可持续发展局环境社会处）

第4步 作用是什么？

- 对环评报告的及时全面审查保证能够采取相应的迅速改进措施
- 与受影响群体背靠背咨询导致信任和项目的所有感和责任感
- 相关利益方对于环评报告尽早的共识能够产生一种实施过程中的合力

第5步 政府确认 公布报告

- 建议借款人寻求环保部门的确认，在向公众公布前签发信息披露手续
- 董事会批复前120天公布环评摘要报告（A类和B类影响显著项目）
- 确认IEE摘要包括在行长报告里（B类项目）

第5步 作用是什么？

- 环保部门对环评报告及摘要确认与政府环评要求的符合性
- 及时、适当的信息披露保证问题及早得到解决，避免代价高昂的项目实施延误

第6步 确认管理层评审会前符合环评要求，相关问题得到了解决

- 在行长报告中叙述符合环评要求及环境方面的问题
- 如果仍有欠缺，与可持续发展局当面讨论
- 在问题表中描述问题
- 确认首席合规官关于合规情况的进度，如果需要在管理层评审会议中讨论

第6步 作用是什么？

- 在行长报告（公开文件）中适当的记录问题、减缓措施、保险和其他保障对合规官的合规确认、公众接受和董事会贷款审批非常重要
- 行长报告草稿的提前分发有利于管理层评审会议前解决问题

保障政策符合性纪要 为确保合规采取的行动

- 在某些情况下，需要采取其他行动以确保合规
- 通常需要作出的改善
 - 公众参与记录
 - 环境管理计划改进
 - EIA/IEE的修改

第7步 修正行动以确保合规

- 就额外的修正行动与借款人达成一致
- 列出突出的行动，翻译成贷款契约，在行长报告草稿和贷款协议中记录达成一致的修正措施
- 在行长报告中包括摘要初始环境评估，在项目管理备忘录中包括环境管理计划
- 对每一个合同，确保详细设计团队的环境评估工作大纲适合于完善环境管理计划和/或外部监测机构需求

第7步 作用是什么？

- 为设计团队准备适当的工作大纲对确保环境管理计划中的建议能够翻译成合同条款和招标文件很重要
- 把弱保障转化成保证或契约可确保其实施

第8步 指导和审查设计团队的产出

- 确保咨询专家在必要时完善环境管理计划/项目实施备忘录
- 审查合同和招标文件中环境要求的适合性
- 如果范围上有较大变化，项目环境分类要改变，以符合环境评估要求

第8步 作用是什么？

- 在合同和招标文件中适当整合环境管理计划和审核要求对于保障措施的实施至关重要
- 保障措施有助于发展的有效性，如果环境评估要求得到严格的评审并在实施中得到满足

第9步 监控、报告、审核、记录

- 出现问题或紧急情况时，执行机构（或监督咨询人员）应立即同时亚行
- 执行机构应向亚行提交半年报告（A类项目）
- 执行年度评估任务和在报告中记录进展
- 审核环境绩效和在项目完成报告中记录

第9步 作用是什么？

- 当实施中产生问题，增加警戒非常重要——修正行动可能是必要的以确保符合贷款契约
- 适当的监测、及时地报告和审核对于实施中保障环境风险必不可少

确保有效环境保障的最佳实践

- 理解国家的环境需求，并与环境管理计划结合起来
- 环境评估
- 环境监测
- 环境执法

确保有效环境保障的最佳实践

- 强调执行机构的在实施中执行环境管理计划的承诺
- 确保执行机构在项目早期通知和咨询受影响人群和NGO
- 在需要时，解决强化机构能力的需求
- 为获得务实的解决方案，与政府和其他机构分享环境评估和环境管理计划

确保有效环境保障的最佳实践

- 为环境评估提供足够的资源（ 预算和时间 ）
- 确保在项目设计时及时和完整的环境输入以求更好的结果
- 协调环境评估和其他可研团队成员的会议以改善结果
- 协调环境评估团队、执行机构和环保机构的会议

确保有效环境保障的最佳实践

- 把环境管理计划和审核要求转化到合同和招标文件中
- 评审合同和招标文件中环境要求的适宜性
- 确保范围的较大变化符合环境评估要求
- 密切监督保障措施的实施以实现发展影响

■ 谢谢

■ 联系：刘昕

Liuxin@eed.com.cn

010-85860429