



走廊绩效测量和监测的介绍

Andy Sze / Max Ee





目录

1 框架

2 贸易便利化的新指标

3 修改后的活动

4 修改后的电子表格模板

5 采用时间轴



框架

部分

执行者

资料收集

国家组织、咨询顾问

资料汇总

亚洲发展银行、咨询顾问

资料分析

亚洲发展银行、咨询顾问

数据播报

- 季度和年度报告
- 部长级会议
- 其他形式的座谈会和研讨会
- 由其他研究和商业机构发起



目录

1 框架

2 贸易便利化的新指标

3 修改后的活动

4 修改后的电子表格模板

5 采用时间轴



当前的贸易便利化指标（TFIs）

TFI1：通过过境点的时间（小时）

TFI2：过境点处发生的费用（\$）

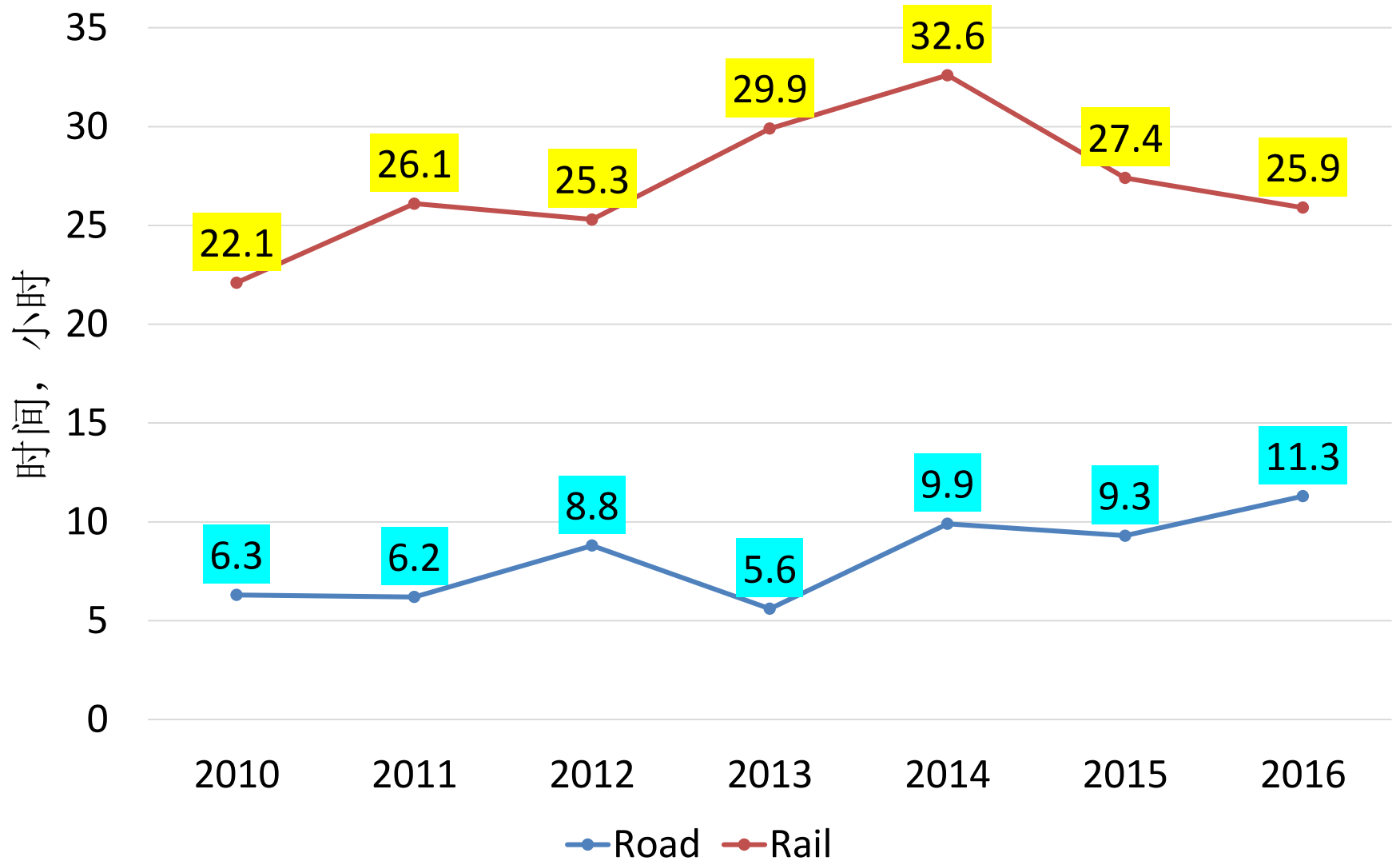
TFI3：走廊行驶的成本（\$）即为每500公里运输20吨货物

TFI4：走廊的通行速度（无延误速度、有延误速度）

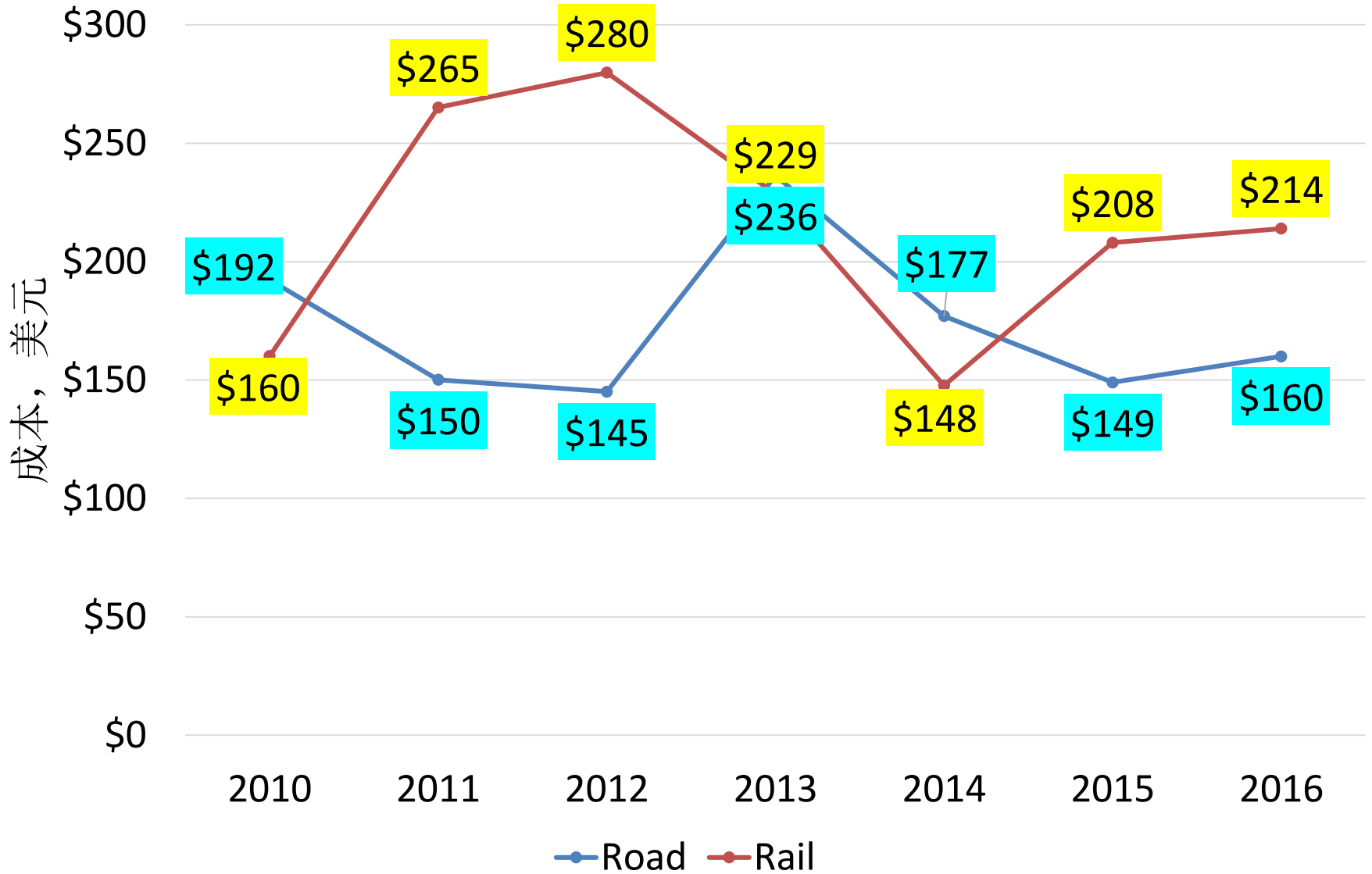
这四项标准是根据《运输和贸易便利化战略》(TTFS)的《发展效力审查》所选的正式指标的一部分。



指标1：通过过境点的时间（小时）

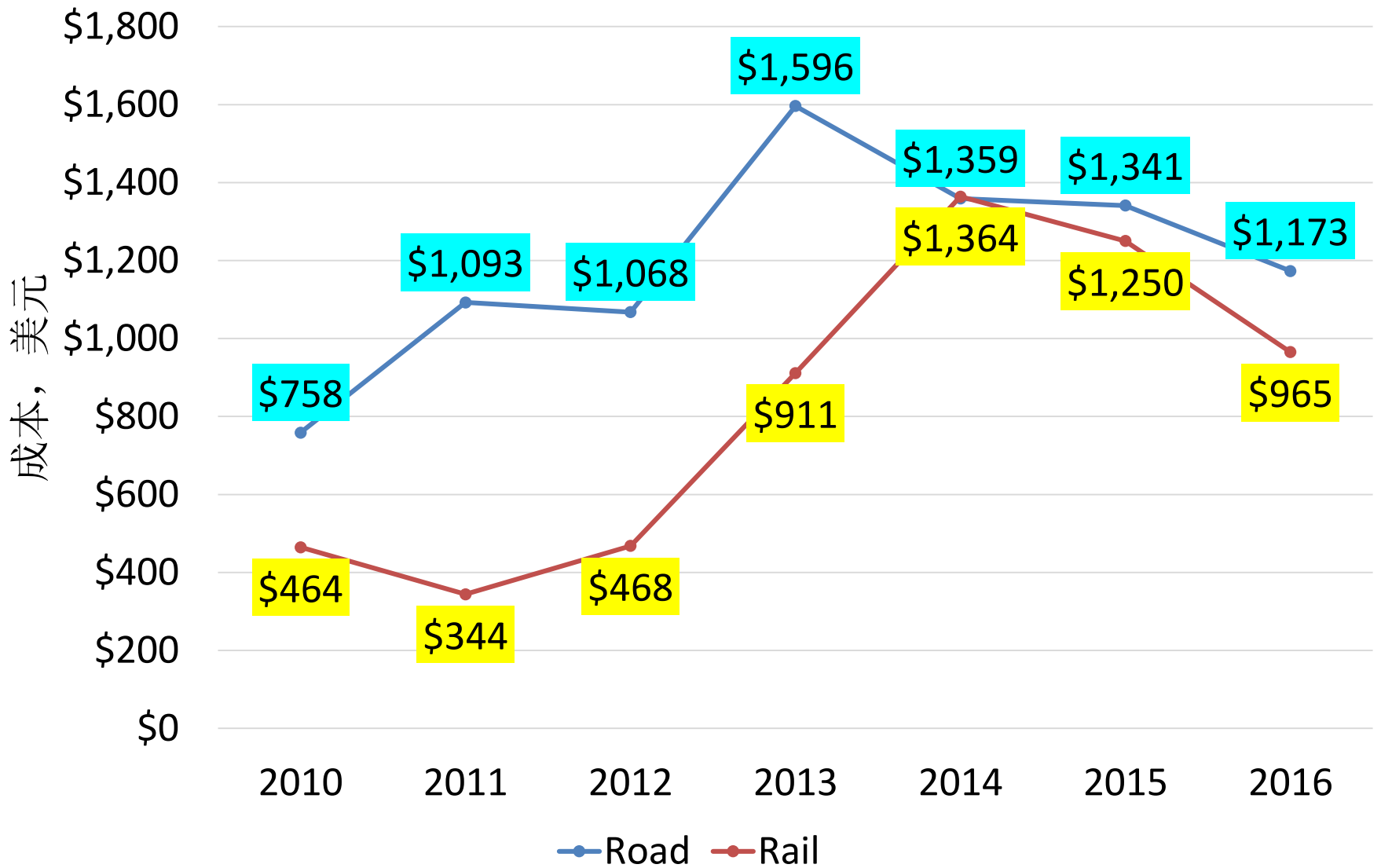


指标2：平均过境成本



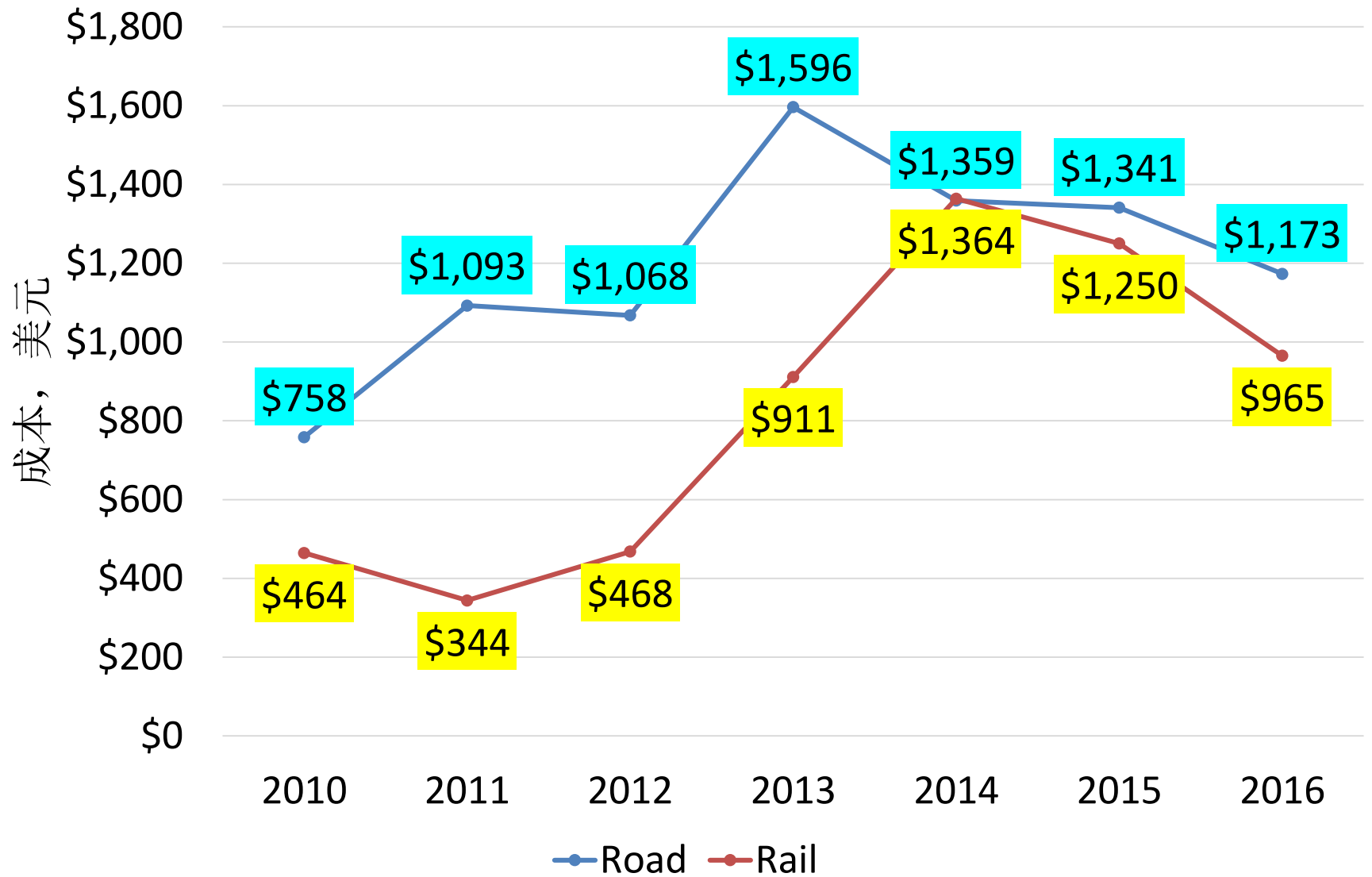


指标3：平均总运输成本





指标4：平均速度





目录

1 框架

2 贸易便利化的新指标

3 修改后的活动

4 修改后的电子表格模板

5 采用时间轴



公路活动的频率(时间)

		走廊						
	公路	总计	1	2	3	4	5	6
A.	边境安全和控制	3,942	409	393	403	972	638	1,127
B.	海关清关	4,324	171	420	297	990	1,218	1,228
C.	卫生检验或检疫	2,240	75	110	225	930	335	565
D.	植物检疫	1,911	-	232	327	360	319	673
E.	动物检疫	879	-	9	180	-	314	376
F.	签证和移民	1,813	192	98	184	480	376	483
G.	GAI交通检查	581	49	10	22	360	36	104
H.	警察检查站或停靠站	1,124	45	159	190	-	281	449
I.	靠边查车	1,026	63	64	278	-	-	621
J.	重量或标准检查	2,344	237	353	195	540	354	665
K.	车辆登记	1,621	54	180	160	495	314	418
L.	紧急维修	56	-	-	-	-	54	2
M.	押运或护送	1	-	-	-	-	1	-
N.	装载和卸载	1,181	50	31	80	409	149	462
O.	养路费	963	-	112	4	237	316	294
P.	等待或排队	2,801	144	385	183	354	959	776

来源：走廊绩效测量和监测年度报告2016



公路活动的频率(成本)

	公路	总计	走廊					
			1	2	3	4	5	6
A.	边境安全和控制	2,730	210	248	298	480	566	928
B.	海关清关	3,675	122	244	298	750	1,218	1,043
C.	卫生检验或检疫	1,909	74	77	227	678	349	504
D.	植物检疫	1,308	-	127	278	60	319	524
E.	动物检疫	876	-	5	204	-	314	353
F.	签证和移民	1,081	48	103	208	-	339	383
G.	GAI交通检查	190	49	-	16	-	36	89
H.	警察检查站或停靠站	854	45	90	73	-	281	365
I.	靠边查车	1,010	63	59	277	-	-	611
J.	重量或标准检查	1,628	233	243	40	240	354	518
K.	车辆登记	1,144	52	142	220	2	314	414
L.	紧急维修	54	-	-	-	-	54	-
M.	押运或护送	104	-	-	-	-	1	103
N.	装载和卸载	939	48	-	72	313	146	360
O.	养路费	1,259	-	112	4	522	327	294
P.	等待或排队	66	48	-	-	15	3	-

公路活动的变化

当前活动

1. 边境安全和控制
2. 海关清关
3. 卫生检验或检疫
4. 植物检疫
5. 动物检疫
6. 签证和移民
7. Traffic Inspection
8. 警察检查站或停靠站
9. 靠边查车
10. 重量或标准检查
11. 车辆登记
12. 紧急维修
13. 押运或护送
14. 装载和卸载
15. 养路费
16. 等待或排队

建议改进

1. 边境安全和控制
2. 海关管控
3. 共卫生检验或检疫
4. 植物检疫
5. 动物检疫
6. 签证和移民
7. Traffic Inspection
8. 警察检查站或停靠站
9. 靠边查车
10. 重量或标准检查
11. 车辆登记
12. 紧急维修
13. 押运或护送
14. 装载和卸载
15. 过路费/过桥费
16. 转运检查
17. 商检?
18. 等待或排队



铁路活动的频率(时间)

	铁路	总计	1	2	3	4	5	6
A.	装载货物	7	7	-	-	-	-	-
B.	卸载货物	61	61	-	-	-	-	-
C.	防止货物移动	17	-	-	-	17	-	-
D.	移动超量货物	-	-	-	-	-	-	-
E.	轨距换装	704	456	-	-	248	-	-
F.	接收或递送货箱	60	-	-	-	60	-	-
G.	替换或维修损坏货箱	-	-	-	-	-	-	-
H.	紧急维修	-	-	-	-	-	-	-
I.	火车编组	213	196	-	-	17	-	-
J.	单据错误	-	-	-	-	-	-	-
K.	重新发放运输文件	285	67	-	-	218	-	-
L.	海关查验	934	585	-	-	281	-	68
M.	技术检查	3	-	-	-	3	-	-
N.	商业检查	24	7	-	-	17	-	-
O.	卫生和植物检疫	-	-	-	-	-	-	-
P.	转载	933	454	-	-	479	-	-
Q.	故障处理设备	10	-	-	-	10	-	-
R.	禁止通行	466	449	-	-	17	-	-
S.	禁止入内	219	202	-	-	17	-	-
T.	列车编组	270	253	-	-	17	-	-
U.	火车优先	64	64	-	-	-	-	-
V.	其他原因	32	32	-	-	-	-	-



铁路活动的频率(成本)

	铁路	总计	1	2	3	4	5	6
A.	装载货物	7	7	-	-	-	-	-
B.	卸载货物	61	61	-	-	-	-	-
C.	防止货物移动	17	-	-	-	17	-	-
D.	移动超量货物	-	-	-	-	-	-	-
E.	轨距换装	683	456	-	-	227	-	-
F.	接收或递送货箱	-	-	-	-	-	-	-
G.	替换或维修损坏货箱	-	-	-	-	-	-	-
H.	紧急维修	-	-	-	-	-	-	-
I.	火车编组	-	-	-	-	-	-	-
J.	单据错误	-	-	-	-	-	-	-
K.	重新发放运输文件	61	-	-	-	61	-	-
L.	海关查验	687	585	-	-	34	-	68
M.	技术检查	-	-	-	-	-	-	-
N.	商业检查	24	7	-	-	17	-	-
O.	卫生和植物检疫	-	-	-	-	-	-	-
P.	转载	1	-	-	-	1	-	-
Q.	故障处理设备	-	-	-	-	-	-	-
R.	禁止通行	-	-	-	-	-	-	-
S.	禁止入内	53	53	-	-	-	-	-
T.	列车编组	-	-	-	-	-	-	-
U.	火车优先	-	-	-	-	-	-	-
V.	其他原因	-	-	-	-	-	-	-



铁路活动的变化

当前活动

1. 装载货物
2. 卸载货物
3. 防止货物移动
4. 移动超量货物
5. 轨距换装
6. 接收或递送货箱
7. 替换或维修损坏货箱
8. 紧急维修
9. 火车编组
10. 单据错误
11. 重新发放运输文件
12. 海关查验
13. 技术检查
14. 商业检查
15. 卫生和植物检疫
16. 转载
17. 故障处理设备
18. 禁止通行
19. 禁止入内
20. 列车编组
21. 火车优先
22. 其他原因

建议改进

1. 装载货物
2. 卸载货物
3. 防止货物移动
4. 移动超量货物
5. 轨距换装
6. 接收或递送货箱
7. 替换或维修损坏货箱
8. 紧急维修
9. 火车编组
10. 单据错误
11. 重新发放运输文件
12. 海关查验
13. 技术检查
14. 商业检查
15. 卫生和植物检疫
16. **转载**
17. 故障处理设备
18. 禁止通行
19. 禁止入内
20. 列车编组
21. 火车优先
22. 其他原因

海港业务

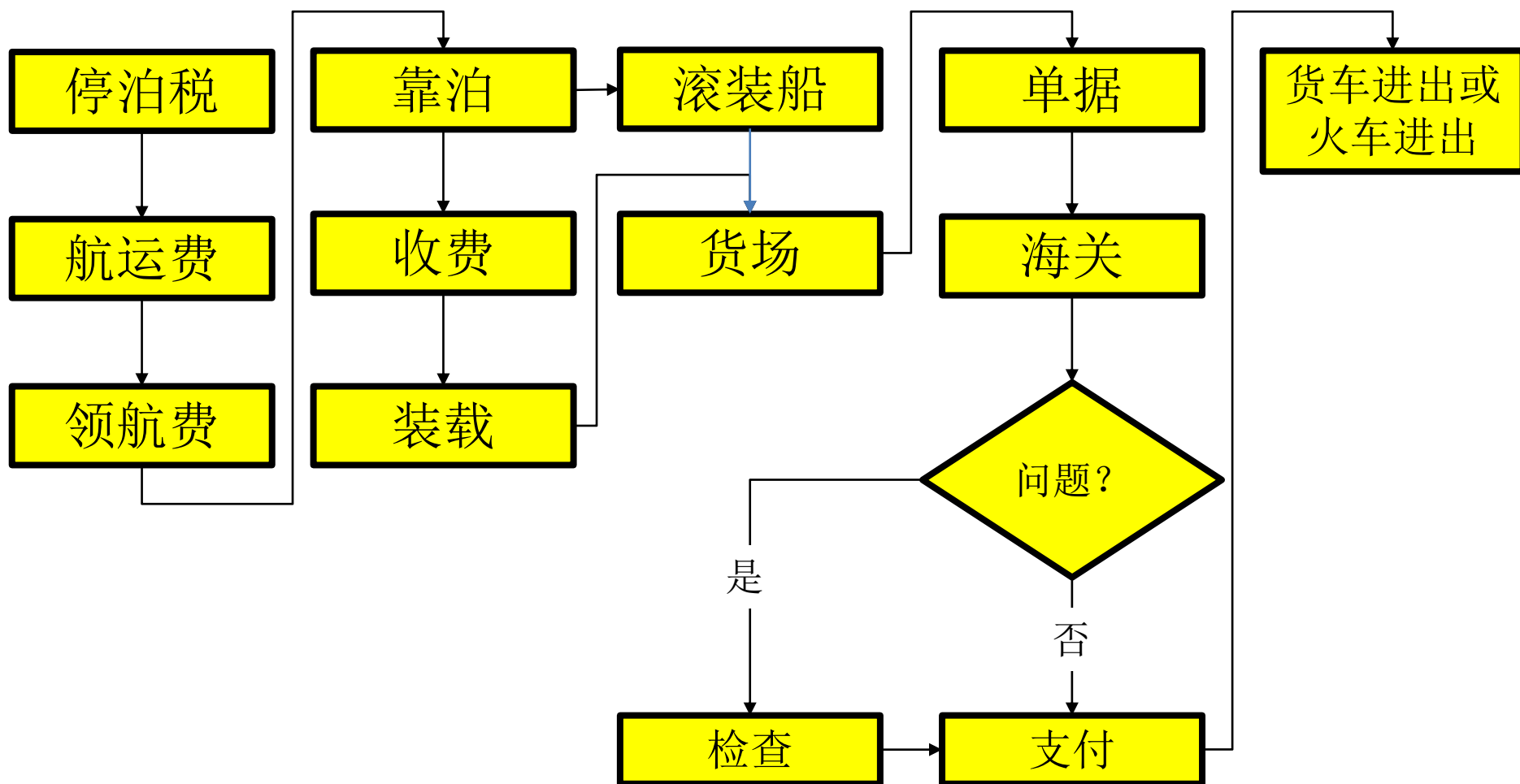
海事运营

码头运营

货场运营

货物收集

门禁运营





建议活动

活动	解释
靠泊	包括锚固、引航、登船、停泊等方面。可以通过比较获得预计到达时间(ETA)与实际到达时间(ATA)获得。
装载和卸载	货物在船舱和码头之间转运
单据	完成并提交纸质文件
海关管控	履行海关手续
检视	包括x射线扫描或物理检查。
等待时间	货车或者火车等待进站时间

区域内重要的港口

阿克套(哈萨克)在走廊2

巴库(阿塞拜疆)在走廊2

天津(中国)在走廊4

海拉顿(乌兹)在走廊6

阿巴斯港(伊朗)走廊6

意义

了解海港是运输走廊的瓶颈。

确定瓶颈是否源于基础设施或贸易便利化问题。



目录

1 框架

2 贸易便利化的新指标

3 修改后的活动

4 修改后的电子表格模板

5 采用时间轴



修改后的CPMM模板

模板标题

部分 1

部分 2

部分 3

部分 4

不改标题

过境活动

公路

时间和成本数据

时间和成本数据

时间和成本数据

时间和成本数据

铁路

时间和成本数据

时间和成本数据

时间和成本数据

时间和成本数据

水路

时间和成本数据

时间和成本数据

时间和成本数据

时间和成本数据

每个部分只能有一种交互模式。将数据输入正确的模式，并清空其他模式。



使用修改后的CPMM模板—范例

模板标题	乌鲁木齐	霍尔果斯(中国)	霍尔果斯(哈萨克)	阿拉木图
	过境活动			
公路	时间和成本数据	时间和成本数据	时间和成本数据	时间和成本数据
铁路	时间和成本数据	时间和成本数据	时间和成本数据	时间和成本数据
水路	时间和成本数据	时间和成本数据	时间和成本数据	时间和成本数据

在本例中, 整个运输模式为公路。你可以输入数据的公路部分。



使用修改后的CPMM模板—范例

模板标题	二连浩特(中国)	扎门乌德(蒙古)	扎门乌德火车站(蒙古)	乌兰巴托
过境活动				
公路	时间和成本数据	时间和成本数据	时间和成本数据	时间和成本数据
铁路	时间和成本数据	时间和成本数据	时间和成本数据	时间和成本数据
水路	时间和成本数据	时间和成本数据	时间和成本数据	时间和成本数据

这是一个综合样本。在这种情况下,一旦运输模式由货车切换到火车,随之应输入铁路数据。



使用修改后的CPMM模板—范例

模板标题	红桥(阿塞拜疆)	巴库(阿塞拜疆)	阿克套	阿克托比
	过境活动			
公路	时间和成本数据	时间和成本数据	时间和成本数据	时间和成本数据
铁路	时间和成本数据	时间和成本数据	时间和成本数据	时间和成本数据
水路	时间和成本数据	时间和成本数据	时间和成本数据	时间和成本数据

这是一个综合样本包括里海的海港和水路运输。



1 框架

2 贸易便利化的新指标

3 修改后的活动

4 修改后的电子表格模板

5 采用时间轴



采用时间轴

十月

- 亚行团队将修改方法指南和模板
- 将CPMM材料分发给合作伙伴
- 合作伙伴审查和确认。
- 亚行团队完成材料的最终定稿。

十一月

- 使用最终的模板进行试用。

十二月

- 检查试用样本。
- 使用SAS软件测试数据。
- 必要时修改资料。
- 通知合作伙伴变更。

2018一季度

在最新的修改方案中，开始用最新的方法和模板收集数据。